

Szoftvertelepítési útmutató

Ez a CD-ROM nem tartalmaz magyar nyelvű szoftvert. Forduljon a termék forgalmazójához vagy a legközelebbi SHARP szervizhez.

Először ellenőrizze a következőket

▶ P. 5

Windows esetén

▶ P. 12

Macintosh esetén

▶ P. 35

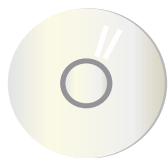
Hibaelhárítás

▶ P. 40

A telepítés lépései

1. LÉPÉS

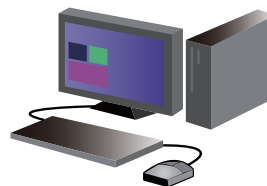
Készítse elő a CD-ROM-ot



Amennyiben kiderül, hogy a CD-ROM hibás, forduljon a termék forgalmazójához vagy a legközelebbi SHARP szervizhez.

2. LÉPÉS

Telepítse a szoftvert



Készen is áll!

Elkezdhet nyomtatni!



Bevezetés

Köszönjük, hogy megvásárolta termékünket.

A kézikönyv tájékoztatást nyújt a készülék számítógépről történő használatához szükséges szoftver telepítésére és beállítására vonatkozóan. Ez az útmutató azt is leírja, hogyan telepítse a nyomtató-illesztőprogramot és a szoftvert, amelyek a bővítő készlet telepítése esetén használhatók, illetve, hogy hogyan telepítse a lapolvasó illesztőprogramját.

Ha a szoftver nem települt megfelelően, vagy el kell távolítania a szoftvert, olvassa el a következő részt: „[Hibaelhárítás, P. 40](#)”.

Előzetes megjegyzések

- A kézikönyv leírásai feltételezik, hogy a betanító/felhasználó felhasználói ismeretekkel rendelkezik a Windows és Macintosh számítógépekre vonatkozóan.
- Az Ön által használt operációs rendszerre vonatkozó információkhoz olvassa el az operációs rendszer használati utasítását, vagy tájékozódjon a súgóból.
- A képernyők és műveletsorok leírásai a kézikönyvben elsődlegesen Windows® környezetben Windows 8.1® programra, Macintosh környezetben pedig Mac OS X 10.10 programra vonatkoznak. A képernyők az operációs rendszer verziójától függően eltérőek lehetnek.
- Ez a kézikönyv a fax vagy internet fax funkcióra vonatkozó utasításokat tartalmazza. Felhívjuk azonban a figyelmet arra, hogy egyes modelleken, országokban és régiókban a fax vagy internet fax funkció nem elérhető.
- A kézikönyv ismerteti a PC-Fax, illetve a PPD illesztőprogramot. Felhívjuk azonban a figyelmet arra, hogy egyes modelleken, országokban és régiókban a PC-Fax és a PPD illesztőprogram nem elérhető, és ezét nem szerepel a telepíthető szoftverek között.
- A kiegészítő berendezések általában opcionálisak, azonban néhány típus esetében bizonyos kiegészítő berendezések az alapfelszereltség részei.
- Ahol az „MX-xxxx” olvasható a kézikönyvben, az „xxxx” helyére helyettesítse be az Ön által használt készülék típusának nevét.
- Nagy gondot fordítottunk ennek a kézikönyvnek az elkészítésére. Ha megjegyzése vagy problémája lenne a kézikönyvvel, lépjen kapcsolatba az Önhöz legközelebb lévő SHARP szervizképvisellel.
- Ezt a terméket szigorú minőség-ellenőrzési és vizsgálati folyamatoknak vetették alá. Ha esetlegesen mégis hibát vagy egyéb problémát fedezne fel, lépjen kapcsolatba viszonteladójával vagy a legközelebbi SHARP szervizzel.
- A törvényben foglalt eseteken kívül a SHARP nem felelős a termék vagy opcionális kiegészítőinek használata során fellépő hibákért, a termék és opcionális kiegészítőinek helytelen használatából adódó egyéb meghibásodásokért vagy a termék felhasználó vagy harmadik fél általi használatából eredő bármilyen kárért.

Figyelem!

- Tilos a kézikönyv teljes tartalmának vagy annak egy részének előzetes írásos engedély nélküli másolása.
- Az itt olvasható összes információ előzetes tájékoztatás nélkül módosulhat.
- A készülékhez csatlakoztatandó hálózati kábelnek a műszaki előírásoknak megfelelő árnyékolt kábelnek kell lennie.

A kézikönyvben bemutatott illusztrációk, kezelőpanel és érintőpanel

- A kiegészítő berendezések általában opcionálisak. Néhány típus esetében azonban bizonyos kiegészítő berendezések az alapfelszereltség részei. A kézikönyv leírásai feltételezik, hogy a papírfitókat a készülékhez rögzítették. Bizonyos funkciók és használati módok további magyarázatához néhány leírás feltételezi, hogy további kiegészítő berendezések is telepítve lettek.
- A folyamatos termékfejlesztés és módosítások következtében a kézikönyvben megjelenő kezelőképernyők, üzenetek és billentyűnevek eltérhetnek a készüléken ténylegesen láthatóktól.

Tájékoztató a szoftververzió-frissítésekről és a támogatásról

- A szoftverek, például a nyomtató-illesztőprogramok frissíthetők. A legújabb szoftverekkel és támogatással kapcsolatos információért lásd a honlapunkat.
- A letöltött szoftver használata esetén Ön aláveti magát a honlapon lévő szoftverlicenc-szerződés feltételeinek.

Szoftverlicenc-szerződés

- A szoftverlicenc-szerződés megjelenik a szoftver CD-ROM-ról történő telepítésekor. Amikor a CD-ROM-on vagy a készüléken lévő szoftvert használja, aláveti magát a szoftverlicenc-szerződés szabályainak.

Tartalomjegyzék

Először ellenőrizze a következőket, P. 5

Megtalálható a „Software CD-ROM” a készülék mellett, P. 6

A bővítőcsomagban lévő CD-ROM, P. 7

A számítógép működési környezete, P. 8

A szoftverhasználat feltételei, P. 10

A készülék csatlakoztatása, P. 11

Windows/A szoftverkiválasztás képernyőjének megjelenítése (normál folyamat), P. 12

A nyomtatóillesztő telepítése, P. 13

- Normál telepítés, P. 14
- Haladó telepítés, P. 16
- Egyedi telepítés, P. 18
- Telepítés meghatározott címekkel, P. 19
- Az IPP vagy az SSL funkció használata a nyomtatáshoz, P. 22

Telepítés más számítógépekre, P. 24

- Nyomtatómegosztás beállítása, P. 25
- Csak az illesztőprogram telepítése, P. 27
- Opcionális kiegészítők és perifériák engedélyezése, P. 28
- Portváltoztatás, P. 29

Windows/Utility Software telepítése, P. 31

A Printer Status Monitor telepítése, P. 32

A lapolvasó illesztőprogramjának telepítése, P. 33

Macintosh/A nyomtató telepítése, P. 35

A nyomtatóillesztő telepítése Mac OS X rendszeren, P. 36

Az IPP funkció használata nyomtatáshoz, P. 39

Hibaelhárítás, P. 40

A szoftvert nem lehet telepíteni, P. 41

Probléma a Windows rendszerrel, P. 42

Macintosh számítógéppel kapcsolatos probléma, P. 44

A készülék telepítése, P. 45

Először ellenőrizze a következőket

A problémamentes telepítés érdekében ellenőrizze a szükséges szoftver tulajdonságait és használati feltételeit.

CD-ROM és szoftver

Az internetes faxolás engedélyezéséhez végezzen frissítést az internetes faxbővítő csomaghoz kapott CD-ROM segítségével.

- A készülékhez mellékelt „Software CD-ROM” [▶ P. 6](#)
- A bővítőcsomagban lévő CD-ROM [▶ P. 7](#)

Működési környezet

Ellenőrizze a számítógép működési környezetét és a szoftverhasználat feltételeit, majd végezze el a telepítést.

- A számítógép működési környezete [▶ P. 8](#)

A készülék csatlakoztatása

[▶ P. 11](#)

A készülék és a nyomtató LAN-kapcsolaton keresztül csatlakozik.

Megtalálható a „Software CD-ROM” a készülék mellett

A „Szoftver” CD-ROM az alábbi szoftvert tartalmazza, ideértve a nyomtató és lapolvasó illesztőprogramot.

Szoftver (Windows)

Nyomtatóillesztő

Segítségével vezérelhető ez a készülék.

- PCL6 nyomtatóillesztő
- A készülék támogatja a Hewlett-Packard PCL6 nyomtatóvezérlő nyelveket.
- PS nyomtatóillesztő
- A PS nyomtatóillesztő támogatja az Adobe Systems Incorporated által kifejlesztett PostScript 3 lapleíró nyelvet.
- PPD illesztőprogram
- A PPD illesztőprogram lehetővé teszi, hogy a gép a Windows normál PS nyomtatóillesztőjét használja.

PC-Fax illesztőprogram

Az illesztőprogram segítségével a számítógépen lévő adatokat faxon küldheti el. Az internetes faxolás engedélyezéséhez végezzen frissítést az internetes faxbővíítő készlethez kapott CD-ROM segítségével (P. 7).

Printer Status Monitor

Ez a szoftver teszi lehetővé a nyomtatás állapotának, az utófeldolgozó egység meglétének, a papírméretnek és a hátralévő papír mennyiségének ellenőrzését a számítógép képernyőjén.

Lapolvasó illesztőprogramja (TWAIN illesztőprogram)

Lehetővé teszi a lapolvasó funkció TWAIN kompatibilis szoftveralkalmazásból történő használatát.

Szoftver (Macintosh)

PPD illesztőprogram

Olyan nyomtatóleíró nyelv, amely támogatja az Adobe Systems által kifejlesztett PostScript 3 lapleíró nyelvet.

Kapcsolódó témakörök

- A bővíítőcsomagban lévő CD-ROM, P. 7
- A számítógép működési környezete, P. 8
- A szoftverhasználat feltételei, P. 10
- A készülék csatlakoztatása, P. 11
- Windows/A szoftverkiválasztás képernyőjének megjelenítése (normál folyamat), P. 12
- Windows/Utility Software telepítése, P. 31
- Macintosh/A nyomtató telepítése, P. 35

Hibaelhárítás

- A szoftvert nem lehet telepíteni, P. 41

A bővítőcsomagban lévő CD-ROM

A következő szoftverek találhatóak meg a bővítőcsomaghoz mellékelt CD-ROM-on.

„Printer utility” CD-ROM (az Internet fax bővítőkészlet része) (Windows rendszerhez)

A CD-ROM segítségével frissíthető a készülékhez mellékelt „Szoftver CD-ROM” (P. 6) így engedélyezhető az internetes fax (PC Internet fax funkció).

- Ha használni szeretné a PC-Fax funkciót, előbb telepítse a PC-Fax illesztőprogramot a géphez vagy a bővítőkészlethez tartozó „Software CD-ROM” lemezről, majd futtassa az ezen a CD-ROM-on „Printer Utility” segédprogramot. A PC-Fax illesztőprogram telepítése ⇒ [Windows/Utility Software telepítése, P. 31.](#)

Kapcsolódó témakörök

- Megtalálható a „Software CD-ROM” a készülék mellett, P. 6
- A számítógép működési környezete, P. 8
- A szoftverhasználat feltételei, P. 10
- A készülék csatlakoztatása, P. 11
- Windows/A szoftverkiválasztás képernyőjének megjelenítése (normál folyamat), P. 12
- Windows/Utility Software telepítése, P. 31
- Macintosh/A nyomtató telepítése, P. 35

Hibaelhárítás

- A szoftvert nem lehet telepíteni, P. 41

A számítógép működési környezete

Az említett szoftver telepítése előtt ellenőrizze, hogy számítógépe megfelel-e az alábbi feltételeknek: Nem használható olyan hálózaton, ahol csak az IPv6 protokoll van konfigurálva.

Windows

1. Operációs rendszer

Windows Vista, Windows Server 2008, Windows 7, Windows 8, Windows 8.1, Windows 10 (vagy újabb, 32 bites/64 bites verziójú operációs rendszer egyaránt), Windows Server 2012

- A Starter Edition és a beágyazott operációs rendszer nem támogatott. A többi verzió és javítócsomag támogatott, de a javítócsomag legújabb verzióra való frissítése javasolt.

2. Számítógép típusa

Olyan IBM PC/AT-kompatibilis számítógépek, amelyek 10Base-T/100Base-TX/1000Base-T protokollal használható LAN-nal felszereltek.

- Egyes típusoknál vezeték nélküli LAN funkcióval is használható.

3. Kijelző

A javasolt felbontás 1026x768 képpont, 16 bites vagy jobb színnel

4. Egyéb hardverkövetelmények

Olyan környezet, amelyben a fenti operációs rendszerek egyike megfelelően működik

- A jelen kézikönyvben bemutatott művelet sorok végrehajtásához, például a szoftver telepítéséhez és a telepítés után a beállítások konfigurálásához rendszergazdai jogosultság szükséges.

Kapcsolódó témakörök

- Megtalálható a „Software CD-ROM” a készülék mellett, P. 6
- A bővítőcsomagban lévő CD-ROM, P. 7
- A szoftverhasználat feltételei, P. 10
- A készülék csatlakoztatása, P. 11
- Windows/A szoftverkiválasztás képernyőjének megjelenítése (normál folyamat), P. 12
- Windows/Utility Software telepítése, P. 31
- Macintosh/A nyomtató telepítése, P. 35

Hibaelhárítás

- A készülék IP-címének ellenőrzése, P. 45

Macintosh

1. Operációs rendszer

Mac OS X 10.4
 Mac OS X 10.5
 Mac OS X 10.6
 Mac OS X 10.7
 Mac OS X 10.8
 Mac OS X 10.9
 Mac OS X 10.10

- Macintosh esetében a nyomtató csak akkor használható, ha a készülék kapcsolódik a hálózathoz. Nem használható PC-Fax illesztőprogrammal, a lapolvasó illesztőprogramjával, illetve a nyomtató állapotfigyelőjével.

2. Számítógép/kijelző/más hardver/környezet típusa

Olyan környezet, amelyben a fenti operációs rendszerek megfelelően működnek (beleértve az Intel processzoros Macintosh számítógépeket is)

- Egyes típusoknál vezeték nélküli LAN funkcióval is használható.

Kapcsolódó témakörök

- Megtalálható a „Software CD-ROM” a készülék mellett, P. 6
- A bővítcsomagban lévő CD-ROM, P. 7
- A szoftverhasználat feltételei, P. 10
- A készülék csatlakoztatása, P. 11
- Windows/A szoftverkiválasztás képernyőjének megjelenítése (normál folyamat), P. 12
- Windows/Utility Software telepítése, P. 31
- Macintosh/A nyomtató telepítése, P. 35

Hibaelhárítás

- A készülék IP-címének ellenőrzése, P. 45

A szoftverhasználat feltételei

A jelen kézikönyvben bemutatott szoftver akkor használható, ha teljesülnek a következő feltételek:

Szoftver (Windows)

PCL6 nyomtatóillesztő

Használható normál állapotban.

PS nyomtatóillesztő, PPD illesztőprogram

Használható normál állapotban.

- A típusoktól függően előfordulhat, hogy a PS3 bővítőcsomag az alapfelszereltség része. Egyes funkciók csak akkor működnek, ha telepítve van a merevlemez-bővítőcsomag.

PC-Fax illesztőprogram

Használható normál állapotban.

- A használt típustól függően előfordulhat, hogy fax bővítőcsomag szükséges.

Nyomtatóillesztő, Printer Status Monitor

Használható normál állapotban.

Szoftver (Macintosh)

PPD illesztőprogram

Használható normál állapotban.

- A típusoktól függően előfordulhat, hogy a PS3 bővítőcsomag az alapfelszereltség része. Egyes funkciók csak akkor működnek, ha telepítve van a merevlemez-bővítőcsomag.

Kapcsolódó témakörök

- Megtalálható a „Software CD-ROM” a készülék mellett, P. 6
- A bővítőcsomagban lévő CD-ROM, P. 7
- A számítógép működési környezete, P. 8
- A szoftverhasználat feltételei, P. 10
- A készülék csatlakoztatása, P. 11
- Windows/A szoftverkiválasztás képernyőjének megjelenítése (normál folyamat), P. 12
- Windows/Utility Software telepítése, P. 31
- Macintosh/A nyomtató telepítése, P. 35

Hibaelhárítás

- A szoftvert nem lehet telepíteni, P. 41

A készülék csatlakoztatása

Itt tájékozódhat a készülék csatlakoztatásáról.

Hálózati kapcsolat

A gép hálózatra történő csatlakoztatásához csatlakoztasson földelt LAN kábelt a gép hálózati csatlakozójához.

A gép hálózatra történő csatlakoztatása után konfigurálja az IP-címet és az egyéb hálózati beállításokat a szoftver telepítése előtt. A hálózat beállítása a készülék „Hálózati beállítások” pontjában történik.

- Ha a gépet DHCP-környezetben használják, akkor alapértelmezés szerint automatikusan kap egy IP-címet.
- Ha a gépet DHCP-környezetben használják, a gép IP-címe változhat. Ha ez történik, nem lehet nyomtatni. A probléma elkerülhető egy WINS szerver használatával, vagy ha a géphez állandó IP-címet rendelnek.
- Ha a gépet vezeték nélküli hálózaton kívánja használni, tekintse át a kézikönyv vonatkozó részét a beállításokról.

Kapcsolódó témakörök

- Megtalálható a „Software CD-ROM” a készülék mellett, P. 6
- A bővítőcsomagban lévő CD-ROM, P. 7
- A számítógép működési környezete, P. 8
- A szoftverhasználat feltételei, P. 10
- Windows/A szoftverkiválasztás képernyőjének megjelenítése (normál folyamat), P. 12
- Windows/Utility Software telepítése, P. 31
- Macintosh/A nyomtató telepítése, P. 35

Hibaelhárítás

- A szoftvert nem lehet telepíteni, P. 41

Windows/A szoftverkiválasztás képernyőjének megjelenítése (normál folyamat)

- A nyomtatóillesztő telepítése ▶ P. 13
- Telepítés más számítógépekre ▶ P. 24
- Windows/Utility Software telepítése ▶ P. 31

1. Indítsa el a „Software CD-ROM”-ot

Helyezze be a „Software CD-ROM”-ot a CD-ROM meghajtóba, és kattintson duplán a [CD-ROM] ikonra.

- Ha nem jelenik meg az ikon, kattintson jobb gombbal a kezdőképernyőre (vagy csúsztassa ujját felfelé az alsó saroktól) → Alkalmazásáv → [Minden alkalmazás] → [Számítógép] → Kattintson duplán a [CD-ROM] elemre.
- Windows Vista/Server 2008/7 esetén válassza a [Start] → [Számítógép] lehetőséget, és kattintson duplán a CD-ROM ikonra.

2. Kattintson duplán a [TELEPÍTÉS] ikonra

Megjelenik a „SZOFTVERLICENC” ablak.

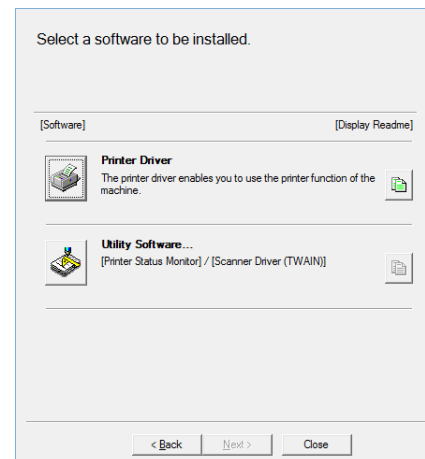
- A „SZOFTVERLICENC” más nyelven is megjeleníthető – ehhez válassza ki a kívánt nyelvet a nyelvi menüből. A szoftver kívánt nyelven történő telepítéséhez folytassa a telepítést a kiválasztott nyelven.


3. Ellenőrizze a tartalmat, és kattintson az [Igen] gombra

Megjelenik a [Read first] képernyő.

4. Ellenőrizze a tartalmat, és kattintson a [Tovább] gombra

Megjelenik a szoftverkiválasztó képernyő. A további lépéseknél lásd a megfelelő folyamatot.



- Ha a [Display Readme] gombra kattint () , akkor megjelennek a telepítendő szoftver részletei.

Kapcsolódó témakörök

- Megtalálható a „Software CD-ROM” a készülék mellett, P. 6
- Windows/A szoftverkiválasztás képernyőjének megjelenítése (normál folyamat), P. 12
- A Printer Status Monitor telepítése, P. 32
- A lapolvasó illesztőprogramjának telepítése, P. 33

Hibaelhárítás

- A szoftvert nem lehet telepíteni, P. 41
- Probléma a Windows rendszerrel, P. 42

A nyomtatóillesztő telepítése

Itt kezdődik a telepítés!

Windows/A szoftverkiválasztás képernyőjének megjelenítése (normál folyamat) P. 12

Normál és haladó telepítés esetén a következő a telepítés folyamata: Az illesztőprogram kiválasztásához használja a „Haladó telepítést”, különben használja az „Egyedi telepítést”.

	Normál telepítés	Haladó telepítés
Csatlakozás	LPR közvetlen (automatikus keresés)	LPR közvetlen (automatikus keresés)
Nyomtatóillesztő	PCL6	Válasszon a PCL6, PS és PPD közül
Normál nyomtatóként való beállítás	Beállítás ※1	Beállítás ※1
Nyomtatóillesztő neve	Nem változtatható	Nem változtatható
PCL-nyomtató képernyő-betűtípusai	Telepítve	Telepítve ※2

※1 Nem lesz beállítva a PC-Fax illesztőprogramnál.

※2 Csak a PCL idején, a PS nyomtató-illesztőprogram vagy a PPD-illesztőprogram telepítésre kerül.

Megjegyzés

- Ez a könyv főként a nyomtatóillesztőt mutatja be. A PC-Fax illesztőprogram telepítése azonban rendkívül hasonló.
- A PS nyomtatóillesztő és a PPD illesztő standard konfigurációban is használható. A használt típustól függően azonban előfordulhat, hogy szükséges a PS3 bővítcsomag.

Normál telepítés P. 14

Gyorsan telepíti a PCL6 nyomtatóillesztőt.

Haladó telepítés P. 16

Kiválasztja a telepítendő nyomtatóillesztőt.

Egyedi telepítés P. 18

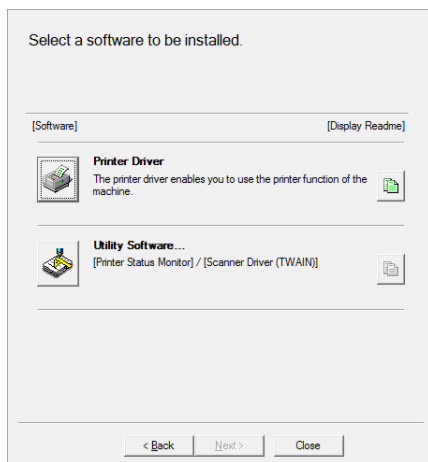
Részletes beállítások, például az IP-cím vagy az IPP/SSL funkció megadása.


Normál telepítés

1. A szoftver kiválasztási képernyő megjelenítése

Lásd a „Windows/A szoftver kiválasztás képernyőjének megjelenítése (normál folyamat), P. 12” című részt a „Software selection” képernyő megjelenítéséről.

2. Kattintson a [Printer driver] gombra



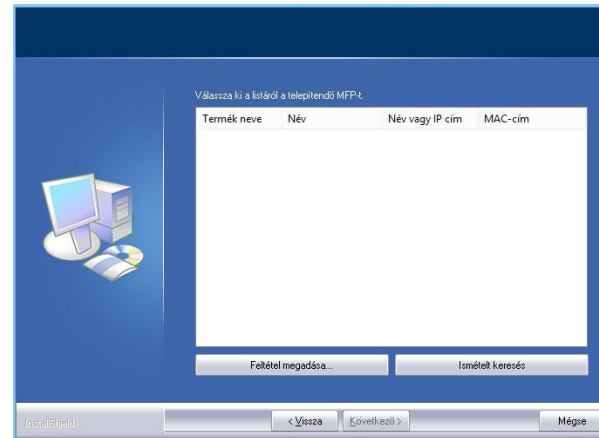
 A PC-Fax illesztőprogram telepítésekor kattintson a [Utility Software...], majd a [PC-Fax illesztőprogram] gombra.

3. Kattintson a [Standard telepítés] gombra


Ekkor a számítógép észleli a hálózathoz csatlakoztatott nyomtatókat.

4. Válassza ki ezt a készüléket, és kattintson a [Tovább] gombra

Miután rákattintott a [Specify conditions] gombra, megadhatja a készülék nevét (gazdagépnév) vagy IP-címét, módosíthatja az időtűllépési időt, továbbá keresést végezhet.



Megjelenik a megerősítést kérő képernyő.

 Ha a keresés eredményeként a készüléknek csak egy példánya található, akkor ez a képernyő nem jelenik meg.

Kapcsolódó témakörök

- Windows/A szoftver kiválasztás képernyőjének megjelenítése (normál folyamat), P. 12
- Haladó telepítés, P. 16
- Egyedi telepítés, P. 18
- Nyomtatómegosztás beállítása, P. 25

Hibaelhárítás

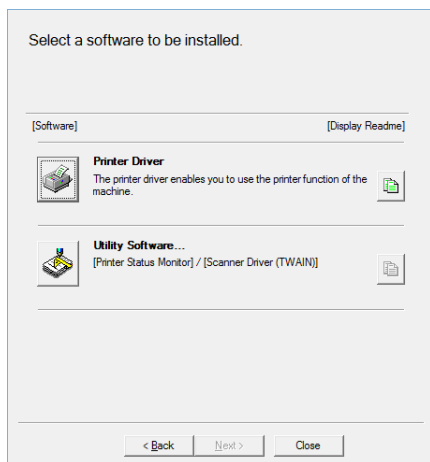
- A szoftvert nem lehet telepíteni, P. 41
- A gépet nem ismeri fel a szoftver, P. 42
- A készülék IP-címének ellenőrzése, P. 45

Haladó telepítés

1. A szoftverkiválasztási képernyő megjelenítése

Lásd a „Windows/A szoftverkiválasztás képernyőjének megjelenítése (normál folyamat), P. 12” című részt a „Software selection” képernyő megjelenítéséről.

2. Kattintson a [Printer driver] gombra



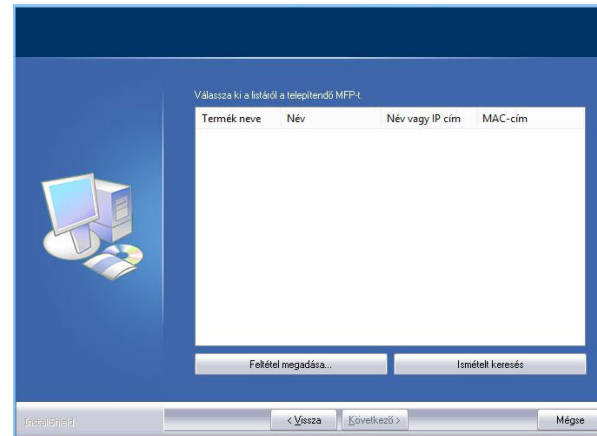
- A PC-Fax illesztőprogram telepítésekor kattintson a [Utility Software...], majd a [PC-Fax illesztőprogram] gombra.

3. Kattintson a [Haladó telepítés] gombra

Ekkor a számítógép észleli a hálózathoz csatlakoztatott nyomtatókat.

4. Válassza ki ezt a készüléket, és kattintson a [Tovább] gombra

Miután rákattintott a [Specify conditions] gombra, megadhatja a készülék nevét (gazdagépnév) vagy IP-címét, módosíthatja az időtűllépési időt, továbbá keresést végezhet.



- Ha a keresés eredményeként a készüléknek csak egy példánya található, akkor ez a képernyő nem jelenik meg.

Kapcsolódó témakörök

- Windows/A szoftverkiválasztás képernyőjének megjelenítése (normál folyamat), P. 12
- Normál telepítés, P. 14
- Egyedi telepítés, P. 18
- Telepítés más számítógépekre, P. 24

Hibaelhárítás

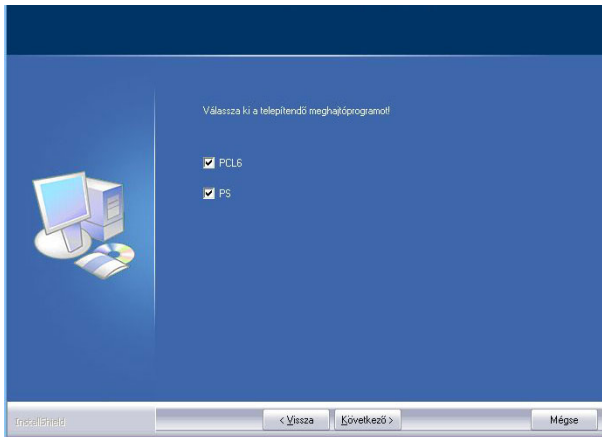
- A szoftvert nem lehet telepíteni, P. 41
- A gépet nem ismeri fel a szoftver, P. 42
- A készülék IP-címének ellenőrzése, P. 45

5. Ellenőrizze a tartalmat, és kattintson a [Tovább] gombra

Ekkor megjelenik egy képernyő, amely a nyomtatóillesztő ellenőrzését kéri.

6. Válassza ki a nyomtatóillesztőt

Kattintson a telepíteni kívánt nyomtatóillesztő melletti jelölőnégyzetre, és válassza a lehetőséget, majd kattintson a [Tovább] gombra.



Megjelenik a képernyő, amelyen a nyomtató beállítható normál nyomtatóként.

- A PC-Fax illesztőprogram telepítésekor nem jelenik meg ez a képernyő.

7. Válassza ki valamelyik lehetőséget, és kattintson a [Tovább] gombra

Több nyomtatóillesztő telepítése esetén válassza ki a telepítendő nyomtatóillesztőt a [Alapértelmezett nyomtató:]. Ha egyik nyomtatót sem szeretné beállítani normál nyomtatóként, válassza a [Nem] lehetőséget.

8. Kövesse a képernyőn megjelenő utasításokat, és folytassa a telepítést.

Kövesse a „Normál telepítés, P. 14” folyamat lépéseit a 6. lépéstől.

Kapcsolódó témakörök

- Normál telepítés, P. 14
- Egyedi telepítés, P. 18
- Telepítés más számítógépekre, P. 24

Hibaelhárítás

- A szoftvert nem lehet telepíteni, P. 41
- A gépet nem ismeri fel a szoftver, P. 42

Egyedi telepítés

Az egyéni telepítés során részletesen meg lehet adni a konfigurációt. A telepítés két módjának magyarázata alább látható:

Telepítés meghatározott címekkel



Még ha a nyomtató nincs is bekapcsolva, és nem felfedezhető, Ön akkor is telepítheti a nyomtatóillesztőt a készülék nevének (gazdagépnév) vagy IP-címének megadásával.

Az IPP vagy az SSL funkció használata a nyomtatáshoz



Az IPP funkció használata esetén még amikor a nyomtató távol is van elhelyezve, használható faxként, és jó minőségű nyomtatás is lehetséges. Az SSL funkció egyidejű használata esetén titkosított adatok küldhetők.

Telepítés más számítógépekre

Itt olvashat arról, hogy miként osztható meg a nyomtató több, helyi hálózaton keresztül kapcsolódó számítógéppel, illetve, hogyan engedélyezhetők az opcionális kiegészítők és perifériák a telepítést követően.

Windows/A szoftver kiválasztás képernyőjének megjelenítése (normál folyamat)

[▶ P. 12](#)

Nyomtatómegosztás beállítása

[▶ P. 25](#)

Több, egymáshoz LAN hálózaton kapcsolódó nyomtatóról is nyomtathat.

Csak az illesztőprogram telepítése

[▶ P. 27](#)

Még ha a nyomtató nem csatlakozik a LAN, lehetséges, hogy a nyomtató meghajtó telepítését.

A telepítés előtt vagy után

Opcionális kiegészítők és perifériák engedélyezése

[▶ P. 28](#)

Amikor a nyomtató illesztő telepítve van, lehetővé teszi a beállításokat és a papírméret beállítását.

Portváltogatás

[▶ P. 29](#)

Amikor a készülék IP-címe megváltozik, módosítania kell a portot.

Nyomtatómegosztás beállítása

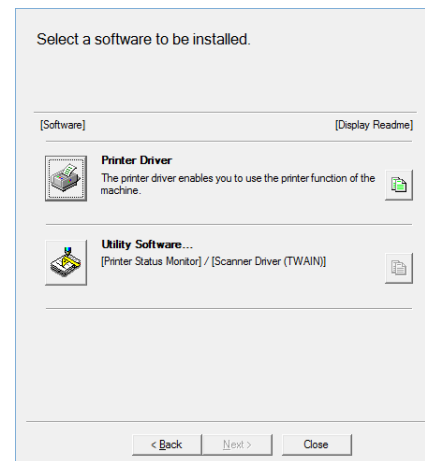
Nyomtató vagy telepített PC-Fax programmal rendelkező és nyomtatókiszolgálóként működő számítógép használata esetén a következőképpen telepítheti a nyomtatóillesztőt az ügyfél számítógépre:

- Kérjük, vegye figyelembe, hogy ebben a részben a készülékhez közvetlenül kapcsolódó számítógépet nyomtatókiszolgálónak, az azonos hálózathoz kapcsolódó, de nem kiszolgálóként működő számítógépeket pedig ügyfeleknek nevezzük.
- A nyomtatókiszolgáló beállításáról lásd a megfelelő operációs rendszer kézikönyvét vagy súgóját.
- A PC-Fax nyomtatóillesztő beállítható megosztásra is – a folyamatok megegyeznek a nyomtatóillesztő telepítésének lépéseivel.
- Kérje el hálózati rendszergazdájától a kiszolgáló hálózati nevét, valamint a nyomtató nevét is.

1. A szoftver kiválasztási képernyő megjelenítése

Lásd a „Windows/A szoftver kiválasztás képernyőjének megjelenítése (normál folyamat), P. 12” című részt a „Software selection” képernyő megjelenítéséről.

2. Kattintson a [Printer driver] gombra



A PC-Fax illesztőprogram telepítésekor kattintson a [Utility Software...], majd a [PC-Fax illesztőprogram] gombra.

3. Kattintson az [Egyedi telepítés] gombra

Ekkor megjelenik egy képernyő, amely a kapcsolat ellenőrzését kéri.

Kapcsolódó témakörök

- A készülék csatlakoztatása, P. 11
- Windows/A szoftver kiválasztás képernyőjének megjelenítése (normál folyamat), P. 12

Hibaelhárítás

- A szoftvert nem lehet telepíteni, P. 41
- Probléma a Windows rendszerrel, P. 42

Csak az illesztőprogram telepítése

Nem lehet csak az illesztőt telepíteni egy PC-Fax illesztőprogramon. A menüben csak a nyomtatóillesztő jelenik meg.

1. A szoftverkiválasztási képernyő megjelenítése

Lásd a „Windows/A szoftverkiválasztás képernyőjének megjelenítése (normál folyamat), P. 12” című részt a „Software selection” képernyő megjelenítéséről.

2. Kattintson a [Printer driver] gombra

3. Kattintson az [Egyedi telepítés] gombra

Ekkor megjelenik egy képernyő, amely a kapcsolat ellenőrzését kéri.

4. Válassza az [Erre a számítógépre csatlakoztatva] lehetőséget

Válassza az [Erre a számítógépre csatlakoztatva] lehetőséget, majd kattintson a [Tovább] gombra. Megjelenik a megerősítést kérő képernyő.



5. Ellenőrizze a képernyő tartalmát, és kattintson a [Tovább] gombra

Megkezdődik a telepítés. Amikor megjelenik a befejező képernyő, kattintson az [OK] gombra.



- Ha biztonsági figyelmeztetés jelenik meg, ne feledjen a [Telepítés] gombra kattintani.

Kapcsolódó témakörök

- Windows/A szoftverkiválasztás képernyőjének megjelenítése (normál folyamat), P. 12

Hibaelhárítás

- A szoftvert nem lehet telepíteni, P. 41
- Probléma a Windows rendszerrel, P. 42

Opcionális kiegészítők és perifériák engedélyezése

1. Jelenítse meg az [Eszköz és nyomtató] képernyőt

Kattintson jobb gombbal a kezdőképernyőre (vagy csúsztassa kezét felfelé az alsó résztől) → Alkalmazásáv → Kattintson a [Minden alkalmazás] → [Vezérlőpult] → [Hardver és hang] → [Eszköz és nyomtató] pontra.

- Windows Vista/Server 2008/7 esetén kattintson a [Start] → [Vezérlőpult] → [Hardver és hang] → [Eszköz és nyomtató] pontra.

2. A nyomtató tulajdonságai képernyő megjelenítése

Kattintson jobb gombbal a készülék nyomtatóillesztőjének ikonjára, majd válassza a [Nyomtató tulajdonságai] lehetőséget.

3. Kattintson a [Konfiguráció] lapfültre

4. Kattintson az [Automatikus konfiguráció] gombra

Ezzel észleli a készülék állapotát, és megtörténik az automatikus beállítás. Emellett az észlelt állapottól függően a készüléknek a nyomtatóillesztő beállítási képernyőjén megjelenő képe automatikusan létrejön.

5. Kattintson az [OK] gombra a nyomtató tulajdonságainak képernyőjén

- A PPD nyomtatóillesztő használata esetén amikor megjelenik a „Nyomtató tulajdonságai képernyő” a 2. lépésben, kövesse az alábbi lépéseket:
 - 1) Kattintson az [Eszköz beállítása] lapfültre.
 - 2) Ellenőrizze a készülék perifériáinak állapotát, és ennek megfelelően állítsa be az elemeket. A beállítandó elemek és a beállítási mód az operációs rendszer verziójától függően változik.

Kapcsolódó témakörök

- Windows/A szoftverkiválasztás képernyőjének megjelenítése (normál folyamat), P. 12

Hibaelhárítás

- A szoftvert nem lehet telepíteni, P. 41
- Probléma a Windows rendszerrel, P. 42
- Nem sikerül a készülék opcionális kiegészítőinek és perifériáinak automatikus beállítása, P. 42
- Ellenőrizni szeretném a perifériák állapotát, P. 45

Windows/Utility Software telepítése

Ez a rész elmagyarázza, hogyan telepíthető a szoftver úgy, hogy a készülék használata könnyebb legyen.

Windows/A szoftver kiválasztás képernyőjének megjelenítése (normál folyamat)

▶ P. 12

A Printer Status Monitor telepítése

▶ P. 32

A nyomtatás állapotának, az utófeldolgozó egység meglétének, a papírméretnek és a hátralévő papír mennyiségének ellenőrzése lehetséges a számítógépen.
※ Csak LAN hálózati kapcsolat esetén használható.

A PC-Fax illesztőprogram telepítése

A PC-Fax illesztőprogram telepítésekor kattintson a [Utility Software...], majd a [PC-Fax illesztőprogram] gombra.

A lapolvasó illesztőprogramjának telepítése

▶ P. 33

Közvetlenül be tudja olvasni a képeket a normál TWAIN alkalmazásokból.
※ Csak LAN hálózati kapcsolat esetén használható.

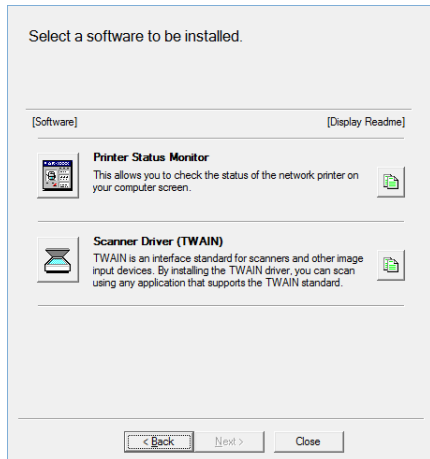
A Printer Status Monitor telepítése

A Status monitor nem használható olyankor, amikor az IPP funkció használatban van.

1. A szoftver kiválasztási képernyő megjelenítése

Lásd a „Windows/A szoftver kiválasztás képernyőjének megjelenítése (normál folyamat), P. 12” című részt a „Software selection” képernyő megjelenítéséről.

2. Kattintson a [Utility Software...] gombra



3. Kattintson a [Printer Status Monitor] gombra

Kattintson a [Display Readme] gombra kattint a telepítés előtt, és győződjön meg arról, hogy elolvasta a szoftver részleteit.

4. Kövesse a képernyőn megjelenő utasításokat, és folytassa a telepítést

Ellenőrizze a képernyő tartalmát, és kattintson a [Tovább] gombra. Megjelenik a telepítés elkészüléséről tájékoztató képernyő.

5. Kattintson a [Kész] gombra

Válassza a [Regisztráció a kezdéskor] lehetőséget, majd kattintson a [Kész] gombra. A Printer Status Monitor automatikusan elindul a számítógép indításakor.

6. A szoftver kiválasztási képernyő bezárása

Kattintson a [Bezár] elemre.

Ezzel a telepítési folyamat befejeződött.

Miután befejeződött a telepítés, megjelenik egy üzenet, amely újraindítást kér. Ekkor kattintson az [Igen] gombra, és indítsa újra a számítógépet.

- A művelettel kapcsolatban lásd a súgót.
- Válassza ki a pontokat az alábbi sorrendben: Windows [Start] gomb → [Minden program] → [SHARP printer status monitor] → [Súgó].
- Windows 8/8.1/Server 2012 operációs rendszeren kattintson az egér jobb gombjával az indítási ablakban (vagy húzza végig az ujját az alsó széltől felfelé), majd válassza ki a [Tálca] → [Minden alkalmazás] → [Súgó] opciót a SHARP Printer Status Monitor menüből.

Kapcsolódó témakörök

- Megtalálható a „Software CD-ROM” a készülék mellett, P. 6
- A számítógép működési környezete, P. 8
- A szoftverhasználat feltételei, P. 10
- Windows/A szoftver kiválasztás képernyőjének megjelenítése (normál folyamat), P. 12

Hibaelhárítás

- A szoftvert nem lehet telepíteni, P. 41
- Probléma a Windows rendszerrel, P. 42
- A készülék telepítése, P. 45

Macintosh/A nyomtató telepítése

Ebben a részben bemutatjuk, hogy miként telepíthető és állítható be a nyomtatóillesztő Macintosh-környezetben.

A nyomtatóillesztő telepítése Mac OS X rendszeren P. 36

Telepíti a PPD illesztőprogramot, amely a Macintosh számítógépről való nyomtatáshoz szükséges.

Az IPP funkció használata nyomtatáshoz P. 39

A készülék faxként is használható, azáltal, hogy egy távoli készüléken végezhető nyomtatás.

Figyelmeztetés

- A használt típustól függően előfordulhat, hogy szükséges a PS3 bővítőcsomag.
- Nem használhatja a lapolvasó illesztőprogramját, a PC-Fax illesztőprogramot, valamint a Printer Status Monitort.

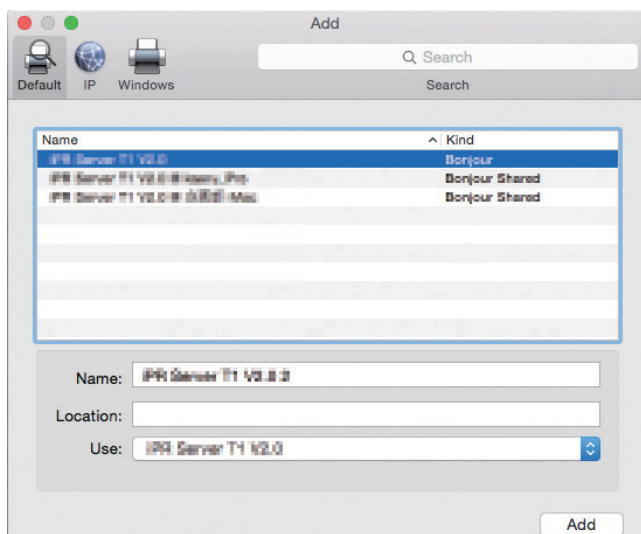
Az IPP funkció használata nyomtatáshoz

1. Jelenítse meg a [Printer browser] képernyőt

A képernyő megjelenítéséről lásd a 10–13. pontokat a P. 37 oldalon, „A nyomtatóillesztő telepítése Mac OS X rendszeren” című résznél.

2. Kattintson az [IP] ikonra.

Mac OS X 10.4 rendszer használata esetén kattintson az [IP printer] ikonra.



3. Válassza ki az [IPP] lehetőséget a [Protocol] pontnál

4. Adja meg a címet

Adja meg a készülék IP-címét vagy tartománynevét.

5. Adja meg az [ipp] lehetőséget a [Queue] pontnál

6. Válassza a „Use” lehetőséget

Válassza a [Select software] lehetőséget a [Use] pontnál, majd kattintson a típusnak megfelelő PPD-illesztőprogramra.

- A Mac OS X 10.5–10.7 használata esetén válassza ki az [Select driver used] lehetőséget a „Print Using” pontnál.
- A Mac OS X 10.4 használata esetén válassza a [Sharp] lehetőséget a „Print Using” pontnál, majd kattintson a saját típusa PPD-illesztőprogramjára.

7. Kattintson az [Add] gombra

Amikor megjelenik az „Options which can be installed” képernyő, erősítse meg a beállítás helyességét, majd kattintson a [Continue] vagy az [OK] gombra.

8. Folytassa a telepítést

Részletekért lásd: „A nyomtatóillesztő telepítése Mac OS X rendszeren, P. 36”, 7–9. lépés

Kapcsolódó témakörök

- Megtalálható a „Software CD-ROM” a készülék mellett, P. 6
- A számítógép működési környezete, P. 8
- A szoftverhasználat feltételei, P. 10
- A nyomtatóillesztő telepítése Mac OS X rendszeren, P. 36

Hibaelhárítás

- A szoftvert nem lehet telepíteni, P. 41
- Macintosh számítógéppel kapcsolatos probléma, P. 44
- A készülék telepítése, P. 45

Hibaelhárítás

Ez a fejezet a nyomtatóillesztő vagy a szoftver telepítése során esetlegesen előforduló telepítési problémákra, kérdésekre és ellenintézkedésekre vonatkozóan tartalmaz tájékoztatást.

Telepítéssel kapcsolatos probléma (Windows/Macintosh), P. 41

- A szoftvert nem lehet telepíteni, P. 41

Probléma a Windows rendszerrel, P. 42

- A gépet nem ismeri fel a szoftver, P. 42
- Nem sikerül a készülék opcionális kiegészítőinek és perifériáinak automatikus beállítása, P. 42
- Törölni szeretnék egy szoftvert, P. 43

Macintosh számítógéppel kapcsolatos probléma, P. 44

- A gépet nem ismeri fel a szoftver, P. 44
- Törölni szeretnék egy szoftvert, P. 44

A készülék telepítése, P. 45

- A készülék IP-címének ellenőrzése, P. 45
- Ellenőrizni szeretném a perifériák állapotát, P. 45

Telepítéssel kapcsolatos probléma (Windows/Macintosh)

! A szoftvert nem lehet telepíteni

1. ELLENŐRZÉS

Van elegendő szabad tárhely a merevlemezen?

Ellenintézkedés

Töröljön minden fölösleges fájlt és alkalmazást, hogy megnövelje a merevlemez szabad területét.

2. ELLENŐRZÉS

Olyan operációs rendszert használ, amely nem kompatibilis a szoftverrel?

Ellenintézkedés

Győződjön meg róla, hogy a szoftver futtatható-e az Ön által használt operációs rendszeren.

⇒ „A számítógép működési környezete, P. 8”, „A szoftverhasználat feltételei, P. 10”

Probléma a Windows rendszerrel

! A gépet nem ismeri fel a szoftver

1. ELLENŐRZÉS

A készülékkel azonos hálózatra van csatlakoztatva a számítógép?

Ellenintézkedés

Ha a gép és a számítógép nem azonos helyi hálózatra (LAN) van csatlakoztatva, a program nem ismeri fel a gépet. Ha két eszköz különböző alhálózatokra van csatlakoztatva, kattintson a [Feltétel Beállítások] gombra, és adja meg a gép nevét (kiszolgálónév) vagy IP-címét a gép ismételt kereséséhez.

2. ELLENŐRZÉS

Megfelelően van csatlakoztatva a géphez a számítógép?

Ellenintézkedés

Ellenőrizze, hogy a vezeték a számítógépen és a gépen megfelelően van-e a LAN csatlakozóhoz csatlakoztatva. Ellenőrizze a LAN kábel hub felőli oldalát is.

⇒ „[A készülék csatlakoztatása, P. 11](#)”

3. ELLENŐRZÉS

Be van kapcsolva a nyomtató?

Ellenintézkedés

Ha a nyomtató ki van kapcsolva, a program nem ismeri fel. Ha a nyomtató nincs bekapcsolva, kapcsolja be először a főkapcsolóval, majd nyomja meg a [Power] gombot a bekapcsoláshoz, és keressen rá ismét a készülékre.

! Nem sikerül a készülék opcionális kiegészítőinek és perifériáinak automatikus beállítása

ELLENŐRZÉS

Ha az automatikus telepítés sikertelen, végezze el manuálisan a telepítést.

- Opcionális összetevők telepítése ⇒ Opcionális kiegészítők és perifériák engedélyezése, P. 28

Ellenintézkedés

Ellenőrizze a csatlakoztatott perifériák állapotát az alábbi lépések követésével, és telepítse az opcionális kiegészítőket.

- 1) Nyomtassa ki a „Összes Egyedi Beállítás Listája” oldalt a készülék beállításával, és ellenőrizze a perifériák és tálcák beállításait.
A „Összes Egyedi Beállítás Listája” oldal kinyomtatásához kattintson a [Beállítások] gombra, majd az [Állapot] lapfültre → [Listanyomtatás (felhasználó)] → [Összes Egyedi Beállítás Listája].
A [Paper Feeder Options] beállítása adható meg a készülék tálcáinak száma.
- 2) A [Papírtálcák Beállításai], [Paper Type Registration] és [Tandem Connection Setting] megadásához kattintson a megfelelő gombra, és ellenőrizze a beállítás részleteit.
Tálca regisztráció: A készülék rendszerbeállításainál a [Papírtálca beállítások] érvényesülnek. Adja meg az egyes tálcánál beállított papírméretet és -típust.
Papírtípus regisztrációja: A készülék rendszerbeállításainál a [Papírtípus Regisztráció] érvényesül. Ha egy felhasználói típus neve módosult, adja meg az új nevet.
Tandem nyomtatás beállítása: A készülék rendszerbeállításainál (rendszergazdai módban) adja meg a kliens IP-cím értékét a [Eszközkezelés] → [Tandem kapcsolat beállítás] pontnál. A [Tandem kapcsolat beállítás] úgy állítható be, hogy előtte kiválasztja az [LPR Direct Print (Specify Address/Auto Search)] lehetőséget az [Egyedi telepítés] képernyőn (csak ha telepítve van).

! Törölni szeretnék egy szoftvert

ELLENŐRZÉS

Ha törölni szeretné a telepítő segítségével telepített nyomtatóillesztőt, kövesse az alábbi lépéseket.

Ellenintézkedés

- 1) Kattintson jobb gombbal a kezdőképernyőre (vagy csúsztassa kezét felfelé az alsó résztől), majd kattintson az → Alkalmazásáv → [Minden alkalmazás] → [Vezérlőpult] pontra.
 - 2) Kattintson a [Program eltávolítása] elemre.
 - 3) Válassza ki azt az illesztőprogramot vagy szoftvert, amelyet törölni szeretne a listából, és végezze el a törlést.
 - 4) Indítsa újra a számítógépet.
- Részletekért lásd az operációs rendszer kézikönyvét vagy a súgót.

Macintosh számítógéppel kapcsolatos probléma

! A gépet nem ismeri fel a szoftver

1. ELLENŐRZÉS

Be van kapcsolva a nyomtató?

Ellenintézkedés

Ha a nyomtató ki van kapcsolva, a program nem ismeri fel. Ha a nyomtató nincs bekapcsolva, kapcsolja be először a főkapcsolóval, majd nyomja meg a [Power] gombot a bekapcsoláshoz.

2. ELLENŐRZÉS

Megfelelően van csatlakoztatva a géphez a számítógép?

Ellenintézkedés

Ellenőrizze, hogy a vezeték a számítógépen és a gépen megfelelően van-e a LAN csatlakozóhoz csatlakoztatva. Ellenőrizze a LAN kábel hub felőli oldalát is.
⇒ „[A készülék csatlakoztatása, P. 11](#)”

! Törölni szeretnék egy szoftvert

1. ELLENŐRZÉS

Be van kapcsolva a nyomtató?

Ellenintézkedés

Törölje a készülék PPD illesztőprogramját használó nyomtatót a nyomtatók listájából. A nyomtatók listájának megjelenítése ⇒ „[A nyomtatóillesztő telepítése Mac OS X rendszeren, P. 36](#)”

A készülék telepítése

! A készülék IP-címének ellenőrzése

1. ELLENŐRZÉS

A készülék IP-címét úgy ellenőrizheti, hogy kinyomtatja a „Összes Egyedi Beállítás Listája” oldalt.

Ellenintézkedés

A „Összes Egyedi Beállítás Listája” oldal kinyomtatásához érintse meg a [Beállítások] → [Állapot] lapfűl → [Listanyomtatás (felhasználó)] → [Összes Egyedi Beállítás Listája] lehetőséget.

! Ellenőrizni szeretném a perifériák állapotát

ELLENŐRZÉS

A perifériák állapotának ellenőrzéséhez kövesse az alábbi lépéseket:

Ellenintézkedés

A készülék kinyomtatja a „Összes Egyedi Beállítás Listája” oldalt. A „Összes Egyedi Beállítás Listája” kinyomtatásához a készülék beállításainál érintse meg a [Beállítások] → [Állapot] lapfűl → [Listanyomtatás (felhasználó)] → [Összes Egyedi Beállítás Listája] pontot. A [Paper Feeder Options] beállítása adható meg a készülék tálcáinak száma.