

# SHARP®

TÍPUS: MX-C310  
MX-C311  
MX-C380  
MX-C381  
MX-C400

SZÍNES DIGITÁLIS TÖBBFUNKCIÓS RENDSZER

# Szoftvertelepítési útmutató

A SZOFTVER  
TELEPÍTÉSE ELŐTT

TELEPÍTÉS WINDOWS  
KÖRNYEZETBEN

TELEPÍTÉS MACINTOSH  
KÖRNYEZETBEN

HIBAKERESÉS

Tartsa meg ezt a kézikönyvet, mivel nagyon fontos információkat tartalmaz.

Sharpdesk sorozatszámok

Ez a termék csak a licencekkel megegyező számú számítógépre telepíthető. További számítógépekhez további licencek szükségesek.

## Sharpdesk Telepítési útmutató

Tartsa ezt a kézikönyvet elérhető helyen, hogy szükség esetén használni tudja.

Köszönjük, hogy megvásárolta termékünket. Ez a kézikönyv leírja, hogyan telepítse és konfigurálja a szoftvert, amely lehetővé teszi a gép számítógépes nyomtatóként vagy szkennerként való használatát.

Ez az útmutató azt is leírja, hogyan telepítse a nyomtató meghajtókat és a szoftvert, amelyek a bővíthető készlet telepítése esetén használhatók, illetve, hogy hogyan telepítse a lapolvasó illesztőprogramot.

Ha a szoftver nem telepítődött megfelelően, vagy el kell távolítania a szoftvert, olvassa el a "4. HIBAKERESÉS" részt (64. oldal).

## **Megjegyzések**

---

- A kézikönyv leírásai feltételezik, hogy felhasználói ismeretekkel rendelkezik az Ön által használt Windows vagy Macintosh számítógépre vonatkozóan.
- Az Ön által használt operációs rendszerre vonatkozó információkhoz olvassa el az operációs rendszer használati utasítását vagy az online Súgó funkciót.
- A képernyők és művelet sorok leírásai a kézikönyvben elsődlegesen Windows Vista® környezetben Windows® programra, Macintosh környezetben pedig Mac OS X v10.4 programra vonatkoznak. A képernyők az operációs rendszer verziójától függően eltérőek lehetnek.
- Ahol az "MX-xxxx" olvasható a kézikönyvben, az "xxxx" helyére helyettesítse be az Ön által használt gép típusának nevét.
- Ez a kézikönyv utalásokat tartalmaz a fax funkcióra vonatkozóan. Meg kell azonban jegyeznünk, hogy a fax funkció néhány országban és régióban nem elérhető.
- Nagy gondot fordítottunk ennek a kézikönyvnek az elkészítésére. Ha megjegyzése vagy problémája lenne a kézikönyvvel, lépjen kapcsolatba az Önhöz legközelebb lévő hivatalos márkaképviselettel.
- Ezt a terméket szigorú minőségi ellenőrzési és vizsgálati folyamatoknak vetették alá. Ha esetlegesen mégis hibát vagy egyéb problémát fedezne fel, lépjen kapcsolatba viszonteladójával vagy a legközelebbi hivatalos szerviz képviselettel.
- A törvényben foglalt eseteken kívül a SHARP nem felelős a termék vagy opcionális kiegészítőinek használata során fellépő hibákért, a termék és opcionális kiegészítőinek helytelen használatából adódó egyéb meghibásodásokért vagy a termék használatából eredő bármilyen kárért.

## **LICENSZSZERZŐDÉS**

A LICENSZSZERZŐDÉS megjelenik a szoftver CD-ROM-ról történő telepítésekor. Amikor a CD-ROM-on vagy a gépen lévő teljes szoftvert vagy annak bizonyos részét használja, aláveti magát a LICENSZSZERZŐDÉS szabályainak.

### **Windows 98/Me/NT 4.0 felhasználóknak**

A CD-ROM nem tartalmaz szoftvert a Windows 98/Me/NT 4.0-hez.

Lépjen kapcsolatba viszonteladójával vagy a legközelebbi szerviz képviselettel, ha megszeretné szerezni a szoftvert a Windows 98/Me/NT 4.0 verzióhoz.

A lapolvasó meghajtó nem telepíthető Windows NT 4.0 programkörnyezetben.

---

# TARTALOM

---

## 1 A SZOFTVER TELEPÍTÉSE ELŐTT

<b>CD-ROM-OK ÉS SZOFTVER</b> .....	<b>2</b>
• SZOFTVER CD-ROM .....	2
• TOVÁBBI CD-ROM-OK .....	4
<b>RENDSZERKÖVETELMÉNYEK ELLENŐRZÉSE</b> .....	<b>5</b>
• RENDSZERKÖVETELMÉNYEK ELLENŐRZÉSE .....	5
• SZOFTVER KÖVETELMÉNYEK .....	6
<b>A GÉP CSATLAKOZTATÁSA</b> .....	<b>7</b>
• CSATLAKOZÁS HÁLÓZATRA .....	7
• A GÉP CSATLAKOZTATÁSA USB KÁBELLEL (Windows) .....	7

## 2 TELEPÍTÉS WINDOWS KÖRNYEZETBEN

<b>A SZOFTVERVÁLASZTÁS KÉPERNYŐ MEGNYITÁSA (MINDEN SZOFTVERHEZ)</b> .....	<b>8</b>
<b>A NYOMTATÓ MEGHAJTÓ / PC-FAX ILLESZTŐPROGRAM TELEPÍTÉSE</b> .....	<b>10</b>
• HA A GÉP HÁLÓZATHOZ VAN CSATLAKOZTATVA .....	10
• HA A GÉP USB KÁBELEN KERESZTÜL FOG CSATLAKOZNI .....	22
• A GÉP HASZNÁLATA MEGOSZTOTT NYOMTATÓKÉNT .....	30
• A STANDARD WINDOWS PS NYOMTATÓ MEGHAJTÓ HASZNÁLATA (Windows 98/Me/NT 4.0) .....	33
• A NYOMTATÓ MEGHAJTÓ KONFIGURÁLÁSA A GÉPRE TELEPÍTETT OPCIÓKHOZ .....	35
<b>A PRINTER STATUS MONITOR TELEPÍTÉSE</b> .....	<b>40</b>
<b>A LAPOLVASÓ ILLESZTŐPROGRAM TELEPÍTÉSE</b> .....	<b>42</b>
<b>A PS KIJELZŐ BETŪTÍPUS TELEPÍTÉSE (MX-C310/C380/C400)</b> .....	<b>45</b>
<b>A PORT MÓDOSÍTÁSA</b> .....	<b>47</b>

## 3 TELEPÍTÉS MACINTOSH KÖRNYEZETBEN

<b>MAC OS X</b> .....	<b>50</b>
<b>MAC OS 9.0 - 9.2.2</b> .....	<b>60</b>

## 4 HIBAKERESÉS

<b>SIKERTELEN TELEPÍTÉS ESETÉN</b> .....	<b>64</b>
<b>SZOFTVER ELTÁVOLÍTÁSA</b> .....	<b>69</b>

# 1

## A SZOFTVER TELEPÍTÉSE ELŐTT

Ez a fejezet bemutatja azokat a szoftver programokat, amelyek elérhetővé teszik a gép nyomtató és szkennert funkcióit, a szoftvereket tartalmazó CD-ROM-okat és az oldalakat, amelyeken a telepítési leírások találhatóak.

### CD-ROM-OK ÉS SZOFTVER

A géppel használható szoftver a géphez és bővítő kiegészítőkhez tartozó CD-ROM-okon található.

A szoftver telepítése előtt ellenőrizze, hogy az Ön által használt számítógép és a gép megfelel-e a "RENDSZERKÖVETELMÉNYEK ELLENŐRZÉSE" (5. oldal) részben leírt rendszerkövetelményeknek.

### SZOFTVER CD-ROM

A "Software CD-ROM" tartalmazza a nyomtató meghajtót és egyéb szoftvereket. A "Software CD-ROM" 2 lemezt tartalmaz.



#### Windows 98/Me/NT 4.0 felhasználóknak

A CD-ROM nem tartalmaz szoftvert a Windows 98/Me/NT 4.0-hez.

Lépjön kapcsolatba viszonteladójával vagy a legközelebbi szerviz képviselővel, ha meg szeretné szerezni a szoftvert a Windows 98/Me/NT 4.0 verzióhoz.

#### Disc 1

#### Szoftver (Windows)

##### • Nyomtató meghajtók

Ezek teszik lehetővé a gép nyomtatóként való használatát.

##### - PCL6 és PCL5c nyomtató meghajtó

A gép támogatja a Hewlett-Packard PCL6 és PCL5c lapleíró nyelveket. Ajánlott a PCL6 nyomtató meghajtót használni. Ha a PCL6 nyomtató meghajtó használatával kapcsolatban probléma merülne fel a régebbi szoftverről történő nyomtatás során, használja a PCL5c nyomtató meghajtót.

##### - PS nyomtató meghajtó

Ez a nyomtató meghajtó támogatja az Adobe Systems Incorporated által kifejlesztett PostScript 3 lapleíró nyelvet.

### - PPD illesztőprogram

A PPD illesztőprogram lehetővé teszi, hogy a gép a standard Windows PS nyomtató meghajtót használja.

☞ HA A GÉP HÁLÓZATHOZ VAN CSATLAKOZTATVA (10. oldal)

☞ HA A GÉP USB KÁBELEN KERESZTÜL FOG CSATLAKOZNI (22. oldal)

### • Printer Status Monitor (csak akkor használható, ha a gép hálózathoz van csatlakoztatva)

Ez teszi lehetővé a gép állapotának ellenőrzését a számítógép képernyőjén.

☞ A NYOMTATÓ ÁLLAPOT FIGYELŐ (PRINTER STATUS MONITOR) TELEPÍTÉSE (40. oldal)

## Disc 2

### Szoftver (Windows)

#### • PC-Fax illesztőprogram

Lehetővé teszi, hogy számítógépről küldjön fájlt ugyanazzal a műveletsorral, mint amit egy fájl kinyomtatásához használ. (Ha a fax opció telepítve lett.)

A PC-Fax illesztőprogram az Internet fax bővítő készletben található CD-ROM segítségével akkor is telepíthető, ha a fax funkció nincs telepítve, hogy lehetővé tegye a számítógépről történő fájlküldést Internet faxként ugyanúgy, ahogyan egy fájl kinyomtat.

☞ A NYOMTATÓ MEGHAJTÓ / PC-FAX ILLESZTŐPROGRAM TELEPÍTÉSE (10. oldal)

### Szoftver akkor használható, ha a gép hálózathoz van csatlakoztatva.

#### • Lapolvasó illesztőprogram (TWAIN illesztőprogram)

Lehetővé teszi a gép lapolvasó funkció TWAIN kompatibilis szoftveralkalmazásból történő használatát.

☞ A LAPOLVASÓ ILLESZTŐPROGRAM TELEPÍTÉSE (42. oldal)

#### • Printer Administration Utility (Nyomtató felügyeleti szoftver)

Lehetővé teszi a rendszergazda számára, hogy számítógépről ellenőrizze a gépet és konfigurálja a gép beállításait. A Nyomtató felügyeleti szoftver (Printer Administration Utility) telepítéséhez és használatához olvassa el a Readme fájlt és a PDF formátumú kézikönyvet a "Software CD-ROM"-on (Disc 2). A Readme fájl és a kézikönyv az alábbi mappában található a CD-ROM-on. (Az "R" jelzést helyettesítse be a számítógép CD-ROM meghajtójának betűjelével az alábbi útvonalban.)

**R:\Sadmin\Documents\Hungarian**

**Szoftver (Macintosh)****• PPD fájl**

Egy nyomtató leíró fájl, amely lehetővé teszi, hogy a gépet PostScript 3 kompatibilis nyomtatóként használja. A PS3 bővítő készlet szükséges a gép Macintosh környezetű használatához.

- ☞ MAC OS X (50. oldal)
- ☞ MAC OS 9.0 - 9.2.2 (60. oldal)

- Ha a gépet Macintosh programkörnyezetben nyomtatóként kívánja használni, a gépet hálózatra kell csatlakoztatni. USB csatlakozás nem használható.
- MX-C310/C380/C400 használata esetén a PS3 bővítő készlet szükséges, hogy a gépet Macintosh programkörnyezetben nyomtatóként használja.
- A Lapolvasó illesztőprogram és a PC-Fax illesztőprogram nem használható Macintosh környezetben.

**TOVÁBBI CD-ROM-OK****► Az Internet fax bővítő készlethez tartozó "PRINTER UTILITIES" CD-ROM (Windows)**

Ezzel a CD-ROM-mal telepítheti a PC-Fax illesztőprogramot a "Software CD-ROM"-on, hogy használni tudja Internet faxok küldéséhez (PC-I-Fax funkció). Ha használni akarja a PC-I-Fax funkciót, először telepítse a PC-Fax illesztőprogramot a "Software CD-ROM"-ról, majd futtassa le a telepítőprogramot erről a CD-ROM-ról. Ha a PC-Fax illesztőprogram már telepítve lett, csak a telepítőprogramot futtassa le. (Nem szükséges a PC-Fax illesztőprogram újratelepítése.)

☞ A NYOMTATÓ MEGHAJTÓ / PC-FAX ILLESZTŐPROGRAM TELEPÍTÉSE (10. o.)

**► "Sharpdesk/Network Scanner Utilities" CD-ROM (Windows)**

Olyan szoftvert tartalmaz, amely segítséget nyújt ahhoz, hogy a gépen beolvasott képekből a lehető legtöbbet hozza ki. A szoftver tartalmazza a "Sharpdesk"-et, ami egy számítógépes dokumentumkezelő szoftver, amely lehetővé teszi a beolvasott képek és számos alkalmazás használatával létrehozott fájlok integrált kezelését. A "Lapolvasás az Asztalra" szkennelési funkció használatához a "Network Scanner Tool"-t telepíteni kell a CD-ROM-ról. A szoftver rendszerkövetelményeire vonatkozó információkhoz olvassa el a kézikönyvet (PDF formátum) vagy a Readme fájlt a CD-ROM-on. A CD-ROM-on lévő szoftver telepítéséhez és használatához olvassa el a "Sharpdesk Telepítési útmutatót".

**► A PS3 bővítő készlethez tartozó "PRINTER UTILITIES" CD-ROM (MX-C310/C380/C400 típushoz)**

Ez tartalmazza a PS nyomtató meghajtóval használható kijelző betűtípust. (Telepítse a PS nyomtató meghajtót és a Macintosh PPD fájlt a "Szoftware CD-ROM"-ról.)

☞ A PS KIJELZŐ BETŰTÍPUS TELEPÍTÉSE (MX-C310/C380/C400) (45. oldal)

# RENDSZERKÖVETELMÉNYEK ELLENŐRZÉSE

## RENDSZERKÖVETELMÉNYEK

A kézikönyvben bemutatott szoftver telepítése előtt ellenőrizze, hogy számítógépe megfelel-e az alábbi követelményeknek.

	Windows	Macintosh*5
Operációs rendszer*1	Windows 98, Windows Me, Windows NT Workstation 4.0 (Service Pack 5 vagy későbbi)*2, Windows 2000 Professional, Windows XP Professional, Windows XP Home Edition, Windows 2000 Server, Windows Server 2003, Windows Vista, Windows Server 2008	Mac OS 9.0 - 9.2.2, Mac OS X v10.2.8, Mac OS X v10.3.9, Mac OS X v10.4.11, Mac OS X v10.5 - 10.5.1
Számítógép típus	IBM PC/AT kompatibilis számítógép 10Base-T/100Base-TX/1000Base-T LAN kártyával vagy standard USB 2.0*3/1.1*4 porttal.	Olyan környezet, amelyben a fenti operációs rendszerek egyike tökéletesen működik (beleértve a Macintosh számítógépeket is Intel processzorral).
Kijelző	1024 x 768 pont és 16 bit szín vagy magasabb	
Egyéb hardver követelmények	Olyan környezet, amelyben a fenti operációs rendszerek egyike tökéletesen működik.	

\*1 MS-DOS módban nem lehet nyomtatni.

\*2 USB nem használható. A Lapolvasó illesztőprogram nem telepíthető.

\*3 A gép USB 2.0 portja csak akkor éri el az USB2.0 (Nagysebességű) szabványban megadott sebességet, ha a Microsoft USB 2.0 illesztőprogram előzetesen telepítve lett a számítógépen, vagy ha telepítve lett az USB 2.0 illesztőprogram Windows 2000 Professional/XP/Vista, amelyet a Microsoft biztosít a "Windows Update" által.

\*4 Kompatibilis azokkal a típusokkal, amelyeken Windows 98, Windows Me, Windows 2000 Professional, Windows XP Professional, Windows XP Home Edition, Windows 2000 Server vagy Windows Server 2003, Windows Vista vagy Windows Server 2008 operációs rendszer van telepítve, és amelyek alaptartozéka egy USB interfész.

\*5 Nem használható, ha a gép USB kábellel csatlakozik. A PC-Fax illesztőprogram és a Lapolvasó illesztőprogram nem használható.



### • Windows 98/Me/NT 4.0 felhasználóknak

A CD-ROM nem tartalmaz szoftvert a Windows 98/Me/NT 4.0-hez.

Lépjön kapcsolatba viszonteladójával vagy a legközelebbi szerviz képviselővel, ha meg szeretné szerezni a szoftvert a Windows 98/Me/NT 4.0 verzióhoz.

### • Windows NT 4.0/2000/XP/Server 2003/Vista/Server 2008 felhasználóknak

A kézikönyvben leírt művelet sorok végrehajtásához, például a szoftver telepítéséhez és a telepítés után a beállítások konfigurálásához rendszergazda jogosultság szükséges.

# SZOFTVER KÖVETELMÉNYEK

A kézikönyvben leírt szoftver használatához az alábbi követelményeknek kell megfelelni.

Operációs rendszer környezet*1	Szoftver	Szükséges bővítő kiegészítők		Csatlakozási típus*1
		MX-C310/C380/C400	MX-C311/C381	
Windows	PCL6 nyomtató meghajtó, PCL5c nyomtató meghajtó	Standard konfigurációban használható.		Hálózat/ USB
	PS nyomtató meghajtó, PPD illesztőprogram	PS3 bővítő készlet		
	PC-Fax illesztőprogram*2	Fax bővítő készlet*3		
	Lapolvasó illesztőprogram	Standard konfigurációban használható.		Csak hálózat (nem használható USB csatlakozással)
Printer Status Monitor				
Printer Administration Utility				
Macintosh	Macintosh PPD fájl	PS3 bővítő készlet		

\*1 A szoftvert futtatni nem tudó számítógéptípusokra és operációs rendszerekre vonatkozó információkért olvassa el a "RENDSZERKÖVETELMÉNYEK" részt (5. oldal).

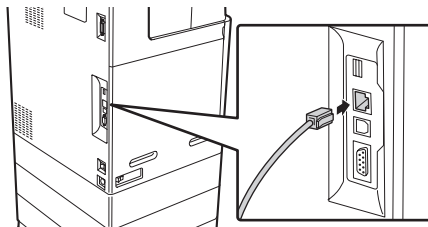
\*2 A PC-Fax illesztőprogram használatához Internet Explorer 4.0 vagy későbbi verzióknak kell a számítógépen telepítve lenni.

\*3 Ha az Internet fax bővítő készlet telepítve lett, a PC-Fax illesztőprogram frissíthető a "PRINTER UTILITIES" (NYOMTATÓ ESZKÖZÖK) CD-ROM-ról, hogy lehetővé tegye az illesztőprogram PC-I-Fax illesztőprogramként való használatát. Ebben az esetben az illesztőprogram a fax bővítő készlet nélkül használható.

# A GÉP CSATLAKOZTATÁSA

## CSATLAKOZÁS HÁLÓZATRA

A gép hálózatra történő csatlakoztatásához csatlakoztassa a LAN kábelt a gép hálózati csatlakozójához. Földelt LAN kábelt használjon.



A gép hálózatra történő csatlakoztatása után konfigurálja az IP címet és az egyéb hálózati beállításokat a szoftver telepítése előtt. (Az IP cím a gyári alapértelmezett beállítás szerint automatikusan a géphez rendelődik a gép DHCP környezetben való használatakor.)

Hálózati beállítások konfigurálhatók a "Hálózati beállítások" funkció használatával a gép Rendszerbeállítások (Rendszergazda) módjában.



- Ha a gépet DHCP környezetben használják, a gép IP címe változhat. Ha ez történik, nem lehet nyomtatni. A probléma elkerülhető egy WINS szerver használatával, vagy ha a géphez állandó IP címet rendelnek.
- Ez a kézikönyv leírja, hogyan telepítse a szoftvert Windows hálózati környezetben és Macintosh hálózati környezetben.

## ► A gép IP címének ellenőrzése

Ellenőrizheti az IP címet, ha megnyomja a [RENDSZERBEÁLLÍTÁSOK] gombot a gépen, és kinyomtathatja az "Összes egyedi beállítás listája" elemet a [Lista nyomtatása (Felhasználó)] menüből.

## A GÉP CSATLAKOZTATÁSA USB KÁBELLEL (Windows)

A gép USB kábellel csatlakoztatható a számítógéphez, ha a számítógép egy Windows számítógép. (Az USB interfész a gépen nem használható Macintosh környezetben.)

A gépet és a számítógépet a nyomtató meghajtó telepítése közben kell csatlakoztatni. Ha az USB kábelt a nyomtató meghajtó telepítése előtt csatlakoztatja, a nyomtató meghajtó nem megfelelően lesz telepítve. Az USB kábel csatlakoztatásának műveletsorához olvassa el a "HA A GÉP USB KÁBELEN KERESZTÜL FOG CSATLAKOZNI" részt (22. oldal).

# 2

## TELEPÍTÉS WINDOWS KÖRNYEZETBEN

Ez a rész leírja, hogyan telepítse a szoftvert és konfigurálja a beállításokat ahhoz, hogy a gép nyomtató és szkennel funkciója használható legyen Windows számítógéppel.



### Windows 98/Me/NT 4.0 felhasználóknak

A CD-ROM nem tartalmaz szoftvert a Windows 98/Me/NT 4.0-hez.

Lépjen kapcsolatba viszonteladójával vagy a legközelebbi szerviz képviselővel, ha meg szeretné szerezni a szoftvert a Windows 98/Me/NT 4.0 verzióhoz.

## A SZOFTVERVÁLASZTÁS KÉPERNYŐ MEGNYITÁSA (MINDEN SZOFTVERHEZ)

### 1

Tegye be a "Software CD-ROM" lemezt a számítógép CD-ROM meghajtójába.

- Ha a nyomtató meghajtót telepíti, tegye be az "Disc 1" feliratú "Software CD-ROM" lemezt a számítógépbe.
- Ha a PC-Fax illesztőprogramot telepíti, tegye be a "Disc 2" feliratú "Software CD-ROM" lemezt a számítógépbe.

### 2

Klikkeljen a [Start] gombra (  ), klikkeljen a [Számítógép] elemre, majd duplán klikkeljen a [CD-ROM] ikonra (  ).

- Windows XP/Server 2003 esetén klikkeljen a [Start] gombra, klikkeljen a [Sajátgép] elemre, majd duplán klikkeljen a [CD-ROM] ikonra.
- Windows 2000 esetén duplán klikkeljen a [Sajátgép] elemre, majd duplán klikkeljen a [CD-ROM] ikonra.

### 3

Duplán klikkeljen a [Telepítés] ikonra (  ).



Windows Vista/Server 2008 esetén: ha megjelenik egy megerősítést kérő üzenet képernyő, klikkeljen az [Engedélyez] gombra.

## 4 Megjelenik a "SZOFTVER LICENC" ablak. Fontos, hogy megértse a licenc megállapodás tartalmát, majd klikkeljen az [Igen] gombra.



A "SZOFTVER LICENC" megállapodást más nyelven is megjelenítheti, ha a kívánt nyelvet a Nyelv menüben kiválasztja. Ha a szoftvert a kiválasztott nyelven kívánja telepíteni, folytassa a telepítést az adott nyelven.

## 5 Olvassa el az "Üdvözlő" ablakban látható üzenetet, majd klikkeljen a [Következő] gombra.

## 6 Megjelenik a szoftverválasztás képernyő.

A szoftver telepítése előtt klikkeljen [A README fájl megjelenítése] gombra, és olvassa el a szoftverre vonatkozó részletes információkat.



\* A fenti képernyő a "Disc 1" CD-ROM használatakor látható.

Az ezt követő lépéseket a telepítendő szoftver szerint az alábbi oldalakon találja.

### A NYOMTATÓ MEGHAJTÓ / PC-FAX ILLESZTŐPROGRAM TELEPÍTÉSE

- HA A GÉP HÁLÓZATHOZ VAN CSATLAKOZTATVA
  - Standard telepítés: 11. oldal
  - Telepítés a gép címének megadásával: 15. oldal
  - Nyomtatás az IPP funkció és az SSL funkció használatával: 19. oldal
- HA A GÉP USB KÁBELEN KERESZTÜL FOG CSATLAKOZNI: 22. oldal
- A GÉP HASZNÁLATA MEGOSZTOTT NYOMTATÓKÉNT: 30. oldal

### A PRINTER STATUS MONITOR TELEPÍTÉSE: 40. oldal

### A LAPOLVASÓ ILLESZTŐPROGRAM TELEPÍTÉSE: 42. oldal

# A NYOMTATÓ MEGHAJTÓ / PC-FAX ILLESZTŐPROGRAM TELEPÍTÉSE

A nyomtató meghajtó vagy a PC-Fax illesztőprogram telepítéséhez kövesse az ebben a részben olvasható megfelelő műveletsorokat attól függően, hogy a gép hálózathoz csatlakozik vagy USB kábellel van csatlakoztatva.

☞ HA A GÉP USB KÁBELEN KERESZTÜL FOG CSATLAKOZNI (22. oldal)

## HA A GÉP HÁLÓZATHOZ VAN CSATLAKOZTATVA

Ez a rész leírja, hogyan telepítse a nyomtató meghajtót és a PC-Fax illesztőprogramot, ha a gép Windows hálózathoz van csatlakoztatva (TCP/IP hálózat).

**Használható operációs rendszerek: Windows 98/Me/NT 4.0\*/2000\*/XP\*/Server 2003\*/Vista\*/Server 2008\***

\* Rendszergazda jogosultságok szükségesek a szoftver telepítéséhez.

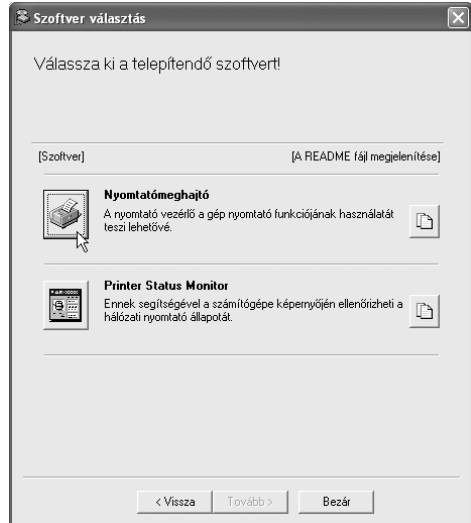


- MX-C310/C380/C400 használata esetén a PS3 bővítő készlet szükséges, hogy a PS nyomtató meghajtót vagy a PPD illesztőprogramot használni tudja.
- A PPD illesztőprogram telepítéséhez, ha Windows 98/Me/NT 4.0 operációs rendszert használ, olvassa el "A STANDARD WINDOWS PS NYOMTATÓ MEGHAJTÓ HASZNÁLATA (Windows 98/Me/NT 4.0)" részt (33. oldal), és telepítse az illesztőprogramot a Nyomtató hozzáadása varázsló segítségével.
- A gép hálózati nyomtatóként való használatához Windows NT 4.0-ban, a "TCP/IP protokoll"-nak telepítve kell lennie a számítógépen. Ha nincs telepítve, olvassa el a Windows NT 4.0 Súgó fájlját a "TCP/IP protokoll" telepítéséhez.
- **A gépre történő nyomtatáshoz az Interneten keresztül az IPP funkció használatával, ha a gép egy távoli helyen lett telepítve, vagy az SSL (titkosított kommunikáció) funkció használatával történő nyomtatáshoz olvassa el a "Nyomtatás az IPP funkció és az SSL funkció használatával" részt (19. oldal), és telepítse a nyomtató meghajtót vagy a PC-Fax illesztőprogramot.**
- **Ha a gép IPv6-only hálózatra van csatlakoztatva, a szoftver nem telepíthető a gép címének felismerésével vagy megadásával a telepítőprogramból.**
- A telepítési művelet sor ebben a részben a nyomtató meghajtóra és a PC-Fax illesztőprogramra egyaránt vonatkozik, bár a leírás középpontjában a nyomtató meghajtó áll.

## ► Standard telepítés

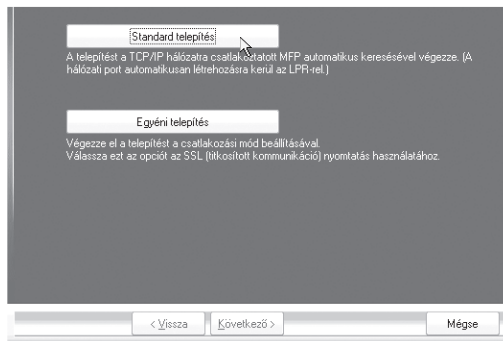
Ha "A SZOFTVERVÁLASZTÁS KÉPERNYŐ MEGNYITÁSA (MINDEN SZOFTVERHEZ)" (8. oldal) 6. lépésében megjelenik a szoftverválasztási képernyő, hajtsa végre az alábbi lépéseket.

- 1** **Klikkeljen a [Nyomtatómeghajtó] gombra.**  
A PC-Fax illesztőprogram telepítéséhez klikkeljen a [PC-Fax illesztőprogram] gombra a "Disc 2" feliratú CD-ROM-on.



\* A fenti képernyő az "Disc 1" feliratú CD-ROM használatakor jelenik meg.

- 2** **Klikkeljen a [Standard telepítés] gombra.**



Ha az [Egyéni telepítés]-t választja, az alábbi elemek bármelyikét módosíthatja. Ha a [Standard telepítés]-t választja, a telepítés az alábbiakban leírtak szerint fog zajlani.

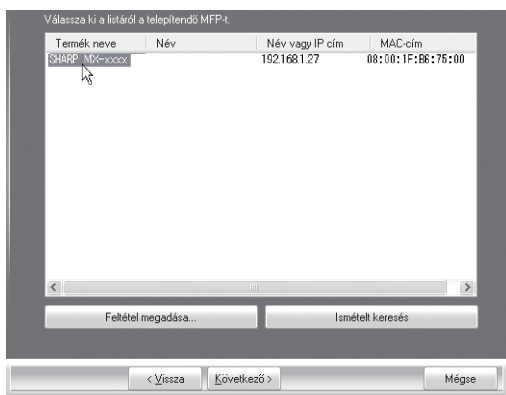
- Gépcsatlakozási mód: LPR közvetlen nyomtatás (automatikus keresés)
- Beállítás alapértelmezett nyomtatóként: Igen (kivéve a PC-Fax illesztőprogram)
- Nyomtató meghajtó neve: Nem módosítható
- Kijelző betűtípus: Telepítve

Ha az [Egyedi telepítés]-t választotta, válassza az [LPR közvetlen nyomtatás (automatikus keresés)]-t, és kattikljen a [Következő] gombra.

Ha mást választ, mint az [LPR közvetlen nyomtatás (automatikus keresés)], olvassa el az alábbi oldalakat:

- LPR közvetlen nyomtatás (cím megadása): 15. oldal
- IPP: 19. oldal
- Megosztott nyomtató: 30. oldal
- Erre a számítógépre csatlakoztatva: 22. oldal

### 3 A hálózathoz csatlakoztatott nyomtatókat a program felismeri. Válassza ki a gépet, és kattikljen a [Következő] gombra.

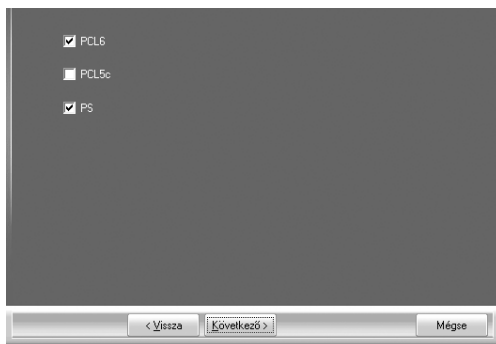


- Ha a gépet nem találta meg a program, ellenőrizze, hogy a gép be van-e kapcsolva és csatlakoztatva van-e a hálózathoz, majd kattikljen az [Ismételt keresés] gombra.
- Ha rákattik a [Feltétel megadása] gombra, a gépet a gép nevének (kiszolgáló név) vagy IP címének megadásával is megkeresheti.
  - ☞ A gép IP címének ellenőrzése (7. oldal)

### 4 Megjelenik egy megerősítés ablak. Ellenőrizze a tartalmát, majd kattiklje a [Következő] gombra.

## 5 Ha megjelenik a nyomtató meghajtó választás ablak, válassza a telepíteni kívánt nyomtató meghajtót, és klikkeljen a [Következő] gombra.

Klikkeljen a telepítendő nyomtató meghajtó négyzetére, hogy a pipa () megjelenjen.



\* A képernyőn látható az MX-C311/C381 telepítőprogramja.



- Ha a PC-Fax illesztőprogramot telepíti, ez a képernyő nem jelenik meg. Ugorjon a következő lépésre.
- MX-C310/C380/C400 használata esetén a PS3 bővítő készlet szükséges, hogy a PS nyomtató meghajtót vagy a PPD illesztőprogramot használni tudja.
- A [PPD] négyzet csak akkor jelenik meg, ha Windows 2000/XP/Server 2003/Vista/Server 2008 operációs rendszert használ.

## 6 Ha a program megkérdezi, hogy akarja-e a nyomtatót alapértelmezett nyomtatónak beállítani, válasszon, és klikkeljen a [Következő] gombra.

Ha több illesztőprogramot telepít, válassza ki az alapértelmezett nyomtatóként használni kívánt nyomtató meghajtót.

Ha egyik nyomtató meghajtót sem akarja alapértelmezett nyomtatónak beállítani, válassza a [Nem] gombot.



Ha a 2. lépésben az [Egyedi telepítés] gombra kattintott, az alábbi ablak jelenik meg.

### • Nyomtatónév ablak

Ha módosítani akarja a nyomtató nevét, adja meg a kívánt nevet, és klikkeljen a [Következő] gombra.

### • A kijelző betűtípus telepítését megerősítő ablak

- Ha kijelző betűtípust kíván telepíteni, válassza az [Igen]-t, és klikkeljen a [Következő] gombra.
- Ha a PC-Fax illesztőprogramot telepíti, ez a képernyő nem jelenik meg. Ugorjon a következő lépésre.
- Ha MX-C310/C380/C400 típust használ, és nem a PCL nyomtató meghajtót telepíti (hanem a PS nyomtató meghajtót vagy a PPD illesztőprogramot), válassza a [Nem]-et, és klikkeljen a [Következő] gombra.

## 7 Kövesse a képernyőn megjelenő utasításokat.

Olvassa el az üzenetet a megjelenő ablakban, és kattogjen a [Következő] gombra. A telepítés megkezdődik.

---



### • Ha Windows Vista/Server 2008 rendszert használ

Ha megjelenik egy biztonsági figyelmeztetés ablak, feltétlenül a [Meghajtó szoftver telepítése] elemre kattogjen.

### • Windows 2000/XP/Server 2003 operációs rendszer használatakor

Ha megjelenik egy figyelmeztető üzenet a Windows logó tesztre vagy a digitális aláírásra vonatkozóan, kattogjen a [Folytatás] vagy az [Igen] gombra.

---

## 8 Ha megjelenik a telepítés befejezését jelző képernyő, kattogjen az [OK] gombra.

---

## 9 Kattogjen a [Bezár] gombra a 1. lépés ablakában.

---



A telepítés után megjelenhet egy üzenet, amely a számítógép újraindítását kéri. Ha ez az üzenet megjelenik, kattogjen az [Igen] gombra a számítógép újraindításához.

---

### Ezzel a telepítés befejeződött.

- A telepítés után olvassa el "A NYOMTATÓ MEGHAJTÓ KONFIGURÁLÁSA A GÉPRE TELEPÍTETT OPCióKHOZ" részt (35. oldal) a nyomtató meghajtó beállításainak konfigurálásához.
- Ha a gépet nyomtató szerverként használja (ha a gép megosztott nyomtatóként van konfigurálva), olvassa el "A GÉP HASZNÁLATA MEGOSZTOTT NYOMTATÓKÉNT" részt (30. oldal), hogy a nyomtató meghajtót minden egyes kliens számítógépre telepítse.
- Ha MX-C310/C380/C400 típust használ, és telepítette a PS nyomtató meghajtót vagy a PPD illesztőprogramot, a PS kijelző betűtípus telepíthető a PS3 bővítő készlethez tartozó "NYOMTATÓ ESZKÖZÖK" CD-ROM-ról. Olvassa el "A PS KIJELZŐ BETŰTÍPUS TELEPÍTÉSE (MX-C310/C380/C400)" fejezetet. (45. oldal)

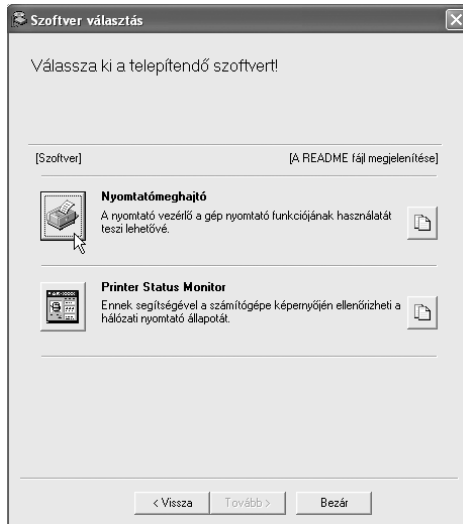
## ► Telepítés a gép címének megadásával

Ha a gépet a program nem ismeri fel automatikusan, mert pl. nincs bekapcsolva, a telepítés folytatható, ha megadja a gép nevét (gazdagép neve) vagy IP címét.

Ha "A SZOFTVERVÁLASZTÁS KÉPERNYŐ MEGNYITÁSA (MINDEN SZOFTVERHEZ)" (8. oldal) 6. lépésében megjelenik a szoftverválasztási képernyő, hajtsa végre az alábbi lépéseket.

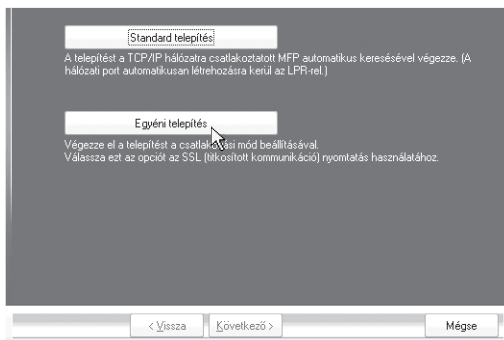
### 1 **Klikkeljen a [Nyomtatómeghajtó] gombra.**

A PC-Fax illesztőprogram telepítéséhez klikkeljen a [PC-Fax illesztőprogram] gombra a "Disc 2" feliratú CD-ROM-on.

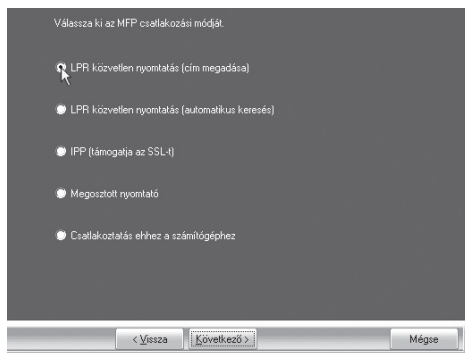


\* A fenti képernyő a "Disc 1" CD-ROM használatakor látható.

### 2 **Klikkeljen az [Egyedi telepítés] gombra.**

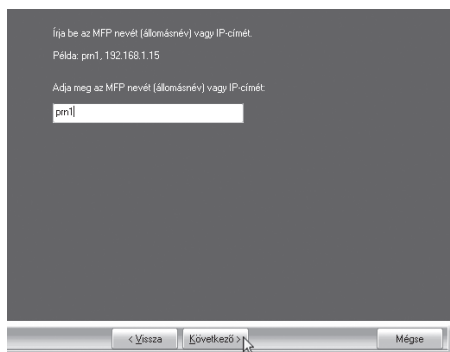


- 3** Ha a program megkérdezi, hogyan van a nyomtató csatlakoztatva, válassza az [LPR közvetlen nyomtatás (cím megadása)] elemet, és klikkeljen a [Következő] gombra.



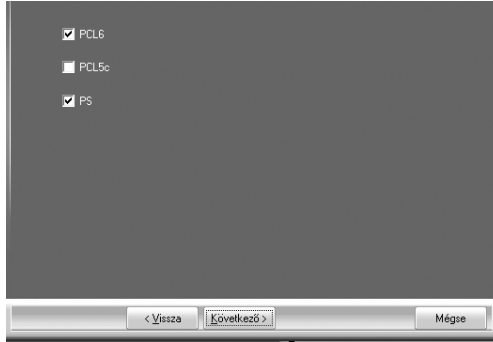
- 4** Adja meg a gép nevét (állomásnév) vagy IP címét, és klikkeljen a [Következő] gombra.

☞ A gép IP címének ellenőrzése (7. oldal)



- 5** Ha megjelenik a típusválasztás képernyő, válassza ki a gépe típusának nevét, és klikkeljen a [Következő] gombra.

- 6** Ha a nyomtató meghajtó választás ablak megjelenik, válassza ki a telepíteni kívánt nyomtató meghajtót, és klikkeljen a **[Következő]** gombra. Klikkeljen a telepíteni kívánt nyomtató meghajtó jelölőnégyzetére, hogy a pipa () megjelenjen.



\* A képernyőn látható az MX-C311/C381 telepítőprogramja.



- Ha a PC-Fax illesztőprogramot telepíti, ez a képernyő nem jelenik meg. Ugorjon a következő lépésre.
- MX-C310/C380/C400 használata esetén a PS3 bővítő készlet szükséges, hogy a PS nyomtató meghajtót vagy a PPD illesztőprogramot használni tudja.
- A [PPD] jelölőnégyzet csak akkor jelenik meg, ha Windows 2000/XP/Server 2003/Vista/Server 2008 operációs rendszert használ.

- 7** Válasszon, hogy kívánja-e a nyomtatót alapértelmezett nyomtatóként megjelölni, és klikkeljen a **[Következő]** gombra.

Ha több meghajtót telepít, válassza ki az alapértelmezett nyomtatóként használni kívánt nyomtató meghajtót.

Ha egyik nyomtató meghajtót sem kívánja alapértelmezett nyomtatónak beállítani, válassza a [Nem] gombot.

- 8** Ha megjelenik a nyomtatónév ablak, klikkeljen a **[Következő]** gombra. Ha szeretné megváltoztatni a nyomtató nevét, adja meg a kívánt nevet és klikkeljen a **[Következő]** gombra.

- 9** Ha megkérdezi a program, hogy telepíti-e a kijelző betűtípust, válasszon a válaszok közül, és klikkeljen a **[Következő]** gombra.

- Ha MX-C310/C380/C400 típust használ, és nem a PCL nyomtató meghajtót telepíti (hanem a PS nyomtató meghajtót vagy a PPD illesztőprogramot), válassza a [Nem]-et, és klikkeljen a [Tovább] gombra.
- Ha a PC-Fax illesztőprogramot telepíti, ez a képernyő nem jelenik meg. Ugorjon a következő lépésre.

## 10 Kövesse a képernyőn megjelenő utasításokat.

Olvassa el az üzenetet a megjelenő ablakban, és kattaljen a [Következő] gombra. A telepítés megkezdődik.

---



### • Ha Windows Vista/Server 2008 rendszert használ

Ha megjelenik egy biztonsági figyelmeztetés ablak, feltétlenül a [Meghajtó szoftver telepítése] elemre kattaljen.

### • Windows 2000/XP/Server 2003 operációs rendszer használatakor

Ha megjelenik egy figyelmeztető üzenet a Windows logó tesztre vagy a digitális aláírásra vonatkozóan, kattaljen a [Folytatás] vagy az [Igen] gombra.

## 11 Ha megjelenik a telepítés befejezését jelző képernyő, kattaljen az [OK] gombra.

## 12 Kattaljen a [Bezár] gombra az 1. lépés ablakában.



A telepítés után megjelenhet egy üzenet, amely a számítógép újraindítását kéri. Ha ez az üzenet megjelenik, a számítógép újraindításához kattaljen az [Igen] gombra.

### **Ezzel a telepítés befejeződött.**

- A telepítés után olvassa el "A NYOMTATÓ MEGHAJTÓ KONFIGURÁLÁSA A GÉPRE TELEPÍTETT OPCIOKHOZ" részt (35. oldal) a nyomtató meghajtó beállításainak konfigurálásához.
- Ha MX-C310/C380/C400 típust használ, és telepítette a PS nyomtató meghajtót vagy a PPD illesztőprogramot, a PS kijelző betűtípus telepíthető a PS3 bővítő készlethez tartozó "NYOMTATÓ ESZKÖZÖK" CD-ROM-ról. Olvassa el "A PS KIJELZŐ BETŰTÍPUS TELEPÍTÉSE (MX-C310/C380/C400)" fejezetet. (45. oldal)

## ► Nyomtatás az IPP funkció és az SSL funkció használatával

Az IPP funkcióval nyomtathat a gépre hálózaton keresztül HTTP protokoll használatával.

Ha a gép egy távoli helyen van, ez a funkció használható a fax funkció helyett a faxnál jobb minőségű kép kinyomtatására. Az IPP funkció az SSL (titkos kommunikáció) funkcióval kombinálva is használható a nyomtatási adatok titkosításához. Ez biztonságos nyomtatást tesz lehetővé, anélkül, hogy aggódnni kellene, az hogy adatok illetéktelen kezekbe kerülhetnek.

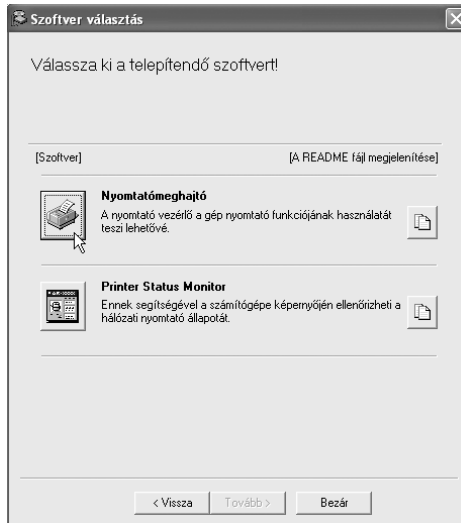


Az SSL funkció használatához konfigurálja az "SSL beállítások"-at a gép Rendszerbeállítások (Rendszergazda) módjában. A beállítások konfigurálásához olvassa el a a Használati útmutató "RENDSZERBEÁLLÍTÁSOK" fejezetét.

Ha "A SZOFTVERVÁLASZTÁS KÉPERNYŐ MEGNYITÁSA (MINDEN SZOFTVERHEZ)" (8. oldal) 6. lépésében megjelenik a szoftverválasztási képernyő, hajtsa végre az alábbi lépéseket.

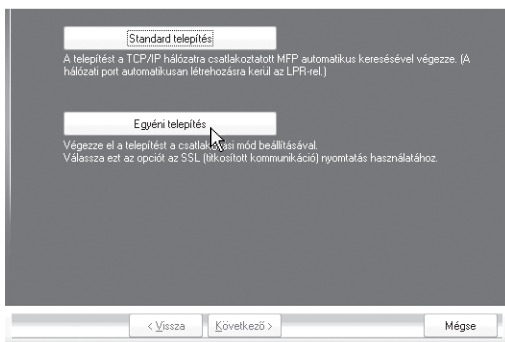
### 1 **Klikkeljen a [Nyomtatómeghajtó] gombra.**

A PC-Fax illesztőprogram telepítéséhez klikkeljen a [PC-Fax illesztőprogram] gombra a "Disc 2" feliratú CD-ROM-on.

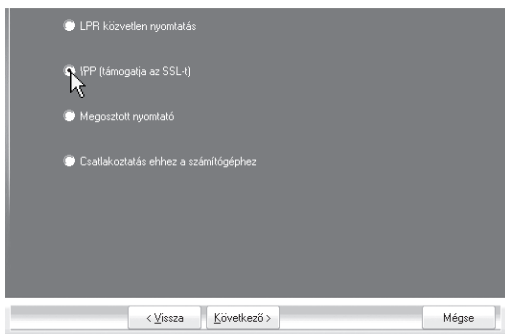


\* A fenti képernyő a "Disc 1" CD-ROM használatakor látható.

## 2 **Klikkeljen az [Egyedi telepítés] gombra.**

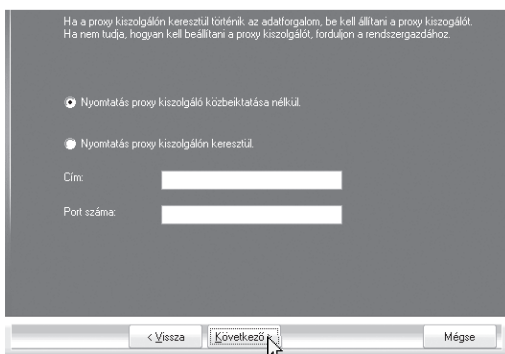


## 3 **Ha a program megkérdezi, hogyan van a nyomtató csatlakoztatva, válassza az [IPP]-t, és klikkeljen a [Következő] gombra.**



## 4 **Ha a proxy szervert használ, adja meg a proxy szervert, és klikkeljen a [Következő] gombra.**

A proxy szerver megadásához válassza a [Nyomtatás proxy kiszolgálón keresztül] elemet, majd adja meg a [Cím]-et és a [Port szám]-ot.



## 5 Adja meg a gép elérési útvonalát (URL), és kattintson a [Következő] gombra.

Az URL-t az alábbi formátumban adja meg:

### Normál formátum:

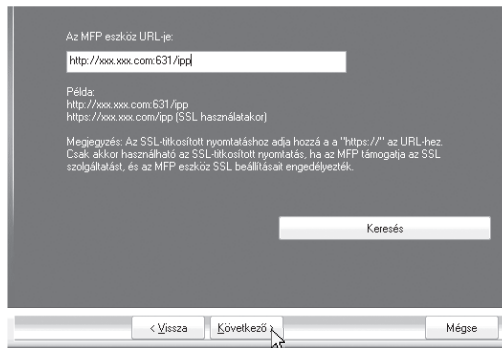
http://<a gép domain neve vagy IP címe>:631\*/ipp

\*1 Általában a "631" számot kell megadni a port számaként. Ha az IPP port száma módosítva lett a gépen, adja meg az új port számot.

### SSL használatával:

https://<a gép domain neve vagy IP címe >:<port szám\*2>/ipp

\*2 Általában a port szám, valamint a közvetlenül a port szám előtt lévő kettőspont ":" elhagyható. Ha az IPP port az SSL funkcióhoz módosítva lett a gépen, adja meg az új port számot.



Ha a számítógép és a gép azonos helyi hálózatra (LAN) van csatlakoztatva, megkeresheti a gépet a [Keres] gombra kattintással. Megjelenik a gép elérési útvonala (URL). Válassza ki az útvonalat (URL), és kattintson az [OK] gombra. Visszatér a fenti képernyőhöz, és a gép útvonala (URL) automatikusan beíródik.

## 6 A telepítés folytatásához hajtsa végre a 16. oldal 5 - 12. lépéseit.

### Ezzel a telepítés befejeződött.

- A telepítés után olvassa el "A NYOMTATÓ MEGHAJTÓ KONFIGURÁLÁSA A GÉPRE TELEPÍTETT OPCIÓKHOZ" részt (35. oldal) a nyomtató meghajtó beállítások konfigurálásához.
- Ha MX-C310/C380/C400 típust használ, és telepítette a PS nyomtató meghajtót vagy a PPD illesztőprogramot, a PS kijelző betűtípus telepíthető a PS3 bővítő készlethez tartozó "NYOMTATÓ ESZKÖZÖK" CD-ROM-ról. Olvassa el "A PS KIJELZŐ BETŰTÍPUS TELEPÍTÉSE (MX-C310/C380/C400)" fejezetet. (45. oldal)

# HA A GÉP USB KÁBELEN KERESZTÜL FOG CSATLAKOZNI

Használható operációs rendszerek: Windows 98/Me/2000\*/XP\*/Server 2003\*/Vista\*/Server 2008\*

\* Rendszergazda jogosultságok szükségesek a szoftver telepítéséhez.



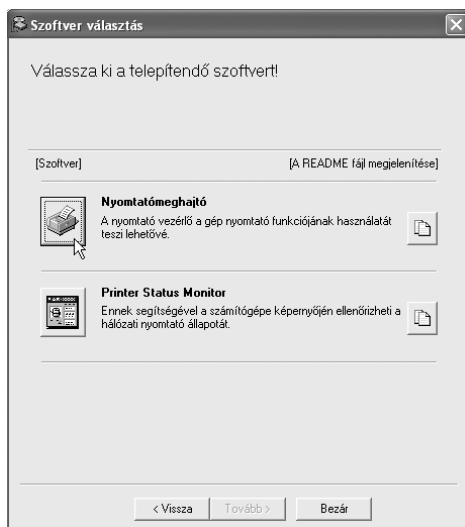
- Győződjön meg róla, hogy az USB kábel nincs csatlakoztatva a számítógéphez és a géphez.

Ha a kábel csatlakoztatva van, megjelenik egy Plug-and-Play ablak. Ez esetben az ablak bezárásához katteljen a [Törlés] gombra, és húzza ki a kábelt.

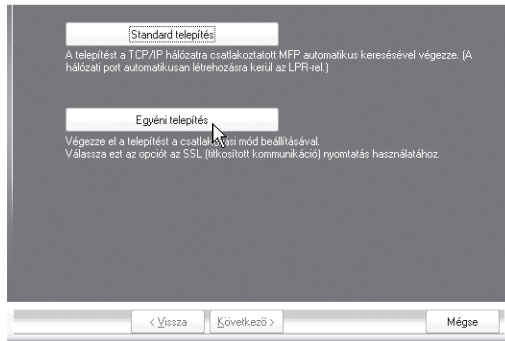
- MX-C310/C380/C400 használata esetén a PS3 bővítő készlet szükséges, hogy a PS nyomtató meghajtót vagy a PPD illesztőprogramot használni tudja.
- A PPD illesztőprogram telepítéséhez Windows 98/Me használatakor olvassa el "A STANDARD WINDOWS PS NYOMTATÓ MEGHAJTÓ HASZNÁLATA (Windows 98/Me/NT 4.0)" részt (33. oldal), és telepítse az illesztőprogramot a Nyomtató hozzáadása varázsló segítségével.
- A nyomtató meghajtó telepítésekor létrehozott port használatához fax adatok átviteléhez, telepítse először a nyomtató meghajtót, majd telepítse a PC-Fax illesztőprogramot.

Ha "A SZOFTVERVÁLASZTÁS KÉPERNYŐ MEGNYITÁSA (MINDEN SZOFTVERHEZ)" (8. oldal) 6. lépésében megjelenik a szoftverválasztási képernyő, hajtsa végre az alábbi lépéseket.

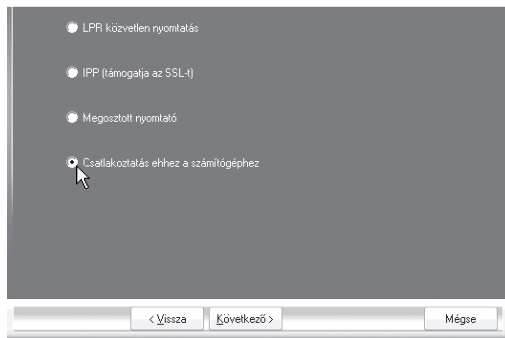
## 1 Katteljen a [Nyomtatómeghajtó] gombra.



## 2 **Klikkeljen az [Egyedi telepítés] gombra.**



## 3 **Ha a program megkérdezi, hogyan van csatlakoztatva a nyomtató, válassza az [Csatlakoztatás ehhez a számítógéphez] elemet, és klikkeljen a [Következő] gombra.**



## 4 **Ha a program megkérdezi, akarja-e telepíteni a kijelző betűtípust, válasszon a válaszok közül, és klikkeljen a [Következő] gombra.**

## 5 Kövesse a képernyőn megjelenő utasításokat.

Olvassa el az üzenetet a megjelenő ablakban, és katteljen a [Következő] gombra. Ha megjelenik a telepítés befejezését jelző képernyő, katteljen az [OK] gombra.



### • Ha Windows Vista/Server 2008 rendszert használ

Ha megjelenik egy biztonsági figyelmeztetés ablak, feltétlenül a [Meghajtó szoftver telepítése] elemre katteljen.

### • Windows 2000/XP/Server 2003 operációs rendszer használatakor

Ha megjelenik egy figyelmeztető üzenet a Windows logó tesztre vagy a digitális aláírásra vonatkozóan, katteljen a [Folytatás] vagy az [Igen] gombra.

## 6 Katteljen a [Bezár] gombra a 1. lépés ablakában.

Ha megjelenik egy üzenet, amely azt kéri, hogy csatlakoztassa a gépet a számítógéphez, katteljen az [OK] gombra.



A telepítés után megjelenhet egy üzenet, amely a számítógép újraindítását kéri. Ha ez az üzenet megjelenik, katteljen az [Igen] gombra a számítógép újraindításához.

## 7 Csatlakoztassa a gépet a számítógéphez az USB kábellel.

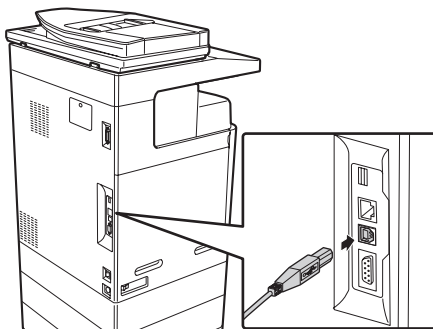
(1) Győződjön meg róla, hogy a gép be van kapcsolva.

(2) Csatlakoztassa a kábelt a gépen az USB csatlakozóhoz (B típus).

Az USB interfész a gépen megfelel az USB 2.0 (Nagysebességű) (USB 2.0 (Hi-Speed)) szabványnak. Árnyékolt USB kábelt használjon.

(3) Csatlakoztassa a kábel másik végét a számítógépen az USB csatlakozóhoz (A típus).

A gépet a program felismeri, és megjelenik egy "Plug and Play" ablak.



## 8

**Megkezdődik a PCL6 nyomtató meghajtó telepítése.**

Ha megjelenik az "Új hardver varázsló", válassza a [Szoftver automatikus telepítése (Ajánlott)] menüpontot, kattintson a [Következő] gombra, és kövesse a képernyőn megjelenő utasításokat.

.....

**• Ha Windows Vista/Server 2008 rendszert használ**

Ha megjelenik egy biztonsági figyelmeztetés ablak, feltétlenül a [Meghajtó szoftver telepítése] elemre kattintson.

**• Windows 2000/XP/Server 2003 operációs rendszer használatakor**

Ha megjelenik egy figyelmeztető üzenet a Windows logó tesztre vagy a digitális aláírásra vonatkozóan, kattintson a [Folytatás] vagy az [Igen] gombra.

**Ezzel a telepítés befejeződött.**

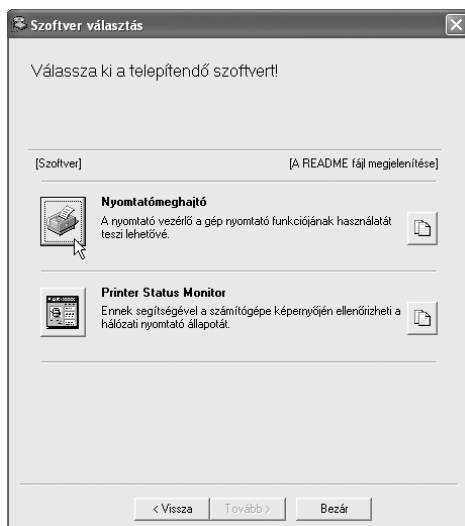
- A nyomtató meghajtó telepítése után olvassa el "A NYOMTATÓ MEGHAJTÓ KONFIGURÁLÁSA A GÉPRE TELEPÍTETT OPCióKHOZ" részt (35. oldal) a nyomtató meghajtó beállítások konfigurálásához.
- Ha a gépet nyomtató szerverként használja (ha a gép megosztott nyomtatóként van konfigurálva), olvassa el "A GÉP HASZNÁLATA MEGOSZTOTT NYOMTATÓKÉNT" részt (30. oldal), hogy a nyomtató meghajtót minden egyes kliens számítógépre telepítse.

## A PCL5c nyomtató meghajtó, a PS nyomtató meghajtó, a PPD illesztőprogram vagy a PC-Fax illesztőprogram telepítése

A telepítés az USB kábel csatlakoztatása után is lehetséges. Ha "A SZOFTVERVÁLASZTÁS KÉPERNYŐ MEGNYITÁSA (MINDEN SZOFTVERHEZ)" (8. oldal) 6. lépésében megjelenik a szoftverválasztási képernyő, hajtja végre az alábbi lépéseket.

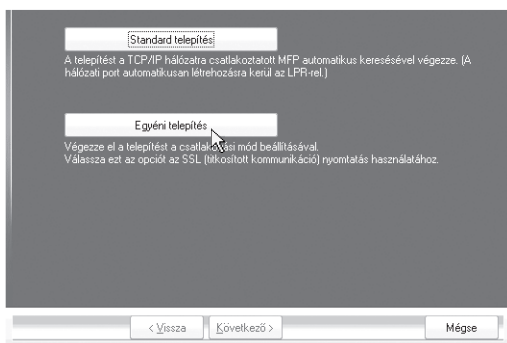
### 1 Klikkeljen a [Nyomtatómeghajtó] gombra.

A PC-Fax illesztőprogram telepítéséhez klikkeljen a [PC-Fax illesztőprogram] gombra a "Disc 2" feliratú CD-ROM-on.

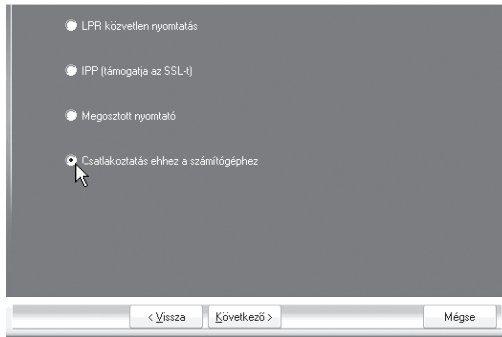


\* A fenti képernyő a "Disc 1" CD-ROM használatakor látható.

### 2 Klikkeljen az [Egyedi telepítés] gombra.



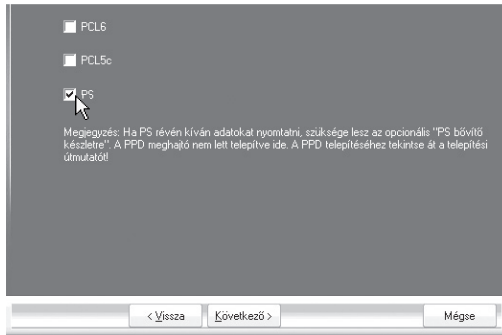
- 3** Ha a program megkérdezi, hogyan van csatlakoztatva a nyomtató, válassza az [Csatlakoztatás ehhez a számítógéphez] elemet, és klikkeljen a [Következő] gombra.



- 4** Ha megjelenik a port választás ablak, válassza a PCL6 nyomtató meghajtó által használt portot (USB001, stb.), és klikkeljen a [Következő] gombra.

- 5** Ha megjelenik a nyomtató meghajtó választás ablak, törölje a [PCL6] pipáját, válassza a telepíteni kívánt nyomtató meghajtót, és klikkeljen a [Következő] gombra.

Klikkeljen a telepítendő nyomtató meghajtó négyzetére, hogy a pipa () megjelenjen.



\* A képernyőn látható az MX-C311/C381 telepítőprogramja.



- Ha a PC-Fax illesztőprogramot telepíti, ez a képernyő nem jelenik meg. Ugorjon a következő lépésre.
- MX-C310/C380/C400 használata esetén a PS3 bővítő készlet szükséges, hogy a PS nyomtató meghajtót vagy a PPD illesztőprogramot használni tudja.
- A [PPD] négyzet csak Windows 2000/XP/Server 2003/Vista/Server 2008 használatakor jelenik meg.

## 6 Válasszon, hogy akarja-e a nyomtatót alapértelmezett nyomtatónak beállítani, és klikkeljen a [Következő] gombra.

Ha több illesztőprogramot telepít, válassza ki az alapértelmezett nyomtatóként használni kívánt nyomtató meghajtót. Ha egyik nyomtató meghajtót sem akarja alapértelmezett nyomtatónak beállítani, válassza a [Nem] gombot.

## 7 Ha megjelenik a nyomtatónév ablak, klikkeljen a [Következő] gombra.

Ha módosítani akarja a nyomtató nevét, adja meg a kívánt nevet és klikkeljen a [Következő] gombra.

## 8 Ha a program megkérdezi, akarja-e telepíteni a kijelző betűtípust, válassza a [Nem] gombot, és klikkeljen a [Következő] gombra.

Ha a PC-Fax illesztőprogramot telepíti, ez a képernyő nem jelenik meg. Ugorjon a következő lépésre.

## 9 Kövesse a képernyőn megjelenő utasításokat.

Olvassa el az üzenetet a megjelenő ablakban, és klikkeljen a [Következő] gombra. A telepítés megkezdődik.



### • Ha Windows Vista/Server 2008 rendszert használ

Ha megjelenik egy biztonsági figyelmeztetés ablak, feltétlenül a [Meghajtó szoftver telepítése] elemre klikkeljen.

### • Windows 2000/XP/Server 2003 operációs rendszer használatakor

Ha megjelenik egy figyelmeztető üzenet a Windows logó tesztre vagy a digitális aláírásra vonatkozóan, klikkeljen a [Folytatás] vagy az [Igen] gombra.

## 10 Ha megjelenik a telepítés befejezését jelző képernyő, klikkeljen az [OK] gombra.

## 11 Klikkeljen a [Bezár] gombra a 1. lépés ablakában.



A telepítés után megjelenhet egy üzenet, amely a számítógép újraindítását kéri. Ha ez az üzenet megjelenik, klikkeljen az [Igen] gombra a számítógép újraindításához.

**Ezzel a telepítés befejeződött.**

- A telepítés után olvassa el "A NYOMTATÓ MEGHAJTÓ KONFIGURÁLÁSA A GÉPRE TELEPÍTETT OPCIOKHOZ" részt (35. oldal) a nyomtató meghajtó beállítások konfigurálásához.
- Győződjön meg róla, hogy a telepített meghajtó portja ugyanaz, mint a PCL6 nyomtató meghajtó által használt port.  
A gép nyomtató meghajtója által használt portot egy pipa jelzi a nyomtató meghajtó tulajdonságok ablak [Portok] fülén. (Windows 98/Me környezetben ez a [Nyomtatás erre a portra] menüben a [Részletek] fülön kiválasztott port.)  
☞ A PORT MÓDOSÍTÁSA (47. oldal)
- Ha MX-C310/C380/C400 típust használ, és telepítette a PS nyomtató meghajtót vagy a PPD illesztőprogramot, a PS kijelző betűtípus telepíthető a PS3 bővítő készlethez tartozó "NYOMTATÓ ESZKÖZÖK" CD-ROM-ról. Olvassa el "A PS KIJELZŐ BETŰTÍPUS TELEPÍTÉSE (MX-C310/C380/C400)" fejezetet. (45. oldal)

## A GÉP HASZNÁLATA MEGOSZTOTT NYOMTATÓKÉNT

Ha megosztott nyomtatóként fogja használni a gépet Windows hálózaton a nyomtató szerverre telepített nyomtató meghajtóval vagy PC-Fax illesztőprogrammal, a nyomtató meghajtó vagy a PC-Fax illesztőprogram kliens számítógépekre történő telepítéséhez kövesse az alábbi lépéseket.

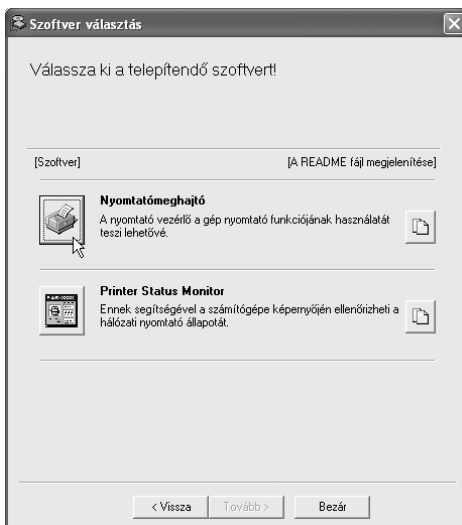


- Kérdezze meg a hálózat rendszergazdájától a szerver gép és nyomtató nevét a hálózaton.
- A beállítások konfigurálásának műveletsorához a nyomtató szerveren olvassa el a használati utasítást vagy az operációs rendszer Súgó fájlját. Az itt bemutatott "nyomtató szerver" olyan számítógép, amely közvetlenül a géphez van csatlakoztatva, és "kliens" a számítógép, amely a nyomtató szerverrel azonos hálózatra csatlakozik.
- Telepítse a nyomtató szerverre telepített nyomtató meghajtót a kliens számítógépekre is.
- Ha a PPD illesztőprogram telepítve lett a nyomtató szerverre, és a kliens számítógépeken Windows 98/Me/NT 4.0 fut, olvassa el "A STANDARD WINDOWS PS NYOMTATÓ MEGHAJTÓ HASZNÁLATA (Windows 98/Me/NT 4.0)" részt (33. oldal) a nyomtató meghajtó telepítéséhez a Nyomtató hozzáadása varázsló használatával.

Ha "A SZOFTVERVÁLASZTÁS KÉPERNYŐ MEGNYITÁSA (MINDEN SZOFTVERHEZ)" (8. oldal) 6. lépésében megjelenik a szoftverválasztási képernyő, hajtsa végre az alábbi lépéseket.

## 1 **Klikkeljen a [Nyomtatómeghajtó] gombra.**

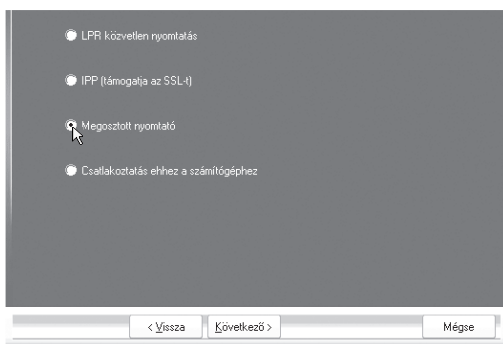
A PC-Fax illesztőprogram telepítéséhez klikkeljen a [PC-Fax illesztőprogram] gombra a "Disc 2" feliratú CD-ROM-on.



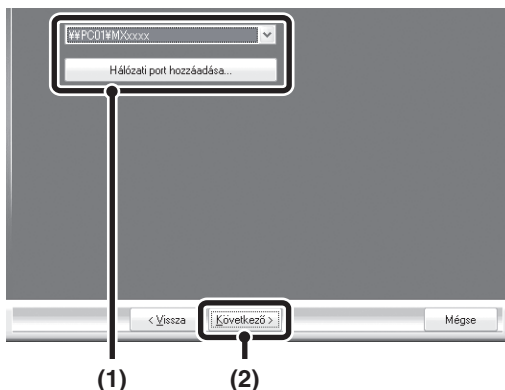
\* A fenti képernyő a "Disc 1" CD-ROM használatakor látható.

## 2 **Klikkeljen az [Egyedi telepítés] gombra.**

## 3 **Válassza a [Megosztott nyomtató]-t, és klikkeljen a [Következő] gombra.**



## 4 Válassza ki a gépet (megosztott nyomtatóként konfigurálva).



### (1) Válassza ki a gépet (megosztott nyomtatóként konfigurálva) a listából.

Ha Windows 98/Me/NT 4.0/2000/XP/Server 2003 rendszert használ, és ráklikkel a [Hálózati port hozzáadása] gombra, a megjelenő ablakban a hálózaton tallózva kiválaszthatja a megosztani kívánt nyomtatót.

### (2) Kiklikeljen a [Következő] gombra.



Ha a megosztott nyomtató nem jelenik meg a listában, ellenőrizze a beállításokat a nyomtató szerveren.

## 5 A telepítés folytatásához hajtsa végre a 16. oldal 5 - 12. lépéseit.

A nyomtató meghajtó választás képernyőn válassza azt a nyomtató meghajtó típust, amely a nyomtató kiszolgálóra telepített nyomtató meghajtóval azonos.

### Ezzel a telepítés befejeződött.

Ha MX-C310/C380/C400 típust használ, és telepítette a PS nyomtató meghajtót vagy a PPD illesztőprogramot, a PS kijelző betűtípus telepíthető a PS bővítő készlethez tartozó "NYOMTATÓ ESZKÖZÖK" CD-ROM-ról. Olvassa el "A PS KIJELZŐ BETŰTÍPUS TELEPÍTÉSE (MX-C310/C380/C400)" fejezetet. (45. oldal)

# A STANDARD WINDOWS PS NYOMTATÓ MEGHAJTÓ HASZNÁLATA (Windows 98/Me/NT 4.0)

Ha a PS3 bővítő készlet telepítve lett a gép és a standard Windows 98/Me/NT 4.0 PS nyomtató meghajtót kívánja használni, kövesse az alábbi lépéseket a PPD illesztőprogram telepítéséhez a Nyomtató hozzáadása varázsló segítségével.



- MX-C310/C380/C400 használata esetén a PS3 bővítő készlet szükséges, hogy a PS nyomtató meghajtót vagy a PPD illesztőprogramot használni tudja.
- A CD-ROM nem tartalmaz szoftvert a Windows 98/Me/NT 4.0-hez. Lépjen kapcsolatba viszonteladójával vagy a legközelebbi szerviz képviselővel, ha meg szeretné szerezni a szoftvert a Windows 98/Me/NT 4.0 verzióhoz.
- Windows 2000/XP/Server 2003/Vista/Server 2008 használatakor telepítheti a PPD illesztőprogramot a telepítőprogramból is.
- Fontos, hogy a PPD illesztőprogram telepítése előtt elolvassa a Readme fájlt (Readme.txt). A Readme fájl az [English] mappában található abban a mappában, ahol a kicsomagolt fájlok vannak.

**1** Töltse le a szoftvert, és mentse el egy mappába a kicsomagolt fájlokat.

**2** Klikkeljen a [Start] gombra, válassza a [Beállítások] gombot, majd klikkeljen a [Nyomtatók] gombra.

**3** Dupla-klikkeljen a [Nyomtató hozzáadása] ikonra.  
Megjelenik a "Nyomtató hozzáadása varázsló".

**4** Kövesse a képernyőn megjelenő utasításokat.  
Ha azt kéri a program, hogy adja meg a PPD fájl útvonalát, adja meg az útvonalat az alábbiak szerint.

Operációs rendszer	PPD fájl útvonal
Windows 98/Me	(Kicsomagolt fájlokat tartalmazó mappa) \\English\PPD\9XME
Windows NT 4.0	(Kicsomagolt fájlokat tartalmazó mappa) \\English\PPD\NT40

A telepítés után olvassa el "A NYOMTATÓ MEGHAJTÓ KONFIGURÁLÁSA A GÉPRE TELEPÍTETT OPCIÓKHOZ" részt (35. oldal) a nyomtató meghajtó beállítások konfigurálásához.

## ► A memóriában tárolt betűtípus információk telepítése (Windows 98/Me)

Ha telepítette a PPD illesztőprogramot Windows 98/Me operációs rendszerben, és a gépen a memóriában tárolt betűtípusokat fogja használni, telepítenie kell a memóriában tárolt betűtípus információkat. Kövesse az alábbi műveletsort a memóriában tárolt betűtípus információk telepítéséhez.



- A memóriában tárolt betűtípus információk telepítése előtt győződjön meg róla, hogy telepítette a PPD illesztőprogramot.
- Abban az esetben, ha egy memóriában tárolt betűtípust nem lehet kiválasztani egy szoftveralkalmazásban, telepítse újra a memóriában tárolt betűtípus információkat.

**1** Duplán kattintson arra a mappára, ahová a PPD illesztőprogram telepítésekor a kibontott fájlokat elmentette.

**2** Dupla-kattintson a [Printer] mappára, a [English] mappára, a [PPD] mappára, a [9XME] mappára, majd a [PFMSetup.exe] fájlra.

**3** Kövesse a képernyőn megjelenő utasításokat.

A memóriában tárolt betűtípus információk telepítése után indítsa újra a számítógépét.

# A NYOMTATÓ MEGHAJTÓ KONFIGURÁLÁSA A GÉPRE TELEPÍTETT OPCIÓKHOZ

A nyomtató meghajtó telepítése után a telepített opcióknak, illetve a gépbe töltött papír méretének és típusának megfelelően konfigurálnia kell a nyomtató meghajtó beállításokat. Kövesse az alábbi lépéseket a nyomtató meghajtó konfigurálásához.



Ha a PPD illesztőprogram telepítve lett, olvassa el a "Ha a PPD illesztőprogram telepítve lett" részt (38. oldal).

## ► Ha a PCL nyomtató meghajtó vagy a PS nyomtató meghajtó telepítve lett

### 1

**Klikkeljen a [Start] gombra (  ), klikkeljen a [Vezérlőpult]-ra, majd klikkeljen a [Nyomtatók]-ra.**

- Windows XP/Server 2003 esetén klikkeljen a [Start] gombra és klikkeljen a [Nyomtatók és faxok]-ra.
- Windows 98/Me/NT 4.0/2000 környezetben klikkeljen a [Start] gombra, válassza a [Beállítások]-at, majd klikkeljen a [Nyomtatók]-ra.



Ha a [Nyomtatók és faxok] nem jelenik meg a [Start] menüben a Windows XP-ben, klikkeljen a [Start] gombra, klikkeljen a [Vezérlőpult]-ra, klikkeljen a [Nyomtatók és más hardverek]-re, majd klikkeljen a [Nyomtatók és faxok]-ra.

### 2

**Nyissa meg a nyomtató tulajdonságok ablakot.**

- (1) **Klikkeljen a gép nyomtató meghajtó ikonjára.**
- (2) **Válassza a [Tulajdonságok]-at.**

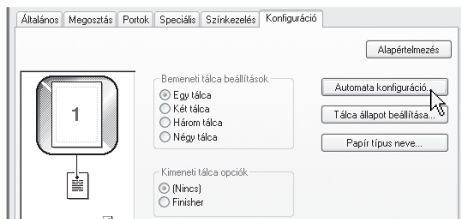
### 3

**Klikkeljen a [Konfiguráció] fülre.**

Windows 98/Me környezetben klikkeljen a [Telepítés] fülre, majd a megjelenő ablakban klikkeljen a [Konfiguráció] fülre.

## 4 **Klikkeljen az [Automata konfiguráció] gombra.**

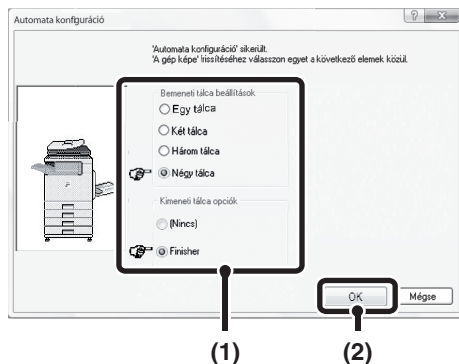
A beállítások automatikusan konfigurálódnak a felismert gép állapota alapján.



\* A képernyőn látható a PCL6 nyomtató meghajtó.

## 5 **Konfigurálja a gép képét.**

Egy kép jön létre a gépről a nyomtató meghajtó konfigurációs ablakában a telepített opciók alapján.



(1) **Válassza ki a gépre telepített opciókat.**

(2) **Klikkeljen az [OK] gombra.**



A kép beállítások törléséhez klikkeljen a [Mégsem] gombra.

## 6 **Klikkeljen az [OK] gombra a nyomtató tulajdonságok ablakban.**




Ha az automatikus konfiguráció sikertelen, konfigurálja a beállításokat manuálisan.

- Ellenőrizheti a telepített opciókat és a tálcabeállításokat az "Összes egyedi beállítás listája" funkcióval a gép rendszerbeállítások módjában. (Azonban, a "Bemeneti tálca beállítások"-at a gépre telepített tálcák számára kell beállítani.) Az "Összes egyedi beállítás listája" kinyomtatható a rendszerbeállítások [Listanyomtatás (Felhasználó)] menüjéből.
- Klikkeljen a [Tálca állapot beállítása] gombra, a [Papír típus neve] gombra az egyes beállítások ellenőrzéséhez.

Tálcaállapot beállítása: A "Tálca beállítások" a "Papírtálcák beállításai" funkcióban a gép rendszerbeállítások módjában az itt bemutatott beállításokban tükröződnek. Adja meg az egyes tálcákba töltött papír méretét és típusát.

Papírtípus neve: A "Papírtípus rögzítés" beállítások a "Papírtálcák beállításai" a gép rendszerbeállítások módjában az itt bemutatott beállításokban tükröződnek. Ha egy felhasználó típus neve (1 - 7) módosítva lett, adja meg a módosult nevet.

## ► Ha a PPD illesztőprogram telepítve lett

**1** **Klikkeljen a [Start] gombra (  ), klikkeljen a [Vezérlőpult]-ra, majd klikkeljen a [Nyomtatók]-ra.**

- Windows XP/Server 2003 esetén klikkeljen a [Start] gombra és klikkeljen a [Nyomtatók és faxok]-ra.
- Windows 98/Me/NT 4.0/2000 környezetben klikkeljen a [Start] gombra, válassza a [Beállítások]-at, majd klikkeljen a [Nyomtatók]-ra.



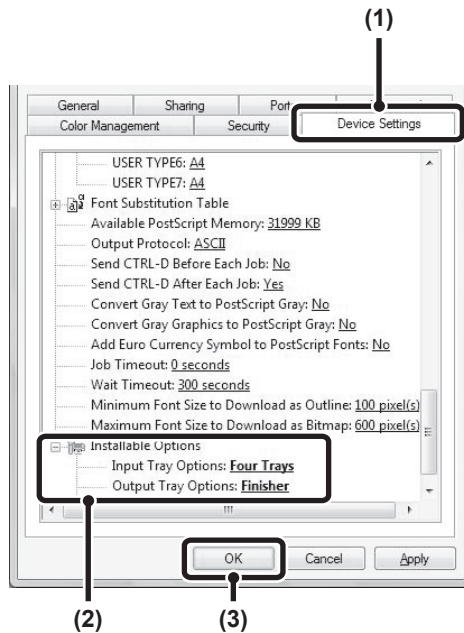
Ha a [Nyomtatók és faxok] nem jelenik meg a [Start] menüben a Windows XP-ben, klikkeljen a [Start] gombra, klikkeljen a [Vezérlőpult]-ra, klikkeljen a [Nyomtatók és más hardverek]-re, majd klikkeljen a [Nyomtatók és faxok]-ra.

---

**2** **Nyissa meg a nyomtató tulajdonságok ablakot.**

- (1) **Klikkeljen a gép nyomtató meghajtó ikonjára.**
- (2) **Válassza a [Tulajdonságok]-at.**

### 3 Konfigurálja a nyomtató meghajtót a gépre telepített opciókhoz.



**(1) Kiklikeljen a [Device Settings] fülre.**

Windows 98/Me környezetben klikkeljen a [Device Options] fülre.

**(2) Konfiguráljon minden egyes elemet a gép beállításai szerint.**

Az elemek és az elemek konfigurálási műveletsorai az operációs rendszer verziójától függően változnak.

**(3) Kiklikeljen az [OK] gombra.**



Ellenőrizheti a telepített opciókat és a tálcabeállításokat az "Összes egyedi beállítás listája" funkcióval a gép rendszerbeállítások módjában. (Azonban, a "Bemeneti tálca beállítások"-at a gépre telepített tálcák számára kell beállítani.) Az "Összes egyedi beállítás listája" kinyomatható a rendszerbeállítások [Listanyomtatás (Felhasználó)] menüjéből.

# A PRINTER STATUS MONITOR TELEPÍTÉSE

Printer Status Monitor (Nyomtató állapot figyelő) egy nyomtató szoftver, amely lehetővé teszi az általános felhasználók számára, hogy ellenőrizzék a gép aktuális állapotát a számítógép képernyőjén, például, hogy a gép készen áll-e a nyomtatásra. A Printer Status Monitor megjelenít hibainformációt (papírelakadást és egyéb hibaállapotokat), nyomtató konfiguráció információt egy kép formájában (a tálcák számát, illetve, hogy a finisher vagy egyéb berendezés telepítve lett-e), a használható papírméreteket és a maradék papír mennyiségét.



A Nyomtató állapot figyelő (Printer Status Monitor) nem használható az alábbi szituációkban:

- Ha a gép USB kábellel van csatlakoztatva.
- Ha az IPP funkciót használó gépre nyomtat.

**Használható operációs rendszerek: Windows 98/Me/NT 4.0\*/2000\*/XP\*/Server 2003\*/Vista\*/Server 2008\***

\* Rendszergazda jogosultságok szükségesek a szoftver telepítéséhez.

Ha "A SZOFTVERVÁLASZTÁS KÉPERNYŐ MEGNYITÁSA (MINDEN SZOFTVERHEZ)" (8. oldal) 6. lépésében megjelenik a szoftverválasztási képernyő, hajtsa végre az alábbi lépéseket.

## 1 **Klikkeljen a [Printer Status Monitor] gombra.**



## 2 Kövesse a képernyőn megjelenő utasításokat.

### 3 Ha megjelenik a telepítés befejezését jelző képernyő, kattinthat a [Befejezés] gombra.

Ha azt szeretné, hogy a Nyomtató állapot figyelő (Printer Status Monitor) automatikusan elinduljon a számítógép bekapcsolásakor, válassza a [Regisztráció indításkor] négyzetet  és kattinthat a [Befejezés] gombra.

### 4 Kattinthat a [Bezár] gombra az 1. lépés ablakában.



A telepítés után megjelenhet egy üzenet, amely a számítógép újraindítását kéri. Ha ez az üzenet megjelenik, kattinthat az [Igen] gombra a számítógép újraindításához.

#### **Ezzel a telepítés befejeződött.**

A Printer Status Monitor használatára vonatkozó művelet sorokhoz olvassa el a Súgó fájlt. Kövesse ezeket a lépéseket a Súgó fájl megjelenítéséhez: Kattinthat a Windows [Start] gombra, válassza a [Minden program] ([Programok] a Windows 98/Me/NT 4.0/2000 operációs rendszertől eltérő Windows verziókban), válassza a [SHARP Nyomtató állapot figyelő (Printer Status Monitor)]-t, majd válassza a [Súgó fájl]-t.

# A LAPOLVASÓ ILLESZTŐPROGRAM TELEPÍTÉSE

A Lapbeolvasó illesztőprogram (TWAIN illesztőprogram) csak akkor használható, ha a gép hálózathoz van csatlakoztatva. Ha a Lapbeolvasó illesztőprogram telepítve lett, a képküldés funkció PC lapolvasási módja használható.

**Használható operációs rendszerek: Windows 98/Me/2000\*/XP\*/Server 2003\*/Vista\*/Server 2008\***

\* Rendszergazda jogosultságok szükségesek a szoftver telepítéséhez.

Ha "A SZOFTVERVÁLASZTÁS KÉPERNYŐ MEGNYITÁSA (MINDEN SZOFTVERHEZ)" (8. oldal) 6. lépésében megjelenik a szoftverválasztási képernyő, hajtsa végre az alábbi lépéseket.

**1** **Klikkeljen a [Lapbeolvasó illesztőprogram (TWAIN)] gombra.**



**2** **Kövesse a képernyőn megjelenő utasításokat.**  
Olvassa el az üzenetet a megjelenő ablakban, és klikkeljen a [Következő] gombra.

**3** Ha megjelenik a beállítás befejezése ablak, kattikljen az [OK] gombra.

**4** Kattikljen a [Bezár] gombra a 1. lépés ablakában.



A telepítés után megjelenhet egy üzenet, amely a számítógép újraindítását kéri. Ha ez az üzenet megjelenik, kattikljen az [Igen] gombra a számítógép újraindításához.

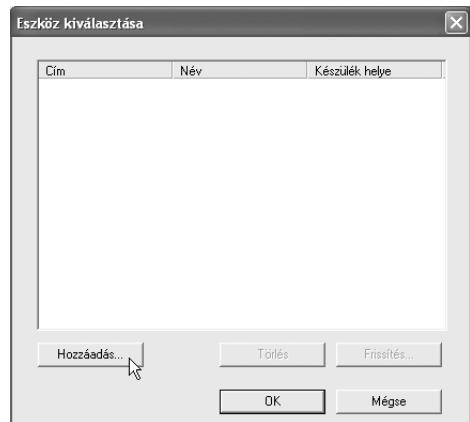
**Ezzel a telepítés befejeződött. Ezután konfigurálja a gép IP címét a Lapbeolvasó illesztőprogramban.**

Ha a Lapbeolvasó illesztőprogram telepítve lett, az "Eszköz kiválasztása" szoftver szintén telepítődik. A IP Lapbeolvasó illesztőprogramban a gép IP címének konfigurálása az "Eszköz kiválasztása" funkcióval történik.

**5** Kattikljen a [Start] gombra, válassza a [Minden program] ([Programok] a Windows 98/Me/2000 operációs rendszertől eltérő Windows verziókban), válassza a [SHARP MFP TWAIN V]-t, majd válassza az [Eszköz kiválasztása] gombot.

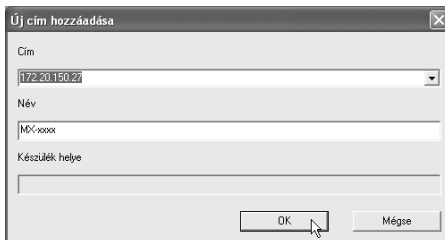
**6** Kattikljen a [Keresés] gombra.

Ha ismeri az IP címet, kattikljen a [Input] gombra, és keresés nélkül adja meg az IP címet.



## 7 Válassza ki a gép IP címét a "Cím" menüben, és klikkeljen az [OK] gombra.

- A gép IP címét kérje a rendszergazdától (hálózati rendszergazda).
- A gép neve (kiszolgáló név) vagy IP címe közvetlenül megadható a "Cím" menüben.
- Ha a gép lapolvasási (szkenner) funkciója által használt portszám módosítva lett, írjon be egy kettőspontot ":" az IP cím elé, majd írja be a portszámot. (Általában a portszámot nem kell megadni.)



## 8 Klikkeljen az [OK] gombra.



Ezzel a Lapbeolvasó illesztőprogram konfigurációja befejeződött.

---

# A PS KIJELZŐ BETŪTÍPUS TELEPÍTÉSE (MX-C310/C380/C400)

---

A PS nyomtató meghajtó által használható betűtípusok a PS3 bővítő készlethez tartozó "PRINTER UTILITIES" CD-ROM-on találhatóak. Igény szerint telepítse ezeket a betűtípusokat a PS nyomtató meghajtóhoz.

---

**1** Tegye be a PS3 bővítő készlethez tartozó "PRINTER UTILITIES" CD-ROM-ot a számítógép CD-ROM meghajtójába.

---


**2** Kattintson a [Start] gombra (  ), kattintson a [Sajátgép]-re, majd dupla-kattintson a [CD-ROM] ikonra (  ).

- Windows XP/Server 2003 esetén kattintson a [Start] gombra, kattintson a [Számítógép]-re, majd duplán kattintson a [CD-ROM] ikonra.
- Windows 98/Me/NT4.0/2000 környezetben dupla-kattintson a [Sajátgép]-re, majd dupla-kattintson a [CD-ROM] ikonra.

---

**3** Dupla-kattintson a [Setup] ikonra (  ).


.....

 Windows Vista/Server 2008 esetén: ha megjelenik egy üzenet képernyő, amely megerősítést kér, kattintson az [Engedélyez] gombra.

---

**4** Megjelenik a "LICENSZSZERZŐDÉS" ablak. Fontos, hogy megértse a licenz megállapodás tartalmát, ezután kattintson az [Igen] gombra.

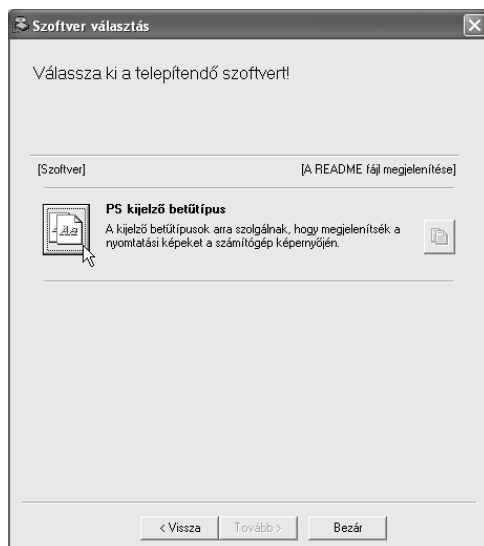
.....

 Más nyelven is megjelenítheti a "LICENSZSZERZŐDÉS"-t, ha a nyelv megadása menüben kiválasztja a kívánt nyelvet. A szoftver kiválasztott nyelven történő telepítéséhez folytassa a telepítést a kiválasztott nyelven.

---

**5** Olvassa el az "Üdvözlő" ablakban látható üzenetet, majd kattintson a [Következő] gombra.

## 6 Klikkeljen a [PS kijelző betűtípus] gombra.



## 7 Kövesse a képernyőn megjelenő utasításokat.

## 8 Klikkeljen a [Bezár] gombra a 6. lépés képernyőjén.

---

# A PORT MÓDOSÍTÁSA

---

Ha a gépet Windows környezetben használja, kövesse az alábbi lépéseket a port módosításához, ha megváltoztatta a gép IP címét, vagy ha a gép USB kábellel történő csatlakozása esetén telepítette a PC-Fax illesztőprogramot.

---

## 1 **Klikkeljen a [Start] gombra ( ), majd klikkeljen a [Vezérlőpult]-ra, majd klikkeljen a [Nyomtatók]-ra.**

- Windows XP/Server 2003 esetén klikkeljen a [Start] gombra, majd klikkeljen a [Nyomtatók és faxok]-ra.
- Windows 98/Me/NT 4.0/2000 környezetben klikkeljen a [Start] gombra, válassza a [Beállítások]-at, majd klikkeljen a [Nyomtatók]-ra.



Ha a [Nyomtatók és faxok] nem jelenik meg a [Start] menüben a Windows XP-ben, klikkeljen a [Start] gombra, klikkeljen a [Vezérlőpult]-ra, klikkeljen a [Nyomtatók és más hardverek]-re, majd klikkeljen a [Nyomtatók és faxok]-ra.

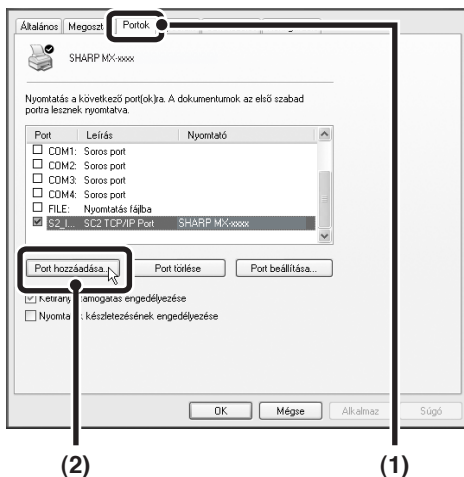
---

## 2 **Nyissa meg a nyomtató tulajdonságok ablakot.**

- (1) **Klikkeljen jobb gombbal a gép nyomtató meghajtó ikonjára.**
- (2) **Válassza a [Tulajdonságok]-at.**

### 3 Port hozzáadása vagy módosítása.

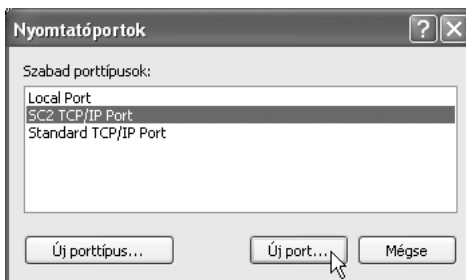
- (1) **Klikkeljen a [Portok] fülre.**  
Windows 98/Me környezetben klikkeljen a [Részletek] fülre.
- (2) **Klikkeljen a [Port hozzáadása] gombra.**



Egy előzőleg létrehozott port, például USB port módosításához, válassza ki a kívánt portot (USB001, stb.) a listából, és klikkeljen az [Alkalmaz] gombra. Ez módosítja a portot.


### 4 Válassza az [SC2 TCP/IP Port] gombot, majd klikkeljen a [Új port] gombra.

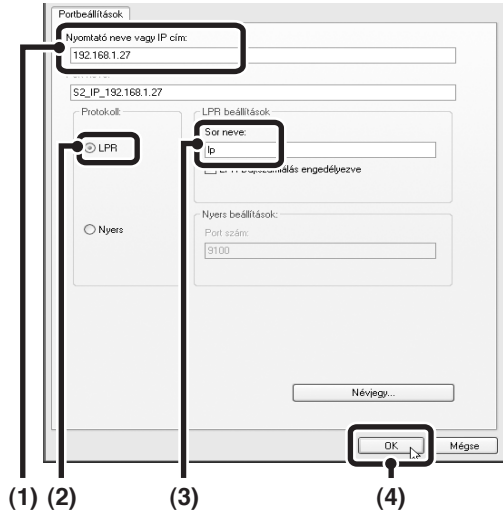
Windows 98/Me környezetben válassza az [Egyéb] gombot, az [SC2 TCP/IP Port] gombot, majd klikkeljen az [OK] gombra.



- Az "SC2 TCP/IP Port" hozzáadódik, ha a nyomtató meghajtó a "Standard telepítés" használatával lett telepítve, vagy "Egyedi telepítés" lett kiválasztva "LPR közvetlen nyomtatás" megadásával.
- Ha a nyomtató meghajtó "Egyedi telepítés" használatával "IPP" kiválasztásával lett telepítve, az [SC-Print2005 Port] adódik hozzá. Ha módosítani kell a nyomtató portot, amikor a gép intranetre vagy széles területű hálózatra (WAN) csatlakozik az IPP funkció használatával, válassza az [SC-Print2005 Port]-ot, klikkeljen az [Új port] gombra ([OK] gombra a Windows 98/Me operációs rendszerben), és kövesse a képernyőn megjelenő utasításokat a port újbóli létrehozásához.

## 5 Hozza létre az új portot.

- (1) Adja meg a gép IP címét.
  -  A gép IP címének ellenőrzése (7. oldal)
- (2) Győződjön meg róla, hogy az [LPR]-t választotta.
- (3) Győződjön meg róla, hogy az [lp] be lett írva.
- (4) Kattintson az [OK] gombra.



## 6 Kattintson a [Bezár] gombra a 4. lépés képernyőjén.

Windows 98/Me környezetben ez a lépés nem szükséges. Ugorjon a következő lépésre.

## 7 Győződjön meg róla, hogy a létrehozott nyomtató port ki lett választva a nyomtató tulajdonságok ablakban, majd kattintson az [Alkalmaz] gombra.

### ► Amikor "Standard TCP/IP Port"-tal létrehozott portot használunk

Amikor "Standard TCP/IP Port"-tal létrehozott portot használunk Windows 2000/XP/Server 2003/Vista/Server 2008-ban, a 3-as lépésnél a [Port beállítása] gomb megnyomása után megjelenő képernyőn győződjön meg róla, hogy az [SNMP állapot engedélyezve] jelölőnégyzet nincs kiválasztva (). Abban az esetben, ha az [SNMP állapot engedélyezve] jelölőnégyzet ki van jelölve () , elképzelhető, hogy nem fog tudni kifogástalanul nyomtatni a nyomtatóra.

# 3

## TELEPÍTÉS MACINTOSH KÖRNYEZETBEN

Ez a rész leírja, hogyan telepítse a PPD fájlt, hogy lehetővé tegye a nyomtatást Macintosh környezetből, és hogyan konfigurálja a nyomtató meghajtó beállításokat.

- ☞ MAC OS X: ez az oldal  
(v10.2.8, v10.3.9, v10.4.11, v10.5 - v10.5.1)
- ☞ MAC OS 9.0 - 9.2.2: 60. oldal

- Ha a gépet Macintosh programkörnyezetben nyomtatóként kívánja használni, a gépet hálózatra kell csatlakoztatni. USB csatlakozás nem használható.
- MX-C310/C380/C400 használata esetén a PS3 bővítő készlet szükséges, hogy a gépet Macintosh programkörnyezetben nyomtatóként használja.
- A Lapolvasó illesztőprogram és a PC-Fax illesztőprogram nem használható Macintosh környezetben.

## MAC OS X



A képernyők és műveletsorok leírásai elsősorban a Mac OS X v10.4 típusra vonatkoznak. A képernyők az operációs rendszertől függően változhatnak.

### 1

**Tegye be a "Software CD-ROM"-ot a számítógép CD-ROM meghajtójába.**

Azt a "Software CD-ROM"-ot tegye a meghajtóba, amelynek elején a "Disc 2" látható.

### 2

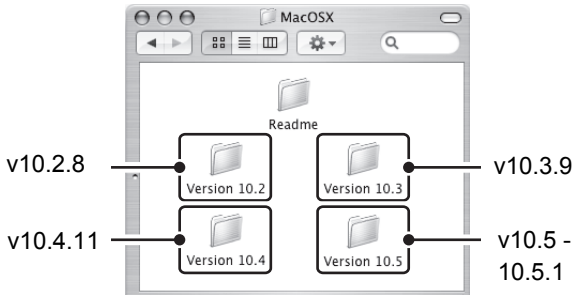
**Dupla-klikkeljen a [CD-ROM] ikonra (  ) az Asztalon.**

### 3

**Dupla-klikkeljen a [MacOSX] mappára.**

Fontos, hogy a szoftver telepítése előtt olvassa el a "ReadMe First" fájlt. A "ReadMe First" az [English] mappa a [Readme] mappában található.

## 4 Dupla-klikkeljen az operációs rendszer verziójának megfelelő mappára.

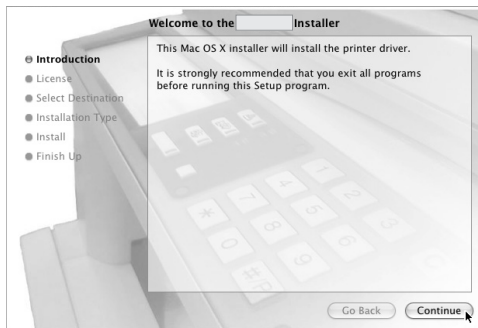


## 5 Dupla-klikkeljen a [MX-PBX1] ikonra (🖨️).



Ha megjelenik az "Authenticate" ablak a Mac OS X v10.2.8 verzió esetén, adja meg a jelszót, és klikkeljen az [OK] gombra.

## 6 Klikkeljen a [Continue] gombra.



## 7 Megjelenik a Licenz szerződés ablak. Fontos, hogy megértse a licenz megállapodás tartalmát, majd klikkeljen a [Continue] gombra. Megjelenik egy üzenet, amely kéri a szerződésben foglaltak jóváhagyását. Klikkeljen az [Agree] gombra.



Ha a megállapodás más nyelven jelenik meg, váltson nyelvet a nyelv menüben.

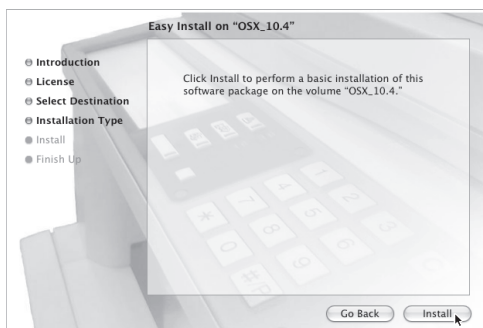
## 8 Válassza ki a merevlemezt, amelyre telepíteni kívánja a PPD fájlt, és klikkeljen a [Continue] gombra.

Fontos, hogy azt a merevlemezt válassza, amelyre az operációs rendszer telepítve lett.



## 9 Klikkeljen az [Install] gombra.

A telepítés megkezdődik.




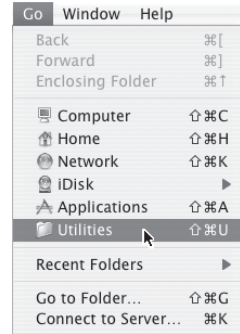
Ha megjelenik az "Authenticate" ablak, adja meg a jelszót, és klikkeljen az [OK] gombra.

## 10 Ha megjelenik "The software was succesfully installed" üzenet a telepítési ablakban, klikkeljen a [Close] gombra.

Ezzel befejeződik a szoftver telepítése. Ezután konfigurálja a nyomtató meghajtó beállításokat.

## 11 Válassza a [Utilities]-t a [Go] menüből.

- Mac OS X v10.5 - 10.5.1 verziók használata esetén kattikljen a [System Preferences] elemre az Apple menüben (🍏), és válassza a [Print & Fax] elemet (🖨️). Ha megjelenik a nyomtató hozzáadási képernyő, kattikljen a  gombra, és ugorjon a 14. lépésre.
- Ha Mac OS X v10.2.8 verziót használ, válassza az [Applications] elemet a [Go] menüben.



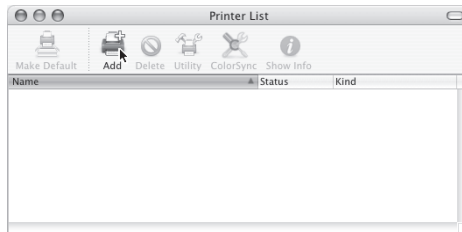
## 12 Dupla-klikkeljen a [Printer Setup Utility] ikonra (🖨️).

Ha Mac OS X v10.2.8 verziót használ, dupla-klikkeljen a [Utilities] mappára, majd dupla-klikkeljen a [Print Center] ikonra.



Ha első alkalommal telepít nyomtató meghajtót a számítógépére, megjelenik egy megerősítés üzenet. Kattikljen az [Add] gombra.

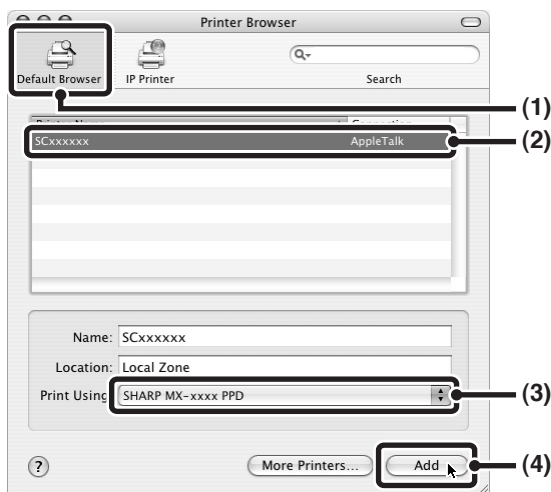
## 13 Kattikljen az [Add] gombra.



## 14 Konfigurálja a nyomtató meghajtót.

- A nyomtató meghajtó telepítési műveletsora az operációs rendszer verziójától függően változik. A 10.4.11 és 10.5 - 10.5.1 verziókra és egyéb verziókra vonatkozó műveletsort külön írjuk le az alábbiakban.
- A gép az IPP funkció segítségével is tud nyomtatni. Ha használni kívánja az IPP funkciót, olvassa el a "Nyomtatás az IPP funkció használatával" részt (58. oldal) a nyomtató meghajtó beállítások konfigurálásához.

### v10.4.11, V10.5 - 10.5.1



#### (1) Kiklikeljen az [Default Browser] ikonra.

- Ha több AppleTalk zóna jelenik meg, válassza a menüben azt a zónát, amely tartalmazza a nyomtatót.
- Mac OS X v10.5 - 10.5.1 használata esetén klikkeljen az [Default] ikonra.

#### (2) Kiklikeljen a gép típusnévére.

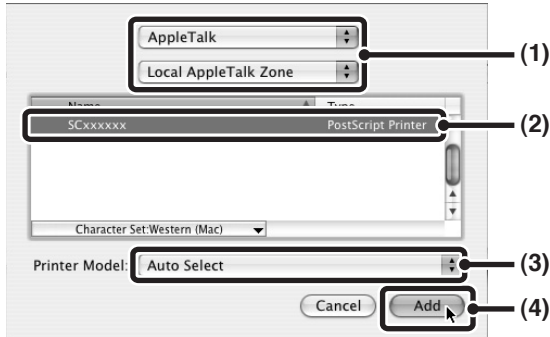
- A gép típusneve általában [SCxxxxxx]-ként jelenik meg. ("xxxxxx" olyan karaktersor, amely a típustól függően változik.)
- A gép PPD fájlja automatikusan kiválasztódik.

#### (3) Fontos, hogy az Ön által használt típus PPD fájlját válassza.

#### (4) Kiklikeljen az [Add] gombra.

A gép PPD fájlja automatikusan kiválasztódik, és a gépen lévő kiegészítő berendezéseket a program felismeri, és automatikusan konfigurálja.

## v10.2.8, v10.3.9

**(1) Válassza az [AppleTalk]-ot.**

Ha több AppleTalk zóna jelenik meg, válassza a menüben azt a zónát, amely tartalmazza a nyomtatót.

**(2) Kiklikeljen a gép típusnévére.**

A gép típusneve általában [SCxxxxxx]-ként jelenik meg. ("xxxxxx" olyan karaktersor, amely a típustól függően változik.)

**(3) Válassza ki a gép PPD fájlját.**

- Ha Mac OS X v10.3.9 verziót használ, válassza az [Auto Select]-et.
- Ha Mac OS X v10.2.8 verziót használ, válassza az [Sharp]-ot és klikkeljen az Ön által használt típus PPD fájljára.

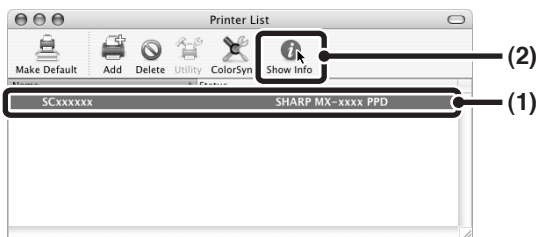
**(4) Kiklikeljen az [Add] gombra.**

Ha Mac OS X v10.3.9 verziót használ, a gép PPD fájlja automatikusan kiválasztódik és válassza ki a gépre telepített opciókat és automatikusan konfigurálja.



A PPD fájl a rendszerindító (startup) lemez következő mappáiba lett telepítve.  
[Library] - [Printers] - [PPDs] - [Contents] - [Resources] - [en.lproj]

## 15 Jelenítse meg a nyomtató információt.



### (1) Kiklikkeljen a gép nevére.

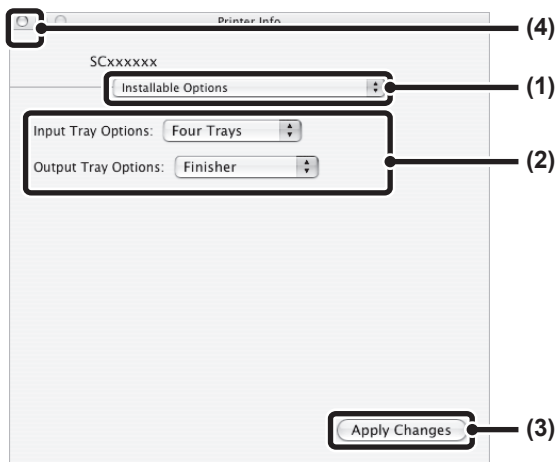
Mac OS X v10.5 - 10.5.1 verziók használata esetén klikkeljen az [Options & Supplies] gombra, klikkeljen a [Driver] fülre, és ugorjon a 16. lépésre.

### (2) Kiklikkeljen a [Show Info] elemre.

Ha Mac OS X v10.2.8 verziót használ, válassza a [Show Info] elemet a [Printers] menüben.

## 16 Válassza a gép konfigurációját.

Ha az [Auto Select] gombot választotta a 14. lépés (3) pontjában, a gép konfigurációt a program felismeri, és automatikusan konfigurálja. Ellenőrizze a konfigurált beállításokat, és győződjön meg róla, hogy azok helyesek.



### (1) Válassza az [Installable Options] gombot.

Mac OS X v10.5 - 10.5.1 verziók használatakor ez nem jelenik meg.

### (2) Válassza ki a gépre telepített opciókat.

### (3) Kiklikkeljen az [Apply Changes] gombra.

Mac OS X v10.5 - 10.5.1 használata esetén klikkeljen az [OK] gombra.

### (4) Kiklikkeljen az ablak bezárásához.

---

**(4) Kiklikkeljen az ablak bezárásához.**

---



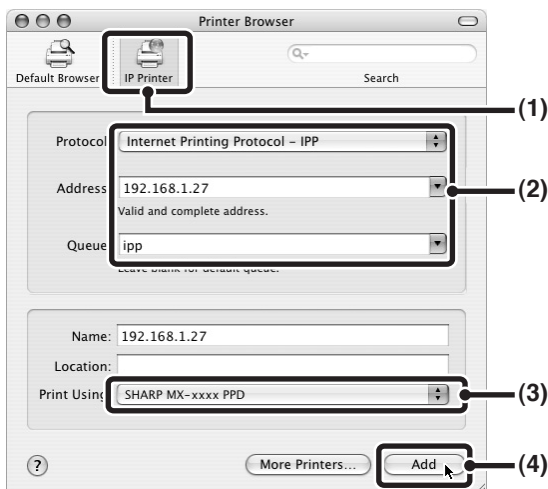
Ellenőrizheti a telepített opciókat és a tálcabeállításokat az "Összes egyedi beállítás listája" funkcióval a gép rendszerbeállítások módjában. (Azonban, a "Bemeneti tálcá beállítások"-at a gépre telepített tálcák számára kell beállítani.) Az "Összes egyedi beállítás listája" kinyomtatható a rendszerbeállítások [Listanyomatás (Felhasználó)] menüjéből.

**Ezzel a nyomtató meghajtó konfigurációja befejeződött.**

## ► Nyomtatás az IPP funkció használatával

A gép az IPP funkcióval is tud nyomtatni. Ha a gép egy távoli helyen található, ez a funkció használható a fax funkció helyett a faxnál jobb minőségű kép nyomtatásához. Ha használni kívánja az IPP funkciót, kövesse ezeket a lépéseket a PPD fájl kiválasztásához, amikor a nyomtató meghajtót konfigurálja (54. oldal, 14. lépés).

### v10.4.11, v10.5 - 10.5.1



**(1) Kattintson az [IP Printer] ikonra.**

Mac OS X v10.5 - 10.5.1 verziók használata esetén kattintson az [IP] ikonra.

**(2) Válassza az [Internet Printing Protocol] elemet a "Protocol" menüben. Adja meg a gép címét (IP cím vagy domain név) és a feladatsor nevét (Queue Name).**

Írja be a "Queue Name"-hez, hogy "ipp".

**(3) Válassza a [Sharp] elemet a "Print Using" menüben, és kattintson az Ön által használt típus PPD fájljára.**

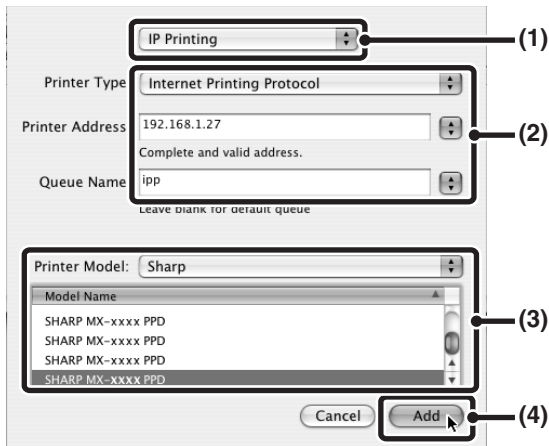
Mac OS X v 10.5 - 10.5.1 verziók használata esetén válassza a [Select a driver to use] elemet a "Print Using" menüben, és kattintson az Ön által használt típus PPD fájljára.

**(4) Kattintson az [Add] gombra.**

Mac OS X v 10.5 - 10.5.1 verziók használata esetén az "Installable Options" képernyő jelenik meg. Győződjön meg róla, hogy a beállítások megfelelőek, és kattintson a [Continue] gombra.

🔍 A gép IP címének ellenőrzése (7. oldal)

## v10.2.8, v10.3.9



- (1) Válassza az [IP Printing] elemet.
- (2) Válassza az [Internet Printing Protocol] elemet a "Printer Type" menüben. Adja meg a gép címét (IP cím vagy domain név) és a feladatsor nevét (Queue Name).
  - Ha Mac OS X v10.2.8 verziót használ, adja meg a gép címét (IP cím vagy domain név) a "Printer's Address" menüben.
  - Írja be a "Queue Name"-hez, hogy "ipp".
- (3) Válassza a [Sharp] elemet a "Printer Model" menüben, és klikkeljen az Ön által használt típus PPD fájljára.
- (4) Klikkeljen az [Add] gombra.

☞ A gép IP címének ellenőrzése (7. oldal)

# MAC OS 9.0 - 9.2.2



Ha a Mac OS 9.0 - 9.2.2 operációs rendszert használja, győződjön meg róla, hogy a "LaserWriter 8" telepítve lett, és hogy a "LaserWriter 8" négyzete ki lett jelölve  az "Extensions Manager" menüben a "Control Panels" menüben. Ha ez nem történt meg, telepítse a Macintosh számítógéphez tartozó rendszer CD-ROM-ról.

## 1 Tegye be a "Software CD-ROM"-ot a számítógép CD-ROM meghajtójába.

Azt a "Software CD-ROM"-ot tegye a meghajtóba, amelynek elején a "Disc 2" látható.

## 2 Dupla-klikkeljen a [CD-ROM] ikonra ( ) az Asztalon.

## 3 Dupla-klikkeljen a [MacOS] mappára.

Fontos, hogy a szoftver telepítése előtt olvassa el a "ReadMe First" fájlt.

A "ReadMe First" az [English] mappán belül a [Readme] mappában található.

## 4 Dupla-klikkeljen az [Installer] ikonra ( ).

## 5 Klikkeljen az [Install] gombra.



## 6 Megjelenik a Licenz szerződés ablak. Fontos, hogy megértse a licenz megállapodás tartalmát, majd klikkeljen a [Yes] gombra.

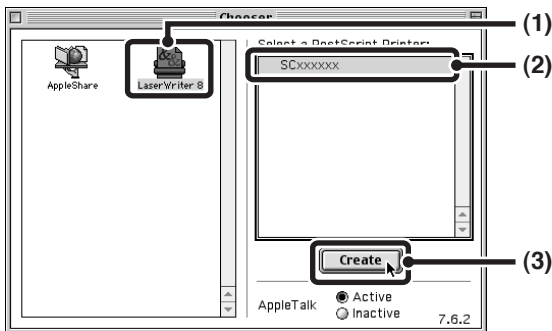
## 7 Olvassa el az üzenetet a megjelenő ablakban, és klikkeljen a [Continue] gombra.

Megkezdődik a PPD fájl telepítése. A telepítés után megjelenik egy üzenet, hogy indítsa újra a számítógépét. Klikkeljen az [OK] gombra, és indítsa újra a számítógépét.

Ezzel befejeződik a szoftver telepítése. Ezután konfigurálja a nyomtató meghajtó beállításokat.

## 8 Válassza a [Chooser] gombot az Apple menüben.

## 9 Hozzon létre egy nyomtatót.



### (1) Klikkeljen a [LaserWriter 8] ikonra.

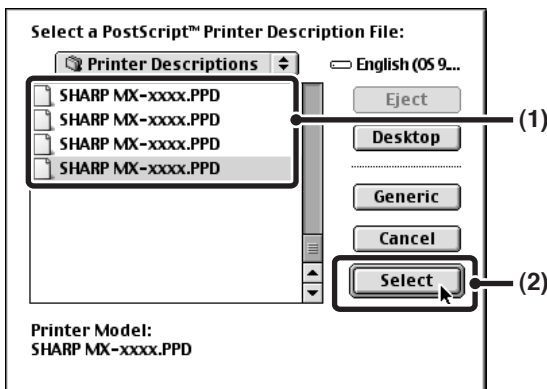
Ha több AppleTalk zóna jelenik meg, válassza a menüben azt a zónát, amely tartalmazza a nyomtatót.

### (2) Klikkeljen a gép típusnévére.

A gép típusneve általában [SCxxxxxx]-ként jelenik meg. ("xxxxxx" olyan karaktorsor, amely a típustól függően változik.)

### (3) Klikkeljen a [Create] gombra.

## 10 Válassza a PPD fájlt.



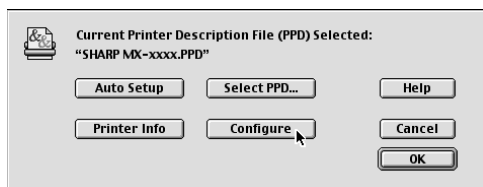
- (1) Kiklikkeljen az Ön által használt típus PPD fájljára.
- (2) Kiklikkeljen a [Select] gombra.



- Ha a fenti párbeszédpanel nem jelenik meg, és visszatér a "Chooser" párbeszédpanelhez, kövesse ezeket a lépéseket a PPD fájl manuális kiválasztásához.
  - (1) Győződjön meg róla, hogy a gép ki lett választva a "Select a PostScript Printer" listában, majd kiklikkeljen a [Setup] gombra, majd a [Select PPD] gombra.
  - (2) Válassza az Ön által használt típus PPD fájlját, és kiklikkeljen az [Open] gombra.
  - (3) Kiklikkeljen az [OK] gombra.
- A PPD fájl telepítve lett a [Printer Descriptions] mappába az [Extensions] mappában.

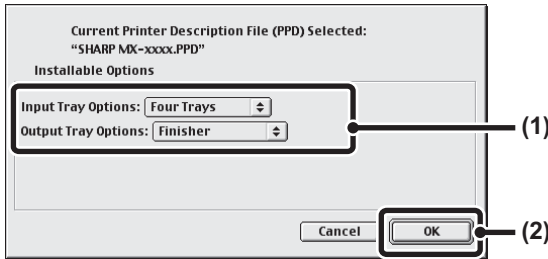
## 11 Ellenőrizze, hogy a gép ki lett-e választva a "Select a PostScript Printer" listában, majd kiklikkeljen a [Setup] gombra.

## 12 Kiklikkeljen a [Configure] gombra.



- A gépre telepített opcióknak megfelelő beállítások automatikus konfigurálásához, kiklikkeljen az [Auto Setup] gombra.

## 13 Válassza a gép konfigurációját.



- (1) Válassza ki a gépre telepített opciókat.
- (2) Kiklikkeljen az [OK] gombra.



Ellenőrizheti a telepített opciókat és a tálcabeállításokat az "Összes egyedi beállítás listája" funkcióval a gép rendszerbeállítások módjában. (Azonban, a "Bemeneti tálca beállítások"-at a gépre telepített tálcák számára kell beállítani.) Az "Összes egyedi beállítás listája" kinyomtatható a rendszerbeállítások [Listanyomtatás (Felhasználó)] menüjéből.

## 14 Kiklikkeljen az [OK] gombra a 12. lépés ablakában az ablak bezárásához.

## 15 Kiklikkeljen a bezárás négyzetre (□) a "Chooser" bezárásához.

Ezzel a nyomtató meghajtó konfigurációja befejeződött.

### Kijelző betűtípusok telepítése

A képernyő betűkészletet Mac OS 9.0 - 9.2.2 operációs rendszer esetén a [Font] mappa tartalmazza a "Software CD-ROM"-on (Disc 2). (MX-C310/C380/C400 használata esetén a Mac OS 9.0 - 9.2.2 képernyő betűtípust a PS3 bővítő készlethez tartozó "PRINTER UTILITIES" CD-ROM [Betűtípus] mappájában találja.) Másolja át a telepíteni kívánt betűkészleteket a Startup lemez [System Folder] elemébe.



Ha olyan problémákat tapasztal, amelyet a telepített betűtípus okozhat, azonnal törölje az átmásolt betűkészletet a rendszerből.

# 4 HIBAKERESÉS

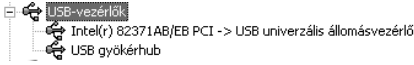
## SIKERTELEN TELEPÍTÉS ESETÉN

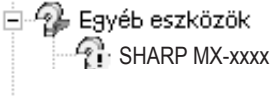
Ez a fejezet megoldást ad az esetlegesen előforduló telepítési problémákra. Nézze át az alábbi tartalomjegyzéket az aktuális kérdéshez vagy problémához tartozó megfelelő oldalszám megkereséséhez.

- A szoftvert nem lehet telepíteni. . . . . 64
- A gépet nem ismeri fel a szoftver (ha hálózatra van csatlakoztatva). . . . . 65
- Nem jelenik meg a "Plug and play" képernyő (USB csatlakozás Windowsban). . . . . 66
- A nyomtató meghajtó nem telepítődik megfelelően a "Plug and play" képernyővel (USB csatlakozás Windowsban). . . . . 67
- A nyomtató meghajtót nem lehet telepíteni (Windows 2000/XP/Server 2003) . . . . . 68

Probléma	Ellenőrizze	Megoldás
<b>A szoftvert nem lehet telepíteni.</b>	Van elegendő szabad tárhely a merevlemezen?	Töröljön minden fölösleges fájlt és alkalmazást, hogy megnövelje a merevlemez szabad területét.
	Olyan operációs rendszert használ, amely nem alkalmazható?	Győződjön meg róla, hogy a szoftver futtatható-e az Ön által használt operációs rendszeren. Az egyes Windows környezetű szoftver programok telepítési követelményeire vonatkozó részletes információkhoz kattikljen a [Readme fájl megjelenítése] gombra a telepítő programban. Macintosh környezetben ez a "Software CD-ROM"-on a [Readme] mappa [English] mappájában a "ReadMe First" fejezetben ellenőrizhető.

Probléma	Ellenőrizze	Megoldás
<p><b>A gépet nem ismeri fel a szoftver (ha hálózatra van csatlakoztatva).</b></p>	<p>Konfigurálva lett a gép IP címe?</p>	<p>Ha a gép IP címe nem lett konfigurálva, a program nem ismeri fel a gépet. Ellenőrizze, hogy a gép IP címe megfelelően lett-e konfigurálva a "Hálózati beállítások"-ban a gép Rendszerbeállítások (Rendszergazda) funkciójában.                      → Rendszerbeállítások (Rendszergazda) &gt; "Hálózati beállítások"</p>
	<p>A géppel azonos hálózatra van csatlakoztatva a számítógép?</p>	<p>Windows:                      Ha a gép és a számítógép nem azonos helyi hálózatra (LAN) van csatlakoztatva, a program nem ismeri fel a gépet. Ha két eszköz különböző alhálózatokra van csatlakoztatva, katteljen a [Feltétel Beállítások] gombra, és adja meg a gép nevét (kiszolgáló név) vagy IP címét a gép kereséséhez.</p> <p>Macintosh:                      Ha több AppleTalk zóna létezik, válassza ki a menüben azt a zónát, amelyhez a gép csatlakoztatva van.</p>
	<p>Be van kapcsolva a gép?</p>	<p>Ha a gép ki van kapcsolva, a program nem ismeri fel. Kapcsolja be a gépet a hálózati főkapcsolóval és az [ÜZEM] gombbal (⏻) ebben a sorrendben. (Windowsban keressen rá a gépre újra a gép bekapcsolása után.)</p>
	<p>Megfelelően van csatlakoztatva a géphez a számítógép?</p>	<p>Ellenőrizze, hogy a vezeték a számítógépen és a gépen megfelelően van-e a LAN csatlakozóhoz csatlakoztatva. Ellenőrizze a csatlakozásokat a hub-nál is.                      📖 CSATLAKOZÁS HÁLÓZATRA (7. oldal)</p>

Probléma	Ellenőrizze	Megoldás
<p><b>Nem jelenik meg a "Plug and play" képernyő (USB csatlakozás Windowsban).</b></p>	<p>Be van kapcsolva a gép?</p>	<p>Amikor egy USB kábelt csatlakoztat, ellenőrizze, hogy a gép kapcsolója "BE" állásban van-e, majd csatlakoztassa az USB kábelt a géphez. Ha a gép nincs bekapcsolva, kapcsolja be a hálózati főkapcsolót és az [ÜZEM] gombot (⏻) ebben a sorrendben.</p>
	<p>Alkalmazható az Ön által használt számítógéphez USB csatlakozás?</p>	<p>Ellenőrizze számítógépét, hogy az Eszközkezelőjében használható-e USB interfész. (Az "Eszközkezelőre" vonatkozó információkhoz olvassa el a Windows Súgó fájlját.)</p> <p>Ha USB használható, megjelenik a vezérlő chip-készlet típusa és a gyökérhub az "Eszközkezelő" "USB vezérlők" menüpontjában.</p> <p>(A megjelenő elemek az Ön által használt számítógéptől függően eltérőek lehetnek.)</p>  <p>Ha ez a két elem megjelenik, az USB eszköznek működni kell. Ha egy sárga felkiáltójel látható az "USB vezérlők" menüpont mellett, vagy nem jelenik meg a két elem, olvassa el a számítógép használati utasítását vagy egyeztessen a számítógép gyártójával, hogy az USB használatát lehetővé tegye, majd telepítse újra a nyomtató meghajtót.</p>

Probléma	Ellenőrizze	Megoldás
<p><b>A nyomtató meghajtó nem telepítődik megfelelően a "Plug and play" képernyővel (USB csatlakozás Windowsban).</b></p>	<p>Csatlakoztatta a gépet a számítógéphez, mielőtt telepíteni kezdte a nyomtató meghajtót?</p>	<p>Windows 2000/XP/Server 2003/Vista* környezetben, ha a gép USB kábellel csatlakoztatva lett a számítógéphez mielőtt a nyomtató meghajtó telepítve lett a telepítő programból, ellenőrizze, hogy marad-e információ a sikertelen telepítésről az "Eszközkezelőben". (Az "Eszközkezelőre" vonatkozó információkhoz olvassa el a Windows Súgó fájlját.)</p> <p>Ha a gép típusának neve az "Eszközkezelő"-ben az "Egyéb eszközök" menüpontban megjelenik, törölje ki, indítsa újra a számítógépet, és telepítse újra a nyomtató meghajtót.</p> 

## ► A nyomtató meghajtót nem lehet telepíteni (Windows 2000/XP/Server 2003)

Ha a nyomtató meghajtót nem lehet telepíteni Windows 2000/XP/Server 2003 környezetben, a számítógép beállításainak ellenőrzéséhez kövesse az alábbi lépéseket.

### 1 **Klikkeljen a [Start] gombra, majd klikkeljen a [Vezérlőpult]-ra.**

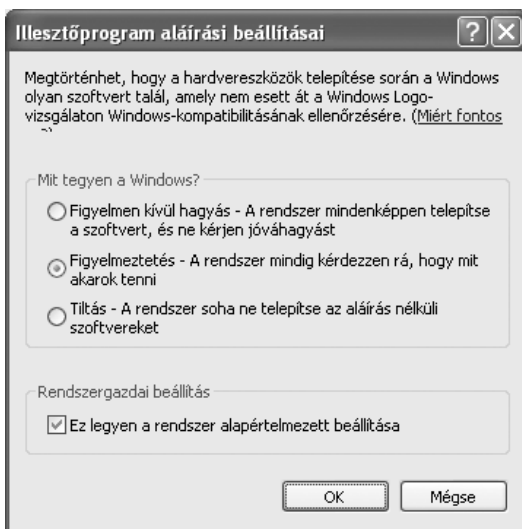
Windows 2000 környezetben klikkeljen a [Start] gombra, mutasson a [Beállítások]-ra, és klikkeljen a [Vezérlőpult]-ra.

### 2 **Klikkeljen a [Teljesítmény és karbantartás]-ra, majd a [Rendszer]-re.**

Windows 2000 környezetben dupla-klikkeljen a [Rendszer] ikonra.

### 3 **Klikkeljen a [Hardver] fülre, majd az [Illesztőprogram aláírása] gombra.**

### 4 **Ellenőrizze a beállításokat a "Mit tegyen a Windows?" menüben ("Ellenőrizze a fájl aláírást" Windows 2000 környezetben).**



Ha a [Tiltás] van kiválasztva, a nyomtató meghajtó nem telepíthető. Válassza a [Figyelmeztetés]-t, és telepítse újra a nyomtató meghajtót.

---

# SZOFTVER ELTÁVOLÍTÁSA

---

A nyomtató meghajtó vagy a telepítő program használatával telepített szoftver törléséhez kövesse az alábbi lépéseket.

## ► Windows

---

### **1** **Klikkeljen a [Start] gombra, majd klikkeljen a [Vezérlőpult]-ra.**

Windows 98/Me/NT 4.0/2000 környezetben klikkeljen a [Start] gombra, mutasson a [Beállítások]-ra, és klikkeljen a [Vezérlőpult]-ra.

---

### **2** **Klikkeljen a [Programok hozzáadása] gombra.**

- Windows XP/Server 2003 környezetben klikkeljen a [Programok hozzáadása vagy törlése] ikonra.
- Windows 98/Me/NT 4.0/2000 környezetben dupla-klikkeljen a [Programok hozzáadása/törlése] ikonra.

---

### **3** **Válassza ki a törölni kívánt programot vagy meghajtót.**

További információkért olvassa el az operációs rendszer használati utasítását vagy a Súgó fájlt.

---

### **4** **Indítsa újra a számítógépet.**

## ► Mac OS X

### 1 Törölje a nyomtató listából a gép PPD fájlját használó nyomtatót.

A nyomtató lista megjelenítéséhez olvassa el a "MAC OS X" fejezet 11. és 12. lépését (50. oldal).

### 2 Törölje a PPD fájlt.

A PPD fájl a rendszerindító (startup) lemezen az alábbi mappába lett bemásolva.  
[Library] - [Printers] - [PPDs] - [Contents] - [Resources] - [en.lproj]  
Törölje ebből a mappából a gép PPD fájlját.

### 3 Törölje a telepítési információkat.

A telepítési információ fájl a rendszerindító (startup) lemezen az alábbi mappába lett bemásolva.  
[Library] - [Receipts]  
Törölje ebből a mappából az [MX-PBX1.pkg] fájlt.

## ► Mac OS 9.0 - 9.2.2

A gép PPD fájlját használó nyomtató ikonjának az Asztról való törlése után kövesse az alábbi lépéseket.

### 1 Tegye be a "Software CD-ROM"-ot a CD-ROM meghajtóba.

Ha a nyomtató meghajtót telepíti, azt a "Software CD-ROM"-ot tegye a meghajtóba, amelynek elején a "Disc 2" látható.

### 2 Dupla-klikkeljen a [CD-ROM] ikonra ( ) az Asztonon, és dupla-klikkeljen a [MacOS] mappára.

### 3 Dupla-klikkeljen az [Installer] ikonra ( ).

### 4 Válassza a [Remove] gombot az Install menüben, és klikkeljen a [Remove] gombra.

# Sharpdesk Telepítési útmutató

---

## Kérjük, olvassa el!

- A kézikönyv magyarázatai feltételezik, hogy a terméket telepítő és használó személyek rendelkeznek a Microsoft Windows használatához szükséges ismeretekkel.
- A CD-ROM-on található szoftverről szóló részletes tudnivalókat a CD-ROM-on lévő PDF formátumú felhasználói kézikönyvben olvashatja el.
- Az operációs rendszerrel kapcsolatos tudnivalóért lapozza fel az operációs rendszer kézikönyvét, vagy vegye igénybe az online Sűgó funkciót.
- A képernyőképekkel és az eljárásokkal kapcsolatos magyarázatok ebben a kézikönyvben a Windows Vista rendszerre vonatkoznak. A képernyőképek a használt Windows verziójától és beállításától függően ezektől eltérhetnek.

## Jótállás

Bár e kézikönyv azzal az igénnyel készült, hogy a lehető legpontosabb és legjobban használható legyen, tartalmáért a SHARP Corporation semminemű felelősséget nem vállal. Minden itt közölt információ értesítés nélkül is megváltozhat. A SHARP semmilyen felelősséget nem vállal a kézikönyv használatából eredő közvetlen vagy közvetett veszteségért vagy kárért.

## Tartalomjegyzék

---

<b>Sharpdesk CD-ROM (Windows-hoz).....</b>	<b>72</b>
<b>Szoftverek .....</b>	<b>72</b>
Sharpdesk (Desktop Document Management Software).....	72
Network Scanner Tool .....	73
SHARP TWAIN AR/DM .....	73
<b>Szoftverek felhasználói kézikönyvei .....</b>	<b>74</b>
<b>A szoftver telepítése .....</b>	<b>75</b>
A Sharpdesk és a Network Scanner Tool telepítése .....	76
A SHARP TWAIN AR/DM telepítése .....	78
<b>A szoftver eltávolítása .....</b>	<b>79</b>
A szoftver eltávolítása a Vezérlőpulton keresztül .....	79

# Sharpdesk CD-ROM (Windows-hoz)

---

A CD-ROM-on az alábbi számítógépes programok találhatóak:

- **Sharpdesk\*** (Asztali dokumentumkezelő program)
- **Network Scanner Tool**
- **SHARP TWAIN AR/DM** (Twain illesztőprogram)

\* A Sharpdesk csak annyi számítógépre telepíthető, amennyi a "Sharpdesk sorozatszámok"-ban jelezve van a kézikönyv borítóján. Ha további számítógépekre kell telepítenie a Sharpdesk programot, vásárolja meg az opcionális licenz készletet.

(Ha a licenz készlethez tartozó CD-ROM szoftverjének verziója nem azonos a géphez tartozó CD-ROM szoftverjének verziójával, ajánlatos az újabb szoftververziót használni.)

## Szoftverek

Az egyes szoftverekkel kapcsolatos részletes információért olvassa el a CD-ROM-on található felhasználói kézikönyvet. A PDF formátumú kézikönyvek megtekintéséhez az Adobe Systems Incorporated Acrobat® Reader vagy Adobe® Reader™ programja szükséges. Ha egyik program sincs az Ön által használt számítógépre telepítve, a programokat letöltheti a következő Web oldalról:

<http://www.adobe.com/>

## Sharpdesk (Desktop Document Management Software)

A Sharpdesk lehetővé teszi többféle elektronikus információ, pl. digitális lézer másoló/nyomtatóról beolvasott képi adatok vagy szövegszerkesztő, illetve táblázatkezelő programokban létrehozott dokumentumok kezelését.

A Sharpdesk néhány fontosabb funkciója:

- A Sharpdesk a lapolvasóval együtt lehetővé teszi, hogy a számítógépébe teljes körű lapolvasási beállításokkal és opciókkal olvashasson be papíralapú dokumentumokat.
- A Sharpdesk megkönnyíti és meggyorsítja a képek és dokumentumok szerkesztését.
- A Sharpdeskbe beolvasott szöveggép szövegszerkesztő programmal kezelhető szöveggé alakítható. A Sharpdesk egy fejlett optikai karakterfelismerő programot (OCR-t) használ, amely még a dokumentum formázását is megőrzi.
- A dokumentumok e-mailen való elküldéséhez vagy kinyomtatásához mindössze annyit kell tennie, hogy az állományt a Sharpdesk OutputZone-on egy ikonra húzza.
- Több fájlt is egyesíthet egyetlen új fájlban. Az egyesített fájlok létrehozása után módosíthatja az oldalak sorrendjét és új oldalakkal is bővítheti a fájlt.
- Egyetlen szó, kifejezés vagy szólista szerint is kereshet kép- vagy szövegfájlt. Részletesebb keresést is végrehajthat fájltypusok, módosított adatok vagy kulcsszó szerint.

- Egy a gépre szkennelt színes kép PDF fájlként magas tömörítési arány használatával is menthető a fájl méretének csökkentéséhez. (A magas tömörítési arány használatával mentett PDF fájl megtekintéséhez az Adobe Reader legújabb verziója szükséges.)

## **Network Scanner Tool**

Egy segédprogram segít Önnek a Lapolvasás Asztalra funkció használatában. Elvégzi az adatok fogadásához szükséges beállításokat a digitális lézer másoló/nyomtatón és a kliens számítógépen. A Network Scanner Tool ezenkívül automatikusan elindítja a Sharpdesket, amikor képi adatok érkeznek.

A számítógép által kapott beolvasott képet automatikusan:

- Elmentheti egy mappába.
- Továbbíthatja a Network Scanner Toolban beállított alkalmazáshoz.
- Elküldheti e-mailként.
- Elmentheti a Sharpdeskbe.

## **SHARP TWAIN AR/DM**

A SHARP TWAIN AR/DM egyszínű képet importál egy Twain-interfészből egy Twain-kompatibilis alkalmazásba. A SHARP TWAIN AR/DM a következő funkciókkal rendelkezik:

- A képi adatok egy kiválasztott részét importálhatja.
- Importáláskor elforgathatja a képet.

## Szoftverek felhasználói kézikönyvei

A CD-ROM "Manual" mappájában található az egyes programokhoz tartozó felhasználói kézikönyvek PDF-formátumban.

- **Sharpdesk Telepítési útmutató**
- **Sharpdesk Felhasználói kézikönyv**
- **Network Scanner Tool Felhasználói kézikönyv**
- **SHARP TWAIN AR/DM Felhasználói kézikönyv**

Amellett, hogy elmagyarázzák a programok használatát, a felhasználói kézikönyvek a programok telepítésével és beállításával kapcsolatban is részletes utasításokkal szolgálnak. Mindenképpen olvassa el a felhasználói kézikönyveket a programok telepítése előtt.

## A szoftver telepítése

Ügyeljen a következőkre, amikor a szoftvert telepíti a CD-ROM-ról:

- Ellenőrizze a programok rendszerkövetelményeit a felhasználói kézikönyvben és a telepítés közben megjelenő információs képernyőn.
- A felhasználói kézikönyvek részletes utasításokat adnak a programok telepítéséhez és beállításához. Mindenképpen olvassa el a felhasználói kézikönyveket a programok telepítése előtt. Ha a Network Scanner Toolt kívánja használni, különös figyelemmel olvassa el telepítés előtt a hálózat előkészítésével és a beállításokkal kapcsolatos részt. A hálózati rendszergazda ellenőrizze, hogy a hálózat előkészítése megfelelően történt-e.
- Ha a digitális lézer másoló/nyomtatóval beolvasott eredetit számítógépre kívánja küldeni (Lapolvasás Asztalra), telepítenie kell a Network Scanner Toolt.
- A Sharpdesk szokásos beállításokkal történő telepítésekor (válassza a "Typical" telepítési módot a Telepítés típusa képernyőn) automatikusan telepítésre kerül a Network Scanner Tool is. Választhatja a "Custom" telepítést is, ekkor csak a Network Scanner Tool kerül telepítésre.
- Ha a számítógépe nem rendelkezik az Internet Explorer legalább 6.0 változatával, lásd az Internet Explorer telepítésének részleteit a "Disc 2" CD-ROM lemez gyökérmappájában található Readme fájlban (Readme.txt).
- Ha telepíteni kívánja a SHARP TWAIN AR/DM-et, akkor elsőként a Network Scanner Toolt telepítse. A SHARP TWAIN AR/DM-et nem lehet önmagában telepíteni.
- A telepítés közben megjelenő információs képernyők tartalmát megtalálja ugyanannak a CD-ROM lemeznek a Readme állományaiban is. A Sharpdesk Readme fájlja a CD-ROM gyökérmappájában található, a SHARP TWAIN AR/DM Readme állománya pedig a Twain mappában.

## A Sharpdesk és a Network Scanner Tool telepítése

---

- 1** Lépjen ki a számítógépén futó minden alkalmazásból és rezidens programból.

---

- 2** Helyezze az CD-ROM "Disc 1" lemezt a CD-ROM meghajtóba.
  - Megjelenik a Sharpdesk telepítési képernyő. Ugorjon az 5. lépésre.
  - Ha nem jelenik meg a képernyő, folytassa a 3. lépéssel.

---

- 3** Kattintson a "Start" gombra (  ), majd a "Sajátgép".
  - Windows XP esetén klikkeljen a [Start] gombra, és klikkeljen a [Számítógép]-re
  - A Windows 98/Me/2000 verziójában dupla-klikkeljen a "Sajátgép" ikonra.

---

- 4** Kattintson kettőt a CD-ROM ikonra (  ).
  - Windows Vista esetén: ha megjelenik egy megerősítést kérő üzenet képernyő, klikkeljen az [Engedélyez] gombra.

---

- 5** Kövesse a képernyőn megjelenő utasításokat.
  - Windows Vista esetén: ha megjelenik egy üzenet képernyő, amely megerősítést kér, klikkeljen az [Engedélyez] gombra.

## 6 Amikor megjelenik a "Customer Information" ablak, írja be a kézikönyv hátoldalán található licenccsámot, majd kattintson a "Next" gombra.

Kövesse a képernyőn megjelenő utasításokat.

- Ha a telepítés típusa képernyőn a "Typical" opciót választja, akkor egyúttal a Network Scanner Tool-t is telepíti. Amennyiben csak a Network Scanner Tool-t kívánja telepíteni, válassza a "Custom" opciót a telepítés típusa képernyőn, és csak a Network Scanner Tool-t jelölje be.
  - A Sharpdesk Imaging\* telepítése a Sharpdesk programmal együtt történik. Amennyiben az Imaging for Windows-t előzőleg már telepítette, akkor a Sharpdesk Imaging felülírja azt.
  - Ha az Eastman "Imgaing for Windows Professional Edition" fut az Ön gépén, akkor a Sharpdesk Imaging telepítése nem történik meg.
  - Az "Imaging for Windows Professional Edition" és a Sharpdesk Imaging azonos regisztrációs adatbázis bejegyzéseket használ, és ha az "Imaging for Windows Professional Edition"-t a Sharpdesk Imaging telepítése után telepíti, az hibás működést okozhat. Ebben az esetben távolítsa el a Sharpdesket és a Sharpdesk Imaginget, majd telepítse az "Imaging for Windows Professional Edition"-t. Ezután telepítse újra a Sharpdesket.
  - A Network Scanner Tool beállításának befejeztével megjelenik a "Search Setup Wizard" varázsló. Kövesse a képernyőn megjelenő utasításokat és hozzon létre egy index adatbázist. Részletes információért lásd a Sharpdesk telepítő kézikönyvét és a Sharpdesk felhasználói kézikönyvét.
- \* A Sharpdesk Imaging az Eastman Software Imaging for Windows Professional Edition-jének egyik, a Sharp Corporation által testreszabott verziója.

## A SHARP TWAIN AR/DM telepítése

SHARP TWAIN AR/DM nem használható Windows Vista környezetben.

---

- 1** Lépjen ki a számítógépén futó minden alkalmazásból és/vagy rezidens programból.

---

- 2** Helyezze a "Disc 1" CD-ROM lemezt a CD-ROM meghajtóba.
  - Ha megjelenik a Sharpdesk telepítőképernyője, akkor a telepítési folyamatból való kilépéshez kattintson a "Cancel" gombra.

---

- 3** Kattintson a "Start" gombra, majd a "Sajátgép" ikonra (🖥️).
  - A Windows 98/Me/2000 verziójában kattintson kétszer a "Sajátgép" ikonra.

---

- 4** Kattintson a CD-ROM ikonra (💿), és a "Fájl" menüben válassza a "Megnyitás" parancsot.

---

- 5** Kattintson kettőt az "Twain" mappára, majd kattintson kettőt az "Setup" tételre (🔧).

---

- 6** Kövesse a képernyőn megjelenő utasításokat.

## A szoftver eltávolítása

A szoftver törléséhez kövesse az alábbi lépéseket.

- Amikor a Sharpdesk eltávolításra kerül, a Network Scanner Tool is törlődik. Ha eltávolítja a Network Scanner Toolt, nem fog tudni közvetlenül a digitális lézer másoló/nyomtatóból fogadni képi adatokat.
- Ha egy felhasználó által létrehozott fájlt a Sharpdesk Desktop mappába ment, a Sharpdesk eltávolításakor a rendszer nem törli a Sharpdesk Desktop mappát.
- Ha eltávolítja a Sharpdesk Imaging programot Windows 98/Me/2000 alatt, nem tudja megnyitni a képfájlokat, kivéve, ha újratelepíti a Windows Imaging for Windows segédprogramot.
- A SHARP TWAIN AR/DM eltávolításával nem törlődik a képi adatokat tartalmazó feldolgozási mappa.

## A szoftver eltávolítása a Vezérlőpulton keresztül

### **1 Válassza a "Start" menü "Vezérlőpult" tételét.**

- Windows 98/Me/2000-ben kattintson a "Start" menü "Beállítások" majd "Vezérlőpult" pontjára.

### **2 Kattintson a "Programok hozzáadása" elemre.**

- Windows XP esetén dupla-klikkeljen a "Programok hozzáadása vagy eltávolítása" elemre.
- A Windows 98/Me/2000 verziójában kattintson kétszer a "Programok hozzáadása/eltávolítása" ikonra.

### **3 Válassza ki a listából az eltávolítani kívánt alkalmazást ("Sharpdesk" vagy "SHARP TWAIN AR/DM"), és szoftver eltávolítása.**



## **Figyelem!**

---

- Tilos a kézikönyv tartalmának előzetes írásos engedély nélküli másolása, adaptációja vagy fordítása. Kivételt képeznek ez alól a szerzői jogokra vonatkozó törvényben foglaltak szerinti esetek.
- Az itt olvasható minden információ előzetes tájékoztatás nélkül változtatható.

## **A kézikönyvben bemutatott illusztrációk és kezelőpanel**

---

A kiegészítő berendezések általában opcionálisak, azonban néhány típus esetében bizonyos kiegészítő berendezések az alapfelszereltség részei.

A kézikönyv leírásai feltételezik, hogy az 500-lapos papíradagoló egységek (összesen négy tálca) telepítve lettek az MX-C381-re.

Bizonyos funkciók és használati módok további magyarázatához néhány leírás feltételezi, hogy további kiegészítő berendezések is telepítve lettek.

A folyamatos termékfejlesztés és módosítások következtében a kézikönyvben megjelenő kijelző képernyők, üzenetek és billentyűnevek eltérhetnek a gépen aktuálisan láthatóktól.

MX-C310/MX-C311/MX-C380/MX-C381/MX-C400

Szoftvertelepítési útmutató /  
Sharpdesk Telepítési útmutató

# SHARP®

SHARP CORPORATION

FRANCIAORSZÁGBAN NYOMTATVA  
TINSZ4213GHZZ

