

## Problémamegoldás

Kattintson annak a funkciónak az ikonjára, amelyről többet szeretne tudni.



**Közös**



**Másoló**



**Nyomtató**



**Fax**



**Képküldés**



**Dokumentumtárolás**



**Hasznos tippek**

## AZ ÚTMUTATÓRÓL

Ez az útmutató arról ad tájékoztatást, hogy hogyan kell használni a gépet, és mit kell tenni probléma esetén. Ha probléma merül fel, a támogató központ hívása előtt nézze át ezt az útmutatót.

### Megjegyzések

- Ez az útmutató feltételezi, hogy a terméket telepítő és használó személyek ismerik a számítógépük és a webböngészőjük használatát.
- Az Ön által használt operációs rendszerre vagy webböngészőre vonatkozó információkért olvassa el az operációs rendszer vagy a webböngésző használati utasítását, vagy használja az online Súgó funkciót.
- A képernyők és eljárások magyarázatai elsősorban Windows® 8.1 rendszeren működő Internet Explorer® böngészőhöz készültek. A képernyők az operációs rendszer vagy a használt alkalmazás verziójától függően eltérőek lehetnek.
- Ahol „MX-xxxx” látható a kézikönyvben, az „xxxx”-et helyettesítse be az Ön által használt típus nevével.
- A kézikönyv elkészítése különös gondossággal történt. Amennyiben észrevétele vagy aggálya van a kézikönyvvel kapcsolatban, forduljon a viszonteladóhoz vagy a legközelebbi hivatalos szervizképviselőhöz.
- A termék szigorú minőség-ellenőrzési és átvizsgálási eljáráson esett át. Abban a valószínűtlen esetben, ha hibát vagy más problémát fedezne fel, forduljon a viszonteladóhoz vagy a legközelebbi hivatalos szervizképviselőhöz.
- A törvényben foglalt eseteken kívül a SHARP nem felelős a termék vagy opcionális kiegészítőinek használata során fellépő hibákért, a termék és az opcionális kiegészítők helytelen használatából adódó vagy egyéb meghibásodásokért, valamint a termék használata során bekövetkezett semmilyen kárért.

### Figyelem!

- A kézikönyv tartalmának előzetes írásbeli engedély nélküli sokszorosítása, átdolgozása vagy lefordítása tilos, kivéve amennyiben a szerzői jogi törvények ezt engedélyezik.
- A kézikönyvben olvasható információk előzetes tájékoztatás nélkül módosulhatnak.

### A kézikönyvben látható ábrák, kezelőpanel és érintőpanel

A kiegészítő berendezések általában opcionálisak, azonban néhány típus esetében bizonyos kiegészítő berendezések az alapfelszereltség részei.

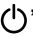
Egyes funkciók és műveletsorok esetében a leírások azt feltételezik, hogy a fentiekben kívül egyéb berendezéseket is felszereltek.

A kézikönyvben látható képernyők, üzenetek és gombnevek a termék fejlesztése és módosítása következtében eltérhetnek a tényleges készüléken lévőtől.

# TARTALOM

AZ ÚTMUTATÓRÓL.....	2
Általános problémák.....	4
Másolási problémák.....	25
Nyomtatási problémák.....	29
Faxolási problémák.....	37
Képküldési problémák.....	46
Dokumentumtárolási problémák.....	54
Hasznos tippek.....	58

## Ha a probléma az útmutatóban található utasítások végrehajtása után is fennáll...

Ha nem tudja elhárítani a problémát a kézikönyv megoldásainak segítségével, nyomja meg az [ÜZEM] gombot, majd állítsa a hálózati főkapcsolót „” helyzetbe. Várjon legalább 10 másodpercet, majd állítsa a hálózati főkapcsolót „|” helyzetbe. Miután a hálózati főkapcsoló színe zöldre váltott, nyomja meg az [ÜZEM] gombot.



Ha a feladatállapot-kijelző háttérszíne az érintőpanel jobb felső sarkában nem szürke, ne kapcsolja ki a hálózati főkapcsolót, és ne húzza ki a tápkábelt a konnektorból. Ez károsíthatja a merevlemezt, illetve a rajta tárolt vagy fogadott adatok elvesztését eredményezheti.

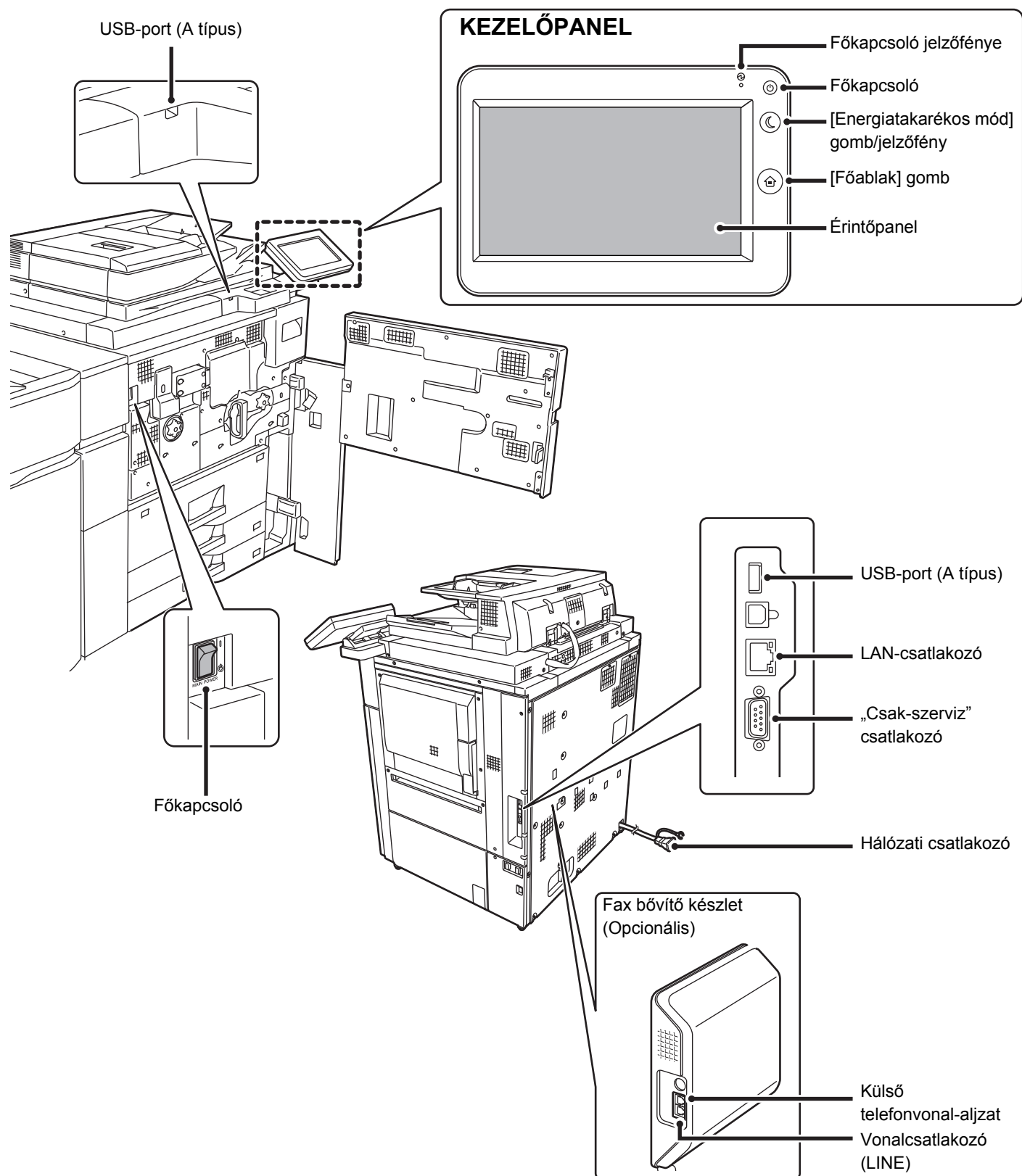
---



## Amiről nem szabad megfeledkezni

Az általános problémák ellenőrzőlistáját lásd: „[ELLENŐRZÉSI LISTA \(9. oldal\)](#)”.

### A főkapcsoló és a csatlakozók helyzete





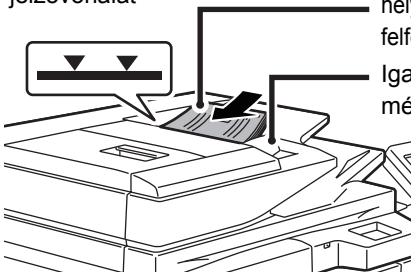
# Helyezze be az eredetit

## Automatikus dokumentumadagoló

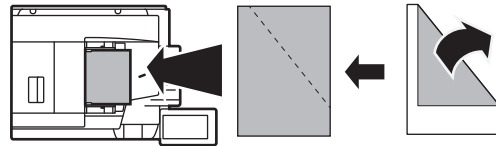
Ne lépje túl a jelzővonalat



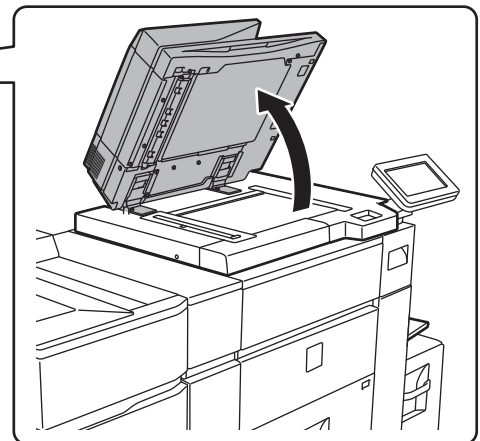
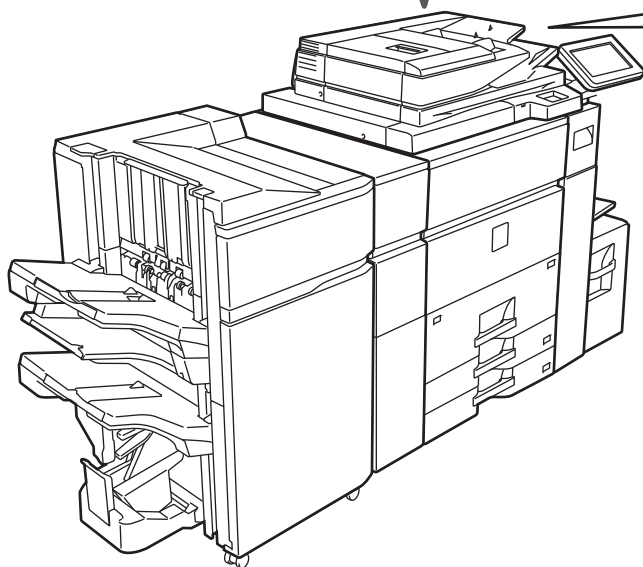
Igazítsa be a széleket, majd helyezze be nyomtatott oldallal felfelé. Teljesen illeszze be. Igazítsa az eredeti méretéhez.



Ha az eredetit összehajtogatták, akkor előbb simítsa ki a hajtást. (Ezzel megelőzi a hibás adagolást és az eredeti méret helytelen felismerését)



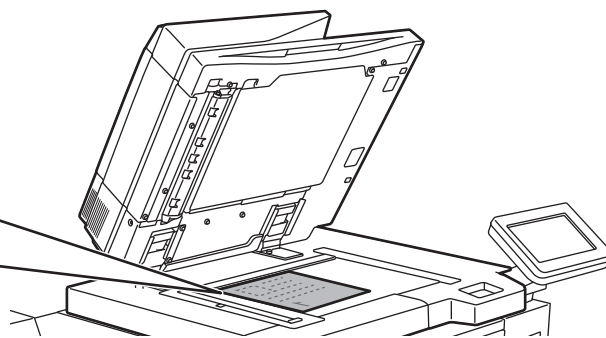
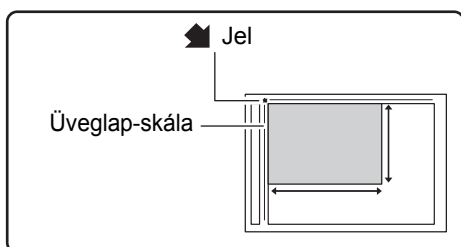
Ha az eredeti össze van tűzve, távolítsa el a kapcsokat és forgassa jól át az oldalakat a behelyezés előtt. (Ezzel megelőzheti az eredeti elakadását és elszakadását, és az eredeti darabkáinak az adagolóban maradását.)



## Dokumentumüveg

Helyezze az eredetit a bal hátsó sarokba.

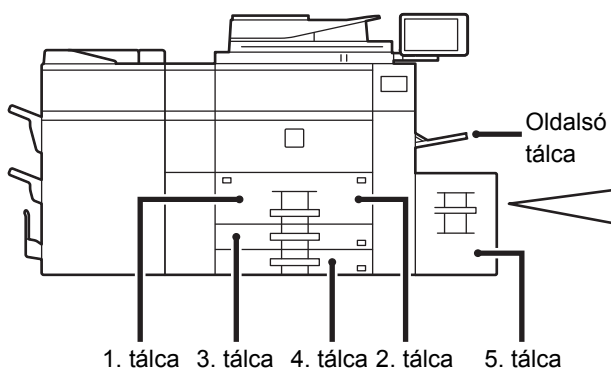
Ha az eredetit összehajtogatták, akkor előbb simítsa ki a hajtást. (Ezzel megelőzi a hibás adagolást és az eredeti méretének helytelen felismerését)



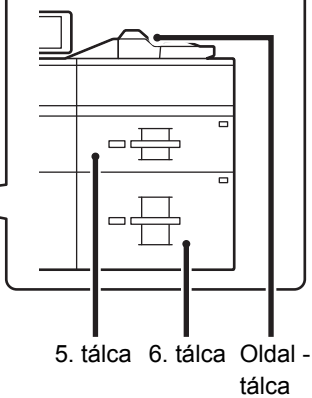


## Papír betöltése

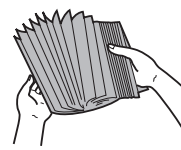
Telepített nagykapacitású tálca esetén



Telepített nagykapacitású tálcák esetén



### Forgassa át a papírköteget



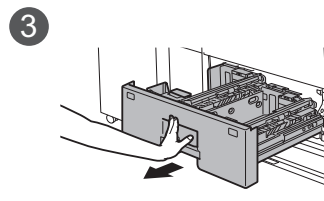
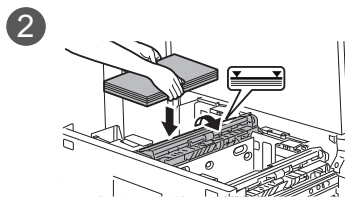
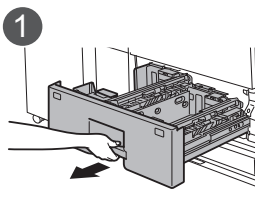
Betöltés előtt forgassa át alaposan a papírköteget. Ellenkező esetben több oldal adagolódhat egyszerre, és ez papírelakadást okoz.

### Jelzővonal

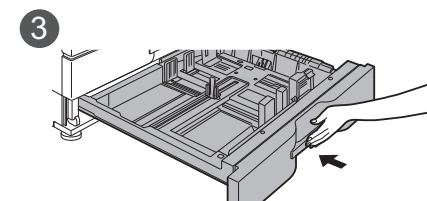
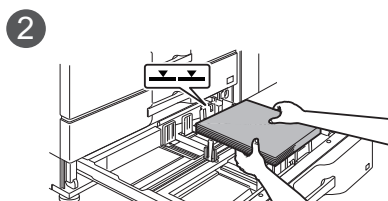
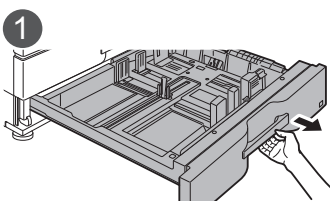


A papír nem haladhatja meg maximális lapszámot, és nem lehet magasabb a jelzővonalnál.

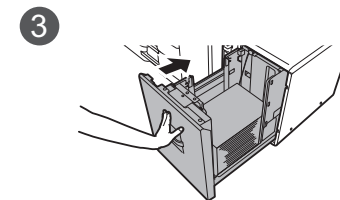
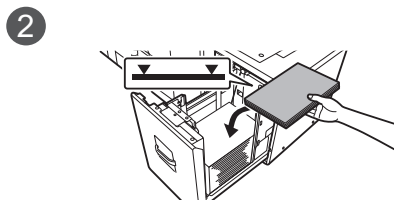
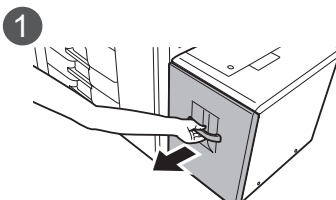
### 1/2. tálca



### 3/4. tálca

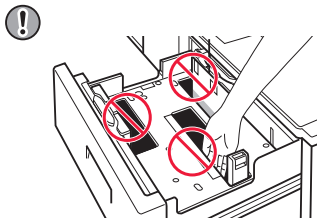
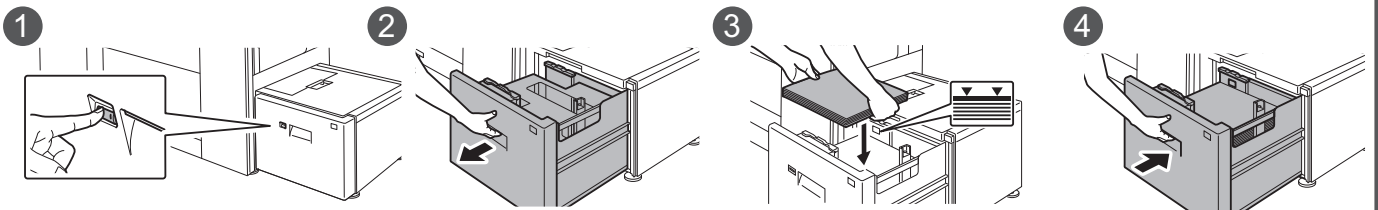


### Nagy kapacitású tálca (MX-LC12)

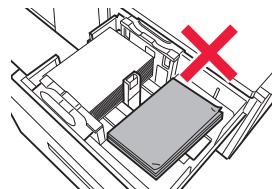




## Nagy kapacitású tálca (MX-LCX3 N)

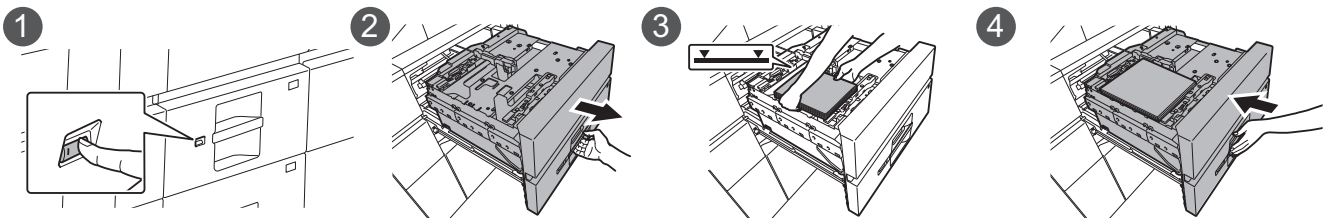


Ne tegye a kezét a papírfiók belsejébe a papír behelyezésekor.

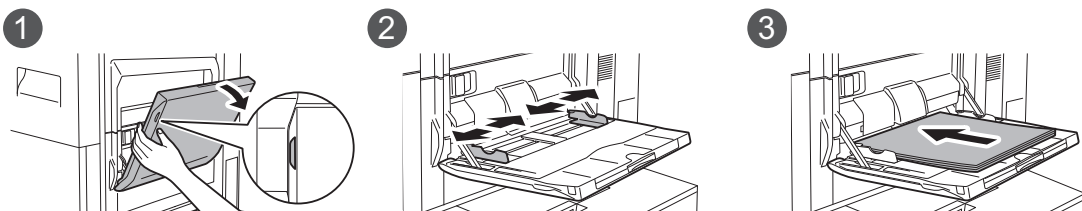


Ne tegyen tartalékpapírt vagy más tárgyakat a papírfiókba.

## Nagy kapacitású tálcák

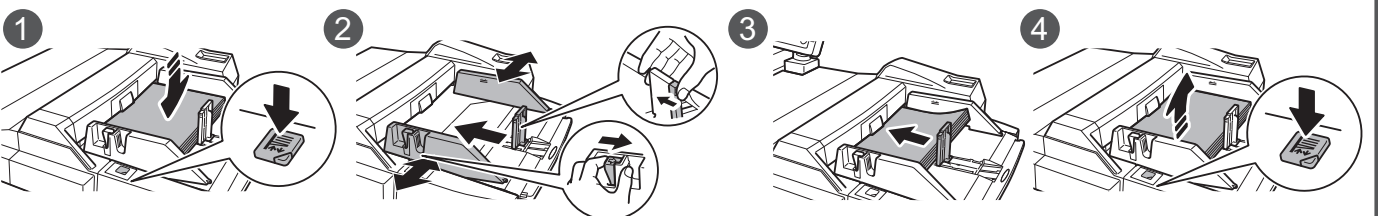


## Oldaltálca (a gépen)



A papírt nyomtatási felülettel felfelé töltsé a fiókba.

## Oldaltálca (a nagykapacitású tálcáknál)

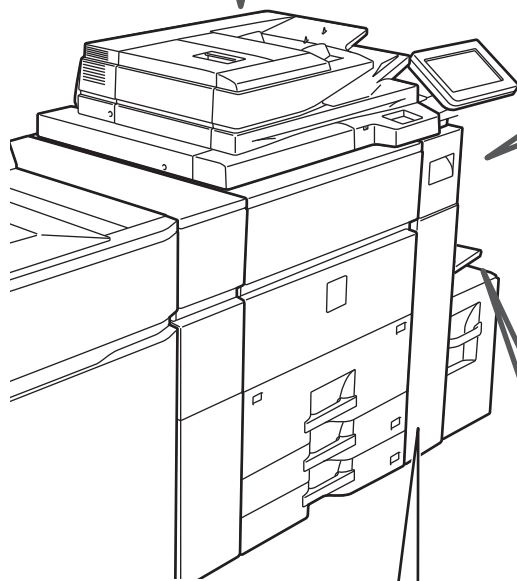
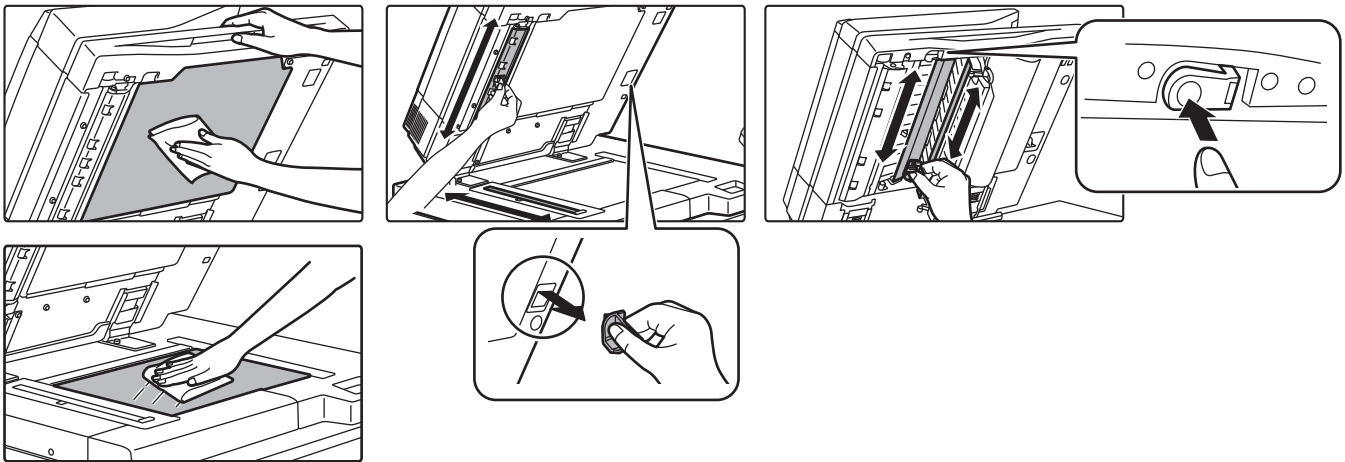


A papírt nyomtatási felülettel felfelé töltsé a fiókba.

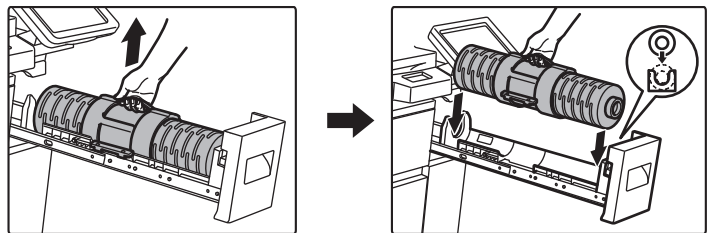


# Karbantartás

## Az automatikus dokumentumadagoló és a dokumentumüveg tisztítása



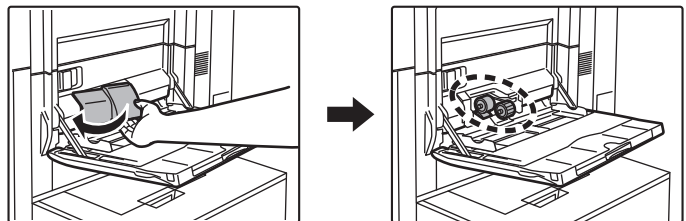
## A festékkazetta cseréje



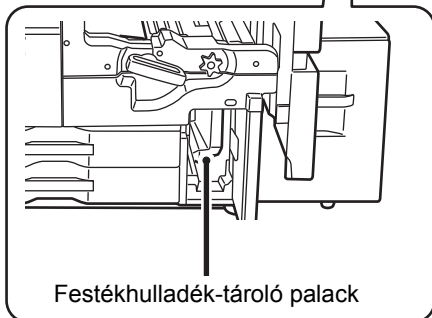
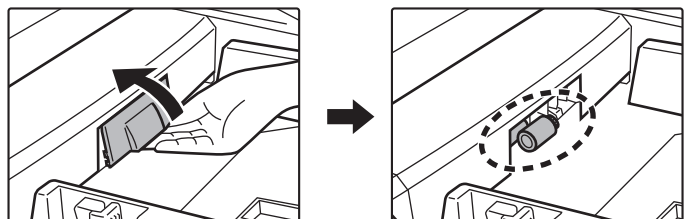
A kazetta végeit a helyes irányba kell állítani, mert különben nem lehet beilleszteni a kazettát.

## Az oldalsó papíradagoló görgő tisztítása

### Oldaltálca (a gépen)



### Oldaltálca (a nagykapacitású tálcánál)



Festékhulladék-tároló palack



# ELLENŐRZÉSI LISTA

Probléma	Ellenőrzés	Oldal	
<b>NEM TUDOK HASZNÁLNI EGY BIZONYOS FUNKCIÓT VAGY KIEGÉSZÍTŐ BERENDEZÉST</b>	A rendszergazda letiltott bizonyos funkciókat?	11	
	Van bedugva a gép tápkábele mellett egy másik opcionális tápkábel is?	11	
<b>NEM TUDOM, HOGYAN KELL ELLENŐRIZNI AZ ÖSSZES FELHASZNÁLT OLDAL SZÁMÁT</b>	Tartsa lenyomva a [Főablak] gombot.	11	
	Ellenőrizheti a beállítási mód állapotában.	11	
<b>A KEZELŐPANEL NEM HASZNÁLHATÓ</b>	Világít a hálózati főkapcsoló kijelzője?	12	
	Most kapcsolta be a gépet?	12	
	Villog az [Energiatakarékos mód] gomb?	12	
	Nyitva van egy ajtó, vagy egy berendezés el van távolítva a gépből?	12	
	Háromszor egymás után nem sikerült bejelentkezni?	12	
	Megjelenik egy üzenet, hogy az Automatikus belépés sikertelen volt?	12	
	Megjelenik a „Hívja a szervizt. Kód:xx-xx*.” üzenet az érintőpanelen?	12	
<b>A NYOMTATÁS NEM LEHETSÉGES, VAGY A NYOMTATÁS EGY FELADAT SORÁN MEGÁLL</b>	Valamelyik tálcából kifogyott a papír?	13	
	A gépből kifogyott a festék?	13	
	Adagolási hiba történt?	13	
	Tele van a kimeneti tálca?	13	
	Tele van a használtfesték tartály?	13	
	Vannak tiltások a minden módban használható tálcákra (másolás, nyomtatás, képküldés és dokumentumtárolás)?	13	
	Az eredeti behajlott vagy gyűrött?	13	
<b>A GÉP AUTOMATIKUSAN NEM, VAGY ROSSZUL VÁLASZTJA KI AZ EREDETI MÉRETET</b>	Az A5 (5-1/2" x 8-1/2") méretnél kisebb eredetit helyezett be?	13	
	Az A5 (5-1/2" x 8-1/2") méretű eredeti nem fekvő tájolású (A5R méret)?	13	
	Az A5 (5-1/2" x 8-1/2") méretű eredeti nem fekvő tájolású (A5R méret)?	13	
<b>AZ OLDALTÁLCA KIJELZETT PAPIRMÉRETE HELYTELEN</b>	Az oldalsó tálca lapvezetői a papír szélességéhez igazodnak?	14	
<b>AZ EREDETI ADAGOLÁSI HIBÁJA (AUTOMATIKUS DOKUMENTUMADAGOLÓ)</b>	Túl sok papír van a dokumentumadagoló tálcában?	14	
	Hosszú az eredeti?	14	
	Vékony papír az eredeti?	14	
<b>PAPÍRADAGOLÁSI HIBA</b>	Elszakadt papírdarab maradt a gépben?	14	
	Túl sok papír van a tálcában?	14	
	Több oldal adagolódik egyszerre?	14	
	A specifikációban nem szereplő papírt használ?	14	
	A papír méretéhez lettek igazítva az oldaltálca papírvezetői?	15	
	Ki van húzva az oldaltálca toldata?	15	
	Piszkos az oldalsó adagológörgő?	15	
	A5 (5-1/2" x 8-1/2") méretű papír van betöltve?	15	
	Meg van adva a papírméret?	15	
	Újabb papírköteget tett az oldaltálcában lévő papírhoz?	15	
	Lyukasztott papírt használ?	15	
	Olyan címkeívet használ, amely nem használható a gépben?	15	
	Vegye ki a papírt, és fordítsa fel a nyitóoldalt. Eltérő típusú papír használata segíthet a problémán.	15	
	<b>A NYOMTATÓ NEM ADAGOLJA A PAPIRT A PAPIRTÁLCÁRÓL</b>	Jól töltötte be a tálcába a papírt?	15
		A tálca le van tiltva bizonyos üzemmódokban (másolás, nyomtatás, fax, képküldés, dokumentumtárolás)?	15
<b>NEM TUDOM, HOGYAN KELL MEGVÁLTOZTATNI A PAPIRMÉRETET</b>	A tálcabeállításoknál adja meg az egyes tálcákban használt papírméreteket.	16	
<b>A NYOMAT ÉSZREVEHETŐEN HULLÁMOS ÉS EGYENETLEN</b>	Vegye ki a papírt, és fordítsa fel a nyitóoldalt. Eltérő típusú papír használata segíthet a problémán.	16	



<b>? Probléma</b>	<b>✓ Ellenőrzés</b>	<b>Oldal</b>
<b>A KÉP FERDÉN LÁTHATÓ A PAPIRON</b>	Túl sok papír van az oldaltálcába töltve?	16
	A papír méretéhez lettek igazítva az oldaltálca papírvezetői?	16
	A papír szélességéhez igazította az eredeti lapvezetőket?	16
<b>VONALAK LÁTHATÓK A BEOLVASOTT KÉPEN</b>	Piszkos a dokumentumüveg vagy az automatikus dokumentumadagoló lapolvasó területe?	16
	Piszkos az oldalsó adagológörgő?	17
<b>SZENNYEZŐDÉS LÁTHATÓ A NYOMTATOTT KIMENETEN</b>	A specifikációban nem szereplő papírt használ?	17
	Perforált papírra nyomtat?	17
	Megjelenik egy üzenet, amely karbantartást kér?	17
	Vegye ki a papírt, és fordítsa fel a nyitóoldalt. Eltérő típusú papír használata segíthet a problémán.	17
<b>HA VÉKONY PAPIRRA NYOMTATOK, A NYOMAT A 2. OLDALTÓL KEZDVE PISZKOS</b>	Megfelelő papírtípust állított be?	17
<b>NEM TUDOM, HOGYAN KELL MEGVÁLTOZTATNI A KIMENETI TÁLCÁT</b>	Meg van adva a kimeneti tálcá?	18
<b>A KÉP EGY RÉSZÉ LEMARADT</b>	Megfelelő papírméretet állított be?	18
	Helyesen lett betéve az eredeti?	18
<b>A ROSSZ OLDALÁRA NYOMTAT A PAPIRRAK</b>	A papír nyomtatási felülete megfelelő irányban lett behelyezve?	18
<b>A FEDŐLAPOT VAGY KÖZLAPOT NEM A MEGADOTT PAPIRRA NYOMTATJA A GÉP</b>	Megfelelő papírtípust állított be?	19
<b>A CSATLAKOZTATOTT USB-ESZKÖZ NEM HASZNÁLHATÓ</b>	Kompatibilis az USB-eszköz a géppel?	19
	Megfelelően ismerte fel a program a csatlakoztatott USB-eszközt?	19
	Az USB-memória eszköz FAT32-fájlrendszerre van formázva?	19
	32 GB méretűnél nagyobb kapacitású USB-memória eszközt használ?	19
<b>A FINISHER/GERINCTŰZŐ FINISHER NEM MŰKÖDIK</b>	Megjelenik egy üzenet, hogy vegye ki a papírt a tűző-összerendezőből?	19
	A rendszergazda letiltott bizonyos funkciókat?	19
<b>NEM MŰKÖDIK A TŰZÉS (A GERINCTŰZÉS SEM)</b>	Megjelenik egy üzenet, amely utasítja, hogy ellenőrizze a tűző egységet?	20
	Megjelenik egy üzenet, amely utasítja, hogy tegyen be tűzőkapcsokat?	20
	Van a papírok között eltérő szélességű?	20
	Több lap van benne, mint amennyi egyszerre összetűzhető?	20
	Tartalmaz a nyomtatási feladat olyan papírméretet, amely nem tűzhető?	20
	Olyan papírtípus lett beállítva a tálcához a nyomtató-illesztőprogramban, amely nem tűzhető?	20
	Megjelenik egy üzenet, amely utasítja, hogy ellenőrizze a lyukasztóegységet?	20
	Van a papírok között eltérő méretű?	20
<b>NEM MŰKÖDIK A LYUKASZTÁS</b>	Tartalmaz a nyomtatási feladat olyan papírméretet, amely nem lyukasztható?	20
	A nyomtató illesztőprogramban kiválasztott tálcá olyan papírtípusra van állítva, ami nem lyukasztható?	20
	Megfelelően lett beállítva a tűzési pozíció?	21
	Megfelelően lettek beállítva a lyukasztási pozíciók?	21
<b>NEM MEGFELELŐ A TŰZÉSI VAGY A LYUKASZTÁSI POZÍCIÓ</b>	Az eredetit másolandó felülettel felfelé vagy lefelé, helyesen tette be? (a beszűrő használata esetén)	21
	Megfelelően lett beállítva a tűzési pozíció?	21
<b>NEM MŰKÖDIK A HAJTÁS</b>	A rendszergazda esetleg bekapcsolhatta a [Duplex letiltása] beállítást?	21
	Olyan papírt használ, amelynek van külön elő- és hátoldala?	21
<b>NEM MEGFELELŐ A HAJTÁSI POZÍCIÓ</b>	Az eredetit másolandó felülettel felfelé vagy lefelé kell helyesen betenni?	21
<b>AZ ELŐNÉZETI KÉPEK VAGY A BÉLYEGKÉPEK NEM JELENNEK MEG</b>	Sok feladat vár végrehajtásra?	22



Probléma	Ellenőrzés	Oldal
<b>AZ ÉRINTŐPANEL KIJELEZŐJE NEHEZEN LÁTHATÓ</b>	A fényerő megfelelően van beállítva?	22
<b>A GÉP KIJELENTKEZÉS NÉLKÜL KILÉPTETETT</b>	Bekapcsolta az Automatikus törlést?	22
<b>NEM TUDOM, HOL KELL BEÁLLÍTANI AZ IP-CÍMET</b>	Az IP-cím beállítása a Beállítás mód Hálózati beállítások részében van megadva.	22
<b>NEM TUDOM, HOGYAN KELL MEGVÁLTOZTATNI A KEZDŐKÉPERNYŐ HÁTTÉRSZÍNÉT</b>	A háttérszín megváltoztatása a „Kijelzőminta beállítás” lapon lehetséges.	23
<b>NEM TUDOM, HOGYAN KELL PARANCSIKONT ELHELYEZNI VAGY TÖRÖLNI A KEZDŐKÉPERNYŐN</b>	Egy parancsikont a „Kezdő képernyő szerkesztése” lapon változtathat meg.	23
<b>NEM TUDOM, HOGYAN KELL VISSZAÁLLÍTANI EREDETI ÁLLAPOTÁBA A NAGY SZÖVEGMÉRET BEÁLLÍTÁST</b>	Engedélyezve van a nagy szövegméret a kezdőképernyőn?	23
<b>NEM TUDOM, HOGYAN KELL BEÁLLÍTANI, HOGY A GÉP MIKOR KAPCSOLJON ENERGIATAKARÉKOS MÓDBA</b>	A beállítás mód Energiatakarékos beállításainál adja meg az időpontot, amikor a gépnek energiatakarékos módba kell lépnie.	24
<b>ELFELEJTETTEM A RENDSZERGAZDA JELSZÓT</b>	Módosítva lett a gyári alapértelmezett beállítás szerinti rendszergazda jelszó?	24
<b>NEM TUDOM, KIHEZ FORDULJAK KARBANTARTÁSSAL ÉS SZERVIZELÉSSSEL KAPCSOLATBAN</b>	Olvassa egy az ügyféltámogatási információt.	24



## NEM TUDOK HASZNÁLNI EGY BIZONYOS FUNKCIÓT VAGY KIEGÉSZÍTŐ BERENDEZÉST



### Ellenőrzés

A rendszergazda letiltott bizonyos funkciókat?

Van bedugva a gép tápkábele mellett egy másik opcionális tápkábel is?



### Megoldás

■ Forduljon a rendszergazdához.  
Lehet, hogy beállítás módban néhány funkció le van tiltva. Ha a felhasználói hitelesítés engedélyezett, a felhasználói beállításokban korlátozhatták az Ön által használható funkciókat.

■ Dugjon be a gép tápkábelén kívül egy másik opcionális tápkábelt is.



## NEM TUDOM, HOGYAN KELL ELLENŐRIZNI AZ ÖSSZES FELHASZNÁLT OLDAL SZÁMÁT



### Ellenőrzés

Tartsa lenyomva a [Főablak] gombot.

Ellenőrizheti a beállítási mód állapotában.



### Megoldás

■ A [Főablak] gombot nyomva tartva megjelenik egy üzenet, amely megadja az összes oldalfelhasználást és a festékszintet.

■ [Összes Másolat Szám] jelenik meg a beállítási mód [Állapot] mezőjében. Ellenőrizheti az erről az egységről felhasznált összes oldalt.



## A KEZELŐPANEL NEM HASZNÁLHATÓ



### Ellenőrzés



### Megoldás

Világít a hálózati főkapcsoló kijelzője?

- Ha a hálózati főkapcsoló kijelzője nem világít, kapcsolja be a főkapcsolót. Ellenőrizze, hogy a hálózati kábel megfelelően lett-e a konnektorba bedugva, és kapcsolja a hálózati főkapcsolót „ | ” állásba,

Most kapcsolta be a gépet?

- Várjon, amíg megjelenik egy üzenet, amely jelzi, hogy a gép üzemkész. Az [ÜZEM] gomb bekapcsolása után a gépnek némi időre van szüksége a felfűtési művelet végrehajtásához. A felfűtési művelet alatt funkciókat ki lehet választani, azonban feladat nem futtatható.

Villog az [Energia takarékos mód] gomb?

- Bekapcsolt az Automatikus kikapcsolás üzemmód. A gép visszaállításához normál üzemmódba nyomja meg az [Energia takarékos mód] gombot. Bővebb információért lásd: „Felhasználói kézikönyv”.

Nyitva van egy ajtó, vagy egy berendezés el van távolítva a géptől?

- Olvassa el az üzenetet, és tegye meg a szükséges intézkedést. Figyelmeztető üzenet jelenik meg, ha egy ajtó nyitva van, vagy egy kiegészítő berendezés el van távolítva a géptől.

Háromszor egymás után nem sikerült bejelentkezni?

- A zárolás feloldása után jelentkezzen be a helyes felhasználói információkkal. Ha a [Figyelmeztetés ha a belépés nem sikerül] engedélyezve lett a beállítás módban, és a bejelentkezés 3-szor egymás után sikertelen, figyelmeztetés jelenik meg, és a felhasználó-azonosítási művelet 5 percre leáll. (Ha nem ismeri a felhasználói adatait, forduljon a rendszergazdához.)  
⇒ „Beállítások” → [Felhasználói Vezérlés] → [Alapértelmezett Beállítások]  
→ [Figyelmeztetés ha a belépés nem sikerül]

Megjelenik egy üzenet, hogy az Automatikus belépés sikertelen volt?

- Forduljon a rendszergazdához. Hálózati vagy egyéb problémák miatt az automatikus belépés meghiúsult. Ha Ön a rendszergazda, nyomja meg a [Rendszergazda jelszó] gombot, jelentkezzen be rendszergazdaként, és átmenetileg módosítsa az automatikus belépés beállításait a beállítás módban. (Állítsa vissza a módosított beállításokat eredeti állapotukba, miután a problémák megoldódtak.)

Megjelenik a „Hívja a szervizt. Kód:xx-xx\*.” üzenet az érintőpanelen?

\*A betűk és számok megjelenési formátuma xx-xx.

- Kapcsolja be ismét az eszközt.
- Ellenőrizze, hogy a feladatállapot kijelzőjének háttérszíne az érintőpanel jobb felső sarkában szürke-e, és nyomja meg az [ÜZEM] gombot, majd kapcsolja a hálózati főkapcsolót „ ⏻ ” helyzetbe. Várjon legalább 10 másodpercet, majd állítsa a hálózati főkapcsolót „ | ” helyzetbe.
- Ha az [ÜZEM] gomb és a hálózati főkapcsoló többszöri ki- és bekapcsolása után is megjelenik az üzenet, nagy valószínűséggel olyan meghibásodás történt, amelyhez szerelőt kell hívni. Ez esetben ne használja tovább a gépet, húzza ki a hálózati kábelt a konnektorból, és vegye fel a kapcsolatot a gép viszonteladójával vagy a legközelebbi SHARP szervizképviseléssel. (Amikor a gép viszonteladóját vagy a legközelebbi SHARP szervizrészleget értesíti, tájékoztassa őket a kijelzőn látható hibakódról.)



# A NYOMTATÁS NEM LEHETSÉGES, VAGY A NYOMTATÁS EGY FELADAT SORÁN MEGÁLL



## Ellenőrzés

Valamelyik tálcából kifogyott a papír?

A gépből kifogyott a festék?

Adagolási hiba történt?

Tele van a kimeneti tálca?

Tele van a használtfesték tartály?

Vannak tiltások a minden módban használható tálcákra (másolás, nyomtatás, képküldés és dokumentumtárolás)?



## Megoldás

■ Tegyen be papírt az érintőpanelen megjelenő utasítások szerint.

■ Cserélje ki a festékkazettát.  
▶ [Karbantartás \(8. oldal\)](#)

■ Vegye ki az elakadt papírt az érintőpanelen megjelenő üzenet utasításai szerint.

■ Vegye ki a kész nyomatokat a tálcából, és folytassa a nyomtatást.  
Ha a kimeneti tálca megtelt, az érzékelő bekapcsol, és leállítja a nyomtatást.

■ Cserélje ki a használtfesték tartály az érintőpanelen megjelenő üzenet utasításai szerint.

■ Ellenőrizze a beállításokat a [Papírtálca beállítások] részben, és hogy van-e pipa az egyes módok jelölőnégyzetében ([Engedélyezett feladat adagolása]). A pipa nélküli funkciók nem használhatók nyomtatáshoz az adott tálca használatával.  
⇒ „Beállítások” → [Rendszerbeállítások] → [Közös beállítások] → [Papír beállítások] → [Papírtálca beállítások] → [Tálca regisztráció] → [Engedélyezett feladat adagolása]



# A GÉP AUTOMATIKUSAN NEM, VAGY ROSSZUL VÁLASZTJA KI AZ EREDETI MÉRETET



## Ellenőrzés

Az eredeti behajlott vagy gyűrött?

Az A5 (5-1/2" x 8-1/2") méretnél kisebb eredetit helyezett be?

Az A5 (5-1/2" x 8-1/2") méretű eredeti nem fekvő tájolású (A5R méret)?



## Megoldás

■ Simítsa ki az eredetit.  
A gép nem tudja helyesen felismerni az eredeti méretet, ha az eredeti gyűrött vagy behajlott.

■ Válassza ki manuálisan az eredeti méretét.  
Az A5 (5-1/2" x 8-1/2") méretnél kisebb eredeteket nem lehet felismerni. Amikor kis eredetit olvas be a dokumentumüvegen, ajánlatos egy olyan méretű (A4 (8-1/2" x 11"), B5 (8-1/2" x 11"R) stb.) üres papírt az eredetire helyezni, mint amilyenre nyomtatni szeretne.

■ Ha az A5 (5-1/2" x 8-1/2") méretű eredeti fekvő tájolású (A5R méret), akkor a gép nem ismeri fel.



### AZ OLDALTÁLCA KIJELEZETT PAPIRMÉRETE HELYTELEN



#### Ellenőrzés

Az oldalsó tálcá lapvezetői a papír szélességéhez igazodnak?



#### Megoldás

- Igazítsa az oldalsó tálcá lapvezetőit a papír szélességéhez. Ha az oldaltálcába tesz papírt, húzza ki a tálcátoldatot, hogy elősegítse a megfelelő méretfelismerést.



### AZ EREDETI ADAGOLÁSI HIBÁJA (AUTOMATIKUS DOKUMENTUMADAGOLÓ)



#### Ellenőrzés

Túl sok papír van a dokumentumadagoló tálcában?

Hosszú az eredeti?

Vékony papír az eredeti?



#### Megoldás

- Ügyeljen rá, hogy a tálcában a papírköteg ne érjen túl a jelzővonalon.  
▶ [Helyezze be az eredetit \(5. oldal\)](#)
- Ha az automata dokumentumadagolót hosszú eredeti beolvasására használja, állítsa a lapolvasási méretet [Hosszú Mér.] értékre. (Ügyeljen arra, hogy a hosszú eredetiek nem másolhatók a másolási funkcióval.)
- Az eredeti beolvasásához használja a dokumentumüveget. Ha az automata dokumentumadagolót kell használnia, az eredeti beolvasásához használja a [Lassú beolv.] beállítást az [Egyéb] részben.



### PAPÍRADAGOLÁSI HIBA



#### Ellenőrzés

Elszakadt papírdarab maradt a gépben?

Túl sok papír van a tálcában?

Több oldal adagolódik egyszerre?

A specifikációban nem szereplő papírt használ?



#### Megoldás

- Az összes papír eltávolításához kövesse az érintőpanelen látható utasításokat.
- Töltse újra be a papírt Legfeljebb a maximális számú lapot töltse be, és ne lépje túl a jelzővonalat.  
▶ [Papír betöltése \(6. oldal\)](#)
- Betöltés előtt forgassa át alaposan a papírköteget.
- Használjon a SHARP által ajánlott papírt. Más típusokhoz ajánlott papír vagy nem javasolt speciális papírok használata adagolási hibát, gyűrődést vagy szennyeződést eredményezhet.  
⇒ - „KELLÉKEK” az Beüzemelési útmutató  
A tiltott vagy nem javasolt papírokkal kapcsolatban lásd. Felhasználói kézikönyv



### Ellenőrzés



### Megoldás

A papír méretéhez lettek igazítva az oldaltálca papírvezetői?	<ul style="list-style-type: none"> <li>Igazítsa az oldaltálca lapvezetőit a papír szélességéhez.           <ul style="list-style-type: none"> <li>▶ <a href="#">Papír betöltése (6. oldal)</a></li> </ul> </li> </ul>
Ki van húzva az oldaltálca toldata?	<ul style="list-style-type: none"> <li>Nagyméretű papír betöltésekor húzza ki a tálcátoldatot.           <ul style="list-style-type: none"> <li>▶ <a href="#">Papír betöltése (6. oldal)</a></li> </ul> </li> </ul>
Piszkos az oldalsó adagológörgő?	<ul style="list-style-type: none"> <li>Tisztítsa meg az oldalsó adagológörgő felületét.           <ul style="list-style-type: none"> <li>▶ <a href="#">Karbantartás (8. oldal)</a></li> </ul> </li> </ul>
A5 (5-1/2" x 8-1/2") méretű papír van betöltve?	<ul style="list-style-type: none"> <li>Ha A5 (5-1/2" x 8-1/2") méretű papírt tölt be, fekvő (A5R (5-1/2" x 8-1/2"R)) tájolásban helyezze be. (Az 1. tálca és az oldalsó papírtálca kivételével)</li> </ul>
Meg van adva a papírméret?	<ul style="list-style-type: none"> <li>Ha nem szabvány méretet használ, fontos, hogy beállítsa a papírméretet. Ha a tálcába töltött papír mérete megváltozott, ellenőrizze a papírméret beállítását.           <ul style="list-style-type: none"> <li>⇒ „Beállítások” → [Rendszerbeállítások] → [Közös beállítások] → [Papír beállítások] → [Papírtálca beállítások] → [Tálca regisztráció]</li> </ul> </li> </ul>
Újabb papírköteget tett az oldaltálcában lévő papírhoz?	<ul style="list-style-type: none"> <li>Ha papírt ad a tálcában lévő mennyiséghez, vegye ki az oldalsó tálcában maradt papírt, adja a betöltendő köteghez, és egy köteggként tegye vissza. Ha úgy ad hozzá papírt, hogy nem veszi ki a maradék papírt, az adagolási hibát okozhat.</li> </ul>
Lyukasztott papírt használ?	<ul style="list-style-type: none"> <li>Amikor használja lyukasztott papírt, állítsa a papír típusát ökölre.           <ul style="list-style-type: none"> <li>⇒ „Beállítások” → [Rendszerbeállítások] → [Közös beállítások] → [Papír beállítások] → [Papírtálca beállítások] → [Tálca regisztráció]</li> </ul> </li> </ul>
Olyan címkeívet használ, amely nem használható a gépben?	<ul style="list-style-type: none"> <li>Címkék nélküli hordozóréteg tapadnak a hőátadó felülettel, és ez papírelakadást okozhat.</li> </ul>
Vegye ki a papírt, és fordítsa fel a nyitóoldalt. Ertérő típusú papír használata segíthet a problémán.	<ul style="list-style-type: none"> <li>Ez segíthet a papír elhajlása ellen.           <ul style="list-style-type: none"> <li>▶ <a href="#">Papír betöltése (6. oldal)</a></li> </ul> </li> </ul>



## A NYOMTATÓ NEM ADAGOLJA A PAPÍRT A PAPÍRTÁLCÁRÓL



### Ellenőrzés



### Megoldás

Jól töltötte be a tálcába a papírt?	<ul style="list-style-type: none"> <li>Igazítsa a lapvezetőket a papír méretéhez. Töltse újra be a papírt Legfeljebb a maximális számú lapot töltse be, és ne lépje túl a jelzővonalat.           <ul style="list-style-type: none"> <li>▶ <a href="#">Papír betöltése (6. oldal)</a></li> </ul> </li> </ul>
A tálca le van tiltva bizonyos üzemmódokban (másolás, nyomtatás, fax, képküldés, dokumentumtárolás)?	<ul style="list-style-type: none"> <li>Ellenőrizze a beállításokat a [Papírtálca beállítások] részben, és hogy van-e pipa az egyes módok jelölőnégyzetében ([Engedélyezett feladat adagolása]). A pipa nélküli funkciók nem használhatók nyomtatáshoz az adott tálca használatával.           <ul style="list-style-type: none"> <li>⇒ „Beállítások” → [Rendszerbeállítások] → [Közös beállítások] → [Papír beállítások] → [Papírtálca beállítások] → [Tálca regisztráció] → [Engedélyezett feladat adagolása]</li> </ul> </li> </ul>



### NEM TUDOM, HOGYAN KELL MEGVÁLTOZTATNI A PAPIRMÉRETET



#### Ellenőrzés

A tálcabeállításoknál adja meg az egyes tálcákban használt papírméreteket.



#### Megoldás

- A „Tálca beáll.” gomb a kezdőképernyőn található. A tálcabeállító képernyő megjelenítéséhez érintse meg ezt a gombot. Érintse meg azt a tálcát, amelynek papírméretét szeretné módosítani, válassza ki a papírtípust, majd érintse meg a [Méret] gombot. Válassza ki a papírméretet, majd érintse meg az [OK] gombot. Ha az oldalsó tálcába különleges méretű papírt helyezett be, érintse meg a [Közv. Bejegyz.] gombot a [Méret] fül megérintése után, kézzel írja be a papírméretet, majd érintse meg az [OK] gombot.



### A NYOMAT ÉSZREVEHETŐEN HULLÁMOS ÉS EGYENETLEN



#### Ellenőrzés

Vegye ki a papírt, és fordítsa fel a nyitóoldalt. Eltérő típusú papír használata segíthet a problémán.



#### Megoldás

- Ez segíthet a papír elhajlása ellen.  
▶ [Papír betöltése \(6. oldal\)](#)



### A KÉP FERDÉN LÁTHATÓ A PAPIRON



#### Ellenőrzés

Túl sok papír van az oldaltálcába töltve?

A papír méretéhez lettek igazítva az oldaltálca papírvezetői?

A papír szélességéhez igazította az eredeti lapvezetőket?



#### Megoldás

- Töltse újra be a papírt Legfeljebb a maximális számú lapot töltse be, és ne lépje túl a jelzővonalat. A maximális lapszám a papírtípus beállításától függően eltérő.
- Igazítsa az oldalsó tálca lapvezetőit a papír szélességéhez úgy, azok lazán érintkezzenek a betöltött papírral.
- Igazítsa az eredeti lapvezetőket a papír szélességéhez.



### VONALAK LÁTHATÓK A BEOLVASOTT KÉPEN



#### Ellenőrzés

Piszkos a dokumentumüveg vagy az automatikus dokumentumadagoló lapolvasó területe?



#### Megoldás

- Tisztítsa meg a dokumentumüveg vagy az automatikus dokumentumadagoló lapolvasó területeit.  
▶ [Karbantartás \(8. oldal\)](#)



### Ellenőrzés

Piszkos az oldalsó adagológörgő?



### Megoldás

- Tisztítsa meg az oldalsó adagológörgő felületét.  
▶ [Karbantartás \(8. oldal\)](#)



## SZENNYEZŐDÉS LÁTHATÓ A NYOMTATOTT KIMENETEN



### Ellenőrzés

A specifikációban nem szereplő papírt használ?



### Megoldás

- Használjon a SHARP által ajánlott papírt. Más típusokhoz ajánlott papír vagy nem javasolt speciális papírok használata adagolási hibát, gyűrődést vagy szennyeződést eredményezhet.  
⇒ - „KELLÉKEK” az Beüzemelési útmutató

Perforált papírra nyomtat?

- Ügyeljen arra, hogy a nyomtatási kép ne lógjon rá a lyukakra. Ha a nyomtatott kép rálóg a lyukakra, szennyeződés jelenhet meg a papír hátoldalán az egyoldalas nyomtatást követően, vagy mindkét oldalon a kétoldalas nyomtatást követően.

Megjelenik egy üzenet, amely karbantartást kér?

- Sürgősen hívja fel a gép viszonteladóját vagy a legközelebbi SHARP szervizrészleget.

Vegye ki a papírt, és fordítsa fel a nyitóoldalt. Eltérő típusú papír használata segíthet a problémán.

- Ez segíthet a papír elhajlása ellen.  
▶ [Papír betöltése \(6. oldal\)](#)



## HA VÉKONY PAPÍRRA NYOMTATOK, A NYOMAT A 2. OLDALTÓL KEZDVE PISZKOS



### Ellenőrzés

Megfelelő papírtípust állított be?



### Megoldás

- Adja meg a megfelelő papírméretet a tálca beállításokban. Ellenőrizze, hogy nem az alábbi esetek történtek-e:
  - Nehéz papír használata esetén változtassa meg a papírtípust a tálca beállításainál Nehéz típusra. (A kép dörzsöléskor elkenődik.)
  - A nehéz papírtól eltérő papírtípust használ, de a nehéz papír van kiválasztva a tálca beállításokban. (Ez gyűrődést és adagolási hibát okozhat.)⇒ „Beállítások” → [Rendszerbeállítások] → [Közös beállítások] → [Papír beállítások] → [Papírtálca beállítások] → [Tálca regisztráció]



# NEM TUDOM, HOGYAN KELL MEGVÁLTOZTATNI A KIMENETI TÁLCÁT



## Ellenőrzés

Meg van adva a kimeneti tálca?



## Megoldás

- Másolásakor normál üzemmódban kiválaszthatja a kimeneti tálcat. Érintse meg a(z) [Kimenet] gombot a normál mód alapképernyőjén. Ezekon a képernyőkön állíthatja be a kimeneti tálcat.  
Nyomatáskor normál üzemmódban a kimeneti tálcat a nyomtató-illesztőprogramban választhatja ki. A nyomtató-illesztőprogramban kattintson a [Befejezés] fülre, majd válassza ki a kimeneti tálcat a [Kimeneti tálca] részben.  
A kimeneti tálca rögzítve van és nem változtatható meg bizonyos másolási vagy nyomtatási beállítások kiválasztása esetén. Egyes másolási vagy nyomtatási beállítások törlésre kerülhetnek, ha megváltoztatja a kimeneti tálcat.



# A KÉP EGY RÉSZE LEMARADT



## Ellenőrzés

Megfelelő papírméretet állított be?



## Megoldás

- Ha nem szabvány méretet használ, fontos, hogy beállítsa a papírméretet. Ha a tálcaiba töltött papír mérete megváltozott, ellenőrizze a papírméret beállítását.  
⇒ „Beállítások” → [Rendszerbeállítások] → [Közös beállítások] → [Papír beállítások] → [Papírtálca beállítások] → [Tálca regisztráció]

Helyesen lett betéve az eredeti?

- Ha a dokumentumüveget használja, az eredetit a dokumentumüveg tulsó bal sarkához helyezze.  
▶ [Helyezze be az eredetit \(5. oldal\)](#)



# A ROSSZ OLDALÁRA NYOMTAT A PAPÍRNAK



## Ellenőrzés

A papír nyomtatási felülete megfelelő irányban lett behelyezve?



## Megoldás

- Ellenőrizze, hogy a papír nyomtatási felülete a megfelelő irányba néz.
  - 1-4. tálca:  
A papírt nyomtatási felülettel lefelé töltse be.\*
  - Oldalsó tálca, 5/6. tálca:  
A papírt nyomtatási felülettel felfelé töltse be.\*
- \* Ha a papír típusa „Előnyomott” vagy „Fejléces”, a papírt ellentétesen töltse be.  
(Kivéve, ha a [Duplex letiltása] engedélyezve lett Beállítás módban (rendszergazda).  
A Beállítás mód menüről a rendszergazdától kaphat információt.)



### A FEDŐLAPOT VAGY KÖZLAPOT NEM A MEGADOTT PAPÍRRA NYOMTATJA A GÉP



#### Ellenőrzés

Megfelelő papírtípust állított be?



#### Megoldás

- Állítsa be a fedlaphoz vagy közlaphoz megadott papírt tartalmazó tálca helyes papírtípusát.  
Ha a fedlaphoz vagy közlaphoz beállított papírtípus nem azonos a tálcához beállított papírtípussal, a gép a papírt másik tálcából veszi.  
⇒ „Beállítások” → [Rendszerbeállítások] → [Közös beállítások] → [Papír beállítások] → [Papírtálca beállítások] → [Tálca regisztráció]



### A CSATLAKOZTATOTT USB-ESZKÖZ NEM HASZNÁLHATÓ



#### Ellenőrzés

Kompatibilis az USB-eszköz a géppel?



#### Megoldás

Megfelelően ismerte fel a program a csatlakoztatott USB-eszközt?

Az USB-memória eszköz FAT32-fájlrendszerre van formázva?

32 GB méretűnél nagyobb kapacitású USB-memória eszközt használ?

- Kérdezze meg a viszonteladót, hogy az eszköz kompatibilis-e a géppel.  
Nem használhatók olyan USB-eszközök, amelyek nem kompatibilisek a géppel.
- Ha a készülékhez egy USB-eszköz csatlakozik, amelynek felismerése megfelelően sikerült, egy ikon (🖨️) jelenik meg az érintőpanel felső részén. Ha a felismerés nem sikerült, csatlakoztassa újra az eszközt.
- Ellenőrizze az USB-memória eszköz fájlformátumát.  
Ha az USB-memória eszköz nem FAT32 fájlrendszerre van formázva, akkor a számítógép segítségével formázza újra FAT32 fájlrendszerre.
- Legfeljebb 32 GB kapacitású USB-memória eszközt használjon.



### A FINISHER/GERINCTŰZŐ FINISHER NEM MŰKÖDIK



#### Ellenőrzés

Megjelenik egy üzenet, hogy vegye ki a papírt a tűző-összerendezőből?

A rendszergazda letiltott bizonyos funkciókat?



#### Megoldás

- Vegyen ki minden maradék papírt a tűző-összerendezőből.
- Forduljon a rendszergazdához.  
Lehet, hogy beállítás módban néhány funkció le van tiltva.



# NEM MŰKÖDIK A TŰZÉS (A GERINCTŰZÉS SEM)



## Ellenőrzés

Megjelenik egy üzenet, amely utasítja, hogy ellenőrizze a tűző egységet?

Megjelenik egy üzenet, amely utasítja, hogy tegyen be tűzőkapcsokat?

Van a papírok között eltérő szélességű?

Több lap van benne, mint amennyi egyszerre összetűzhető?

Tartalmaz a nyomtatási feladat olyan papírméretet, amely nem tűzhető?

Olyan papírtípus lett beállítva a tálcához a nyomtató-illesztőprogramban, amely nem tűzhető?



## Megoldás

■ Távolítsa el a beragadt tűzőkapcsokat.

■ Tegye vissza a tűzőkapocs-kazettát. Ne felejtse el visszatenni a tűződobozt.

■ A vegyes méretű tűzéshez azonos szélességű papírokat használjon, és válassza ki az [Egyező szélesség] beállítást. A tűzés funkció nem működik különböző szélességű papírok adagolásakor. Másoláskor az [Egyező szélesség] menü [Vegyes eredeti] pontjában válassza ki az [Egyéb] értéket.

■ A maximális tűzési lapszámhoz olvassa el a „MŰSZAKI JELLEMZŐK” c. részt az Beüzemelési útmutató.

■ A tűzhető papírméretekhez olvassa el a „MŰSZAKI JELLEMZŐK” c. részt az Beüzemelési útmutató.

■ Ellenőriznie kell a gépen beállított papírtípusokat, és válasszon egy olyan papírtálcát, amely a tűzéses nyomtatáshoz használható papírhoz\* van beállítva. Kattintson a [Tálca állapot] gombra a nyomtatótulajdonságokat bemutató ablak [Papírforrás] lapján, és jelölje be az egyes tálcák papírtípus-beállításait.  
\* A tűzés nem működik címkéken, jegyzetpapíron, fényes papíron és vetítőfólián. A tűzés akkor sem működik, ha a „[Tűzés Letiltása]” van kiválasztva a felhasználótípusnál.



# NEM MŰKÖDIK A LYUKASZTÁS



## Ellenőrzés

Megjelenik egy üzenet, amely utasítja, hogy ellenőrizze a lyukasztóegységet?

Van a papírok között eltérő méretű?

Tartalmaz a nyomtatási feladat olyan papírméretet, amely nem lyukasztható?

A nyomtató illesztőprogramban kiválasztott tálcá olyan papírtípusra van állítva, ami nem lyukasztható?



## Megoldás

■ Ürítse ki a lyukasztási hulladékot.

■ A lyukasztás funkció nem működik különböző szélességű papírok adagolásakor. A vegyes méretű lyukasztáshoz azonos szélességű papírokat használjon, és válassza ki az [Egyező szélesség] beállítást. Másoláskor az [Egyező szélesség] menü [Vegyes méretű eredeti] pontjában válassza ki az [Egyéb] értéket.

■ A lyukasztható papírméretekről az Beüzemelési útmutató „MŰSZAKI JELLEMZŐK” című részében olvashat.

■ Ellenőrizze a papírtípus beállításokat a gépben és válassza ki azt a tálcát, amelyben lyukasztható papír van\*. Kattintson a [Tálca állapot] gombra a nyomtatótulajdonságokat bemutató ablak [Papírforrás] lapján, és jelölje be az egyes tálcák papírtípus-beállításait.  
\* A lyukasztás nem működik címkéken, jegyzetpapíron, fényes papíron és vetítőfólián. A lyukasztás akkor sem működik, ha a „[Lyukasztás Letiltása]” van kiválasztva a felhasználótípusnál.



### NEM MEGFELELŐ A TŰZÉSI VAGY A LYUKASZTÁSI POZÍCIÓ



#### Ellenőrzés

Megfelelően lett beállítva a tűzési pozíció?

Megfelelően lettek beállítva a lyukasztási pozíciók?

Az eredetit másolandó felülettel felfelé vagy lefelé, helyesen tette be? (a beszúró használata esetén)



#### Megoldás

■ Ellenőrizze a tűzési pozíciót itt: „ELŐNÉZETI KÉPERNYŐ”.

■ Ellenőrizze a lyukasztási pozíciót itt: „ELŐNÉZETI KÉPERNYŐ”.

■ Ellenőrizze a papír betöltésének módját, és végezze el a szükséges teendőket.



### NEM MŰKÖDIK A HAJTÁS



#### Ellenőrzés

A rendszergazda esetleg bekapcsolhatta a [Duplex letiltása] beállítást?

Olyan papírt használ, amelynek van külön elő- és hátoldala?



#### Megoldás

■ Ha a beállítás módban a [Duplex letiltása] be lett kapcsolva, akkor a papírhajtás funkció nem használható. Forduljon a rendszergazdához.  
⇒ „Beállítások (rendszergazda)” üzemmódban [Rendszerbeállítások] → [Közös beállítások] → [Eszköz Meghatározása] → [Duplex letiltása].

■ A papírhajtás funkció nem használható előnyomott papírral, fejléces papírral, vagy más olyan papírral, amelynek van külön elő- és hátoldala. Papírhajtás használatakor normál papírt használjon, amelynek nincs külön elő- és hátoldala.



### NEM MEGFELELŐ A HAJTÁSI POZÍCIÓ



#### Ellenőrzés

Az eredetit másolandó felülettel felfelé vagy lefelé kell helyesen betenni?



#### Megoldás

■ Ellenőrizze a betöltött eredeti vagy a hajtogatni kívánt papír tájolását, és végezze el a szükséges műveleteket. Bővebb információért lásd: „Felhasználói kézikönyv”.



## AZ ELŐNÉZETI KÉPEK VAGY A BÉLYEGKÉPEK NEM JELENNEK MEG



### Ellenőrzés

Sok feladat vár végrehajtásra?



### Megoldás

■ Várjon, amíg a feladatok egy része véget nem ér.



## AZ ÉRINTŐPANEL KIJELEZŐJE NEHEZEN LÁTHATÓ




### Ellenőrzés

A fényerő megfelelően van beállítva?



### Megoldás

■ A fényerő beállításához a főablakban koppintson az [Fényesség beállítás] gombra (  ).



## A GÉP KIJELENTKEZÉS NÉLKÜL KILÉPTETETT



### Ellenőrzés

Bekapcsolta az Automatikus törlést?



### Megoldás

■ A felhasználói azonosítás funkció használatakor az aktuálisan bejelentkezett felhasználót automatikusan kijelentkezteti a gép, ha az Automatikus törlés bekapcsol. Jelentkezzen be újra.  
Ha Ön a rendszergazda, módosíthatja az Automatikus törlés időbeállítását, vagy letilthatja az Automatikus törlést az [Alapállapotba Helyezés Beállítása] opció alatt.  
⇒ „Beállítások (rendszergazda)” → [Rendszerbeállítások] → [Közös beállítások] → [Kezelési Beállítások] → [Feltétel Beállítások] → [Alapállapotba Helyezés Beállítása]



## NEM TUDOM, HOL KELL BEÁLLÍTANI AZ IP-CÍMET



### Ellenőrzés

Az IP-cím beállítása a Beállítás mód Hálózati beállítások részében van megadva.



### Megoldás

■ Ha állandó IP-címet kíván beállítani, kérdezze meg a rendszergazdától a géphez hozzárendelt IP-címet és a hálózati beállításokhoz szükséges többi információt.  
⇒ „Beállítások (rendszergazda)” → [Rendszerbeállítások] → [Hálózati beállítások] → [Protokoll beállítás]



## NEM TUDOM, HOGYAN KELL MEGVÁLTOZTATNI A KEZDŐKÉPERNYŐ HÁTTÉRSZÍNÉT



### Ellenőrzés

A háttérszín megváltoztatása a „Kijelzőminta beállítás” lapon lehetséges.



### Megoldás

- Nyissa meg a kezdőképernyő műveleti paneljét, majd érintse meg a [Kijelzőminta beállítás] fület. Adja meg a rendszergazda jelszót, majd válassza ki a kívánt színmintát 1 és 5 között. További információkért olvassa el az Egyedi felhasználói felület útmutatót.



## NEM TUDOM, HOGYAN KELL PARANCSIKONT ELHELYEZNI VAGY TÖRÖLNI A KEZDŐKÉPERNYŐN



### Ellenőrzés

Egy parancsikont a „Kezdő képernyő szerkesztése” lapon változtathat meg.



### Megoldás

- Nyissa meg a kezdőképernyő műveleti paneljét, majd érintse meg a [Kezdő képernyő szerkesztése] fület. Adja meg a rendszergazda jelszót, érintse meg a kívánt helyet és adjon hozzá egy parancsikont, vagy érintsen meg egy parancsikont és törölje. További információkért olvassa el az Egyedi felhasználói felület útmutatót.



## NEM TUDOM, HOGYAN KELL VISSZAÁLLÍTANI EREDETI ÁLLAPOTÁBA A NAGY SZÖVEGMÉRET BEÁLLÍTÁST





### Ellenőrzés

Engedélyezve van a nagy szövegméret a kezdőképernyőn?



### Megoldás

- Ha a nagy szövegméret ikon  , akkor a nagy szövegméret mód engedélyezett. Érintse meg a nagy szövegméret ikont az  állapotra váltáshoz, majd törölje a nagy szövegméret módot.



## NEM TUDOM, HOGYAN KELL BEÁLLÍTANI, HOGY A GÉP MIKOR KAPCSOLJON ENERGIATAKARÉKOS MÓDBA



### Ellenőrzés

A beállítás mód Energiatakarékos beállításainál adja meg az időpontot, amikor a gépnek energiatakarékos módba kell lépnie.



### Megoldás

- A beállítás mód Energiatakarékos beállításainál adja meg az időpontot, amikor a gépnek energiatakarékos módba kell lépnie.  
Adja meg a gép Előfűtés módba lépésének időpontját.  
⇒ „Beállítások (rendszergazda)” → [Rendszerbeállítások] → [Energiatakarékos] → [Eco beállítás] → [Előfűtés Üzem mód Beállítása]  
Adja meg az Automatikus kikapcsolás időpontját  
⇒ „Beállítások (rendszergazda)” → [Rendszerbeállítások] → [Energiatakarékos] → [Eco beállítás] → [Automatikus árammegszakítás] → [Automatikus Kikapcsolás Időzítő]



## ELFELEJTETTEM A RENDSZERGAZDA JELSZÓT



### Ellenőrzés

Módosítva lett a gyári alapértelmezett beállítás szerinti rendszergazda jelszó?



### Megoldás

- Lépjen kapcsolatba a gép viszonteladójával vagy a legközelebbi SHARP szervizrészleggel.  
A gyári alapértelmezett rendszergazda jelszót lásd az Beüzemelési útmutató „A RENDSZERGAZDA SZÁMÁRA” című részében. A jelszó módosítása után különösen ügyeljen, hogy ne felejtse azt el.



## NEM TUDOM, KIHEZ FORDULJAK KARBANTARTÁSSAL ÉS SZERVIZELÉSEL KAPCSOLATBAN



### Ellenőrzés

Olvassa egy az ügyféltámogatási információt.



### Megoldás



- Lépjen kapcsolatba a gép viszonteladójával vagy a legközelebbi SHARP szervizrészleggel.



## ELLENŐRZÉSI LISTA

A rendszergazda letiltott bizonyos funkciókat?

Lehet, hogy beállítás módban néhány funkció le van tiltva. Ha a felhasználói hitelesítés engedélyezett, a felhasználói beállításokban korlátozhatták az Ön által használható funkciókat. Forduljon a rendszergazdához.

 Probléma	 Ellenőrzés	Oldal
<b>A KÉTOLDALAS MÁSOLÁS NEM MŰKÖDIK</b>	A kiválasztott papírtálca beállítása olyan papírtípust ad meg, amely nem használható kétoldalas másoláshoz?	25
	Speciális papírméretet vagy -típust használ?	25
	Olyan beállítások használatával másol, amelyek nem engedélyezik a kétoldalas másolást?	25
<b>A MÁSOLÁS ELFORGATÁSA NEM MŰKÖDIK</b>	Kézzel választotta ki a másolási arányt?	26
	Olyan beállítások használatával másol, amelyek nem engedélyezik az elforgatásos másolást?	26
	Engedélyezve lett a „[Elforgatásos Másolás Beállítása]” a beállítás módban?	26
<b>NEM MŰKÖDIK A NAGYÍTÁS/KICSINYÍTÉS</b>	Megfelelően van beállítva az eredeti, a papír és az arány?	26
<b>A KÉP TÚL VILÁGOS VAGY TÚL SÖTÉT</b>	Túl világos a kép?	26
	Túl sötét a kép?	26
	Az eredeti típusának megfelelő megvilágítási módot választott ki?	27
	Az általános másolási telítettség túl világos?	27
<b>PONTATLAN TÓNUSOK</b>	„Auto szürke beállítás (másoláshoz)” műveletet hajtott végre?	27
<b>A KÉP EGY RÉSZÉ LEMARADT</b>	Az eredeti méretének és a papírméretnek megfelelő arányt választott?	28
	AB (Inch) méretű eredetit használ?	28
<b>A MÁSOLATOK ÜRESEK</b>	Az eredetit másolandó felülettel felfelé vagy lefelé, helyesen tette be?	28
<b>TÖBB A4-ES OLDALT SZERETNÉK MÁSOLNI EGYETLEN A4-ES PAPIRRA</b>	Használja az N-Up beállítást.	28



## A KÉTOLDALAS MÁSOLÁS NEM MŰKÖDIK



### Ellenőrzés



### Megoldás

**A kiválasztott papírtálca beállítása olyan papírtípust ad meg, amely nem használható kétoldalas másoláshoz?**

- Beállítás módban ellenőrizze a „Papírtálca beállítások” értékeit.  
⇒ „Beállítások” → [Rendszerbeállítások] → [Közös beállítások] → [Papír beállítások] → [Papírtálca beállítások] → [Tálca regisztráció] → [Engedélyezett feladat adagolása]  
A kezdőképernyőn jelölje be a [Tálca beáll.] lehetőséget.  
Érintse meg a kiválasztott tálcát, majd a megjelenő képernyőn érintse meg a [Papír tulajdonságok] gombot.  
Ha a papírtulajdonságok képernyőjén a [Kétoldalas Letiltása] jelölőnégyzet , akkor a tálca nem használható kétoldalas nyomtatáshoz. Módosítsa a papírtípust olyanra, amely kétoldalas nyomtatáshoz is használható.

**Speciális papírméretet vagy -típust használ?**

- A kétoldalas másoláshoz használható papírtípusokról és -méretekről a Beüzemelési útmutató „MŰSZAKI JELLEMZŐK” c. részében olvashat.

**Olyan beállítások használatával másol, amelyek nem engedélyezik a kétoldalas másolást?**

- A kétoldalas másolás szükség szerint általában kombinálható egyéb extra funkciókkal, néhány kombináció azonban nem lehetséges. Ha egy tiltott kombinációt választ, az érintőpanelen megjelenik egy üzenet.



## A MÁSOLÁS ELFORGATÁSA NEM MŰKÖDIK



### Ellenőrzés

Kézzel választotta ki a másolási arányt?

Olyan beállítások használatával másol, amelyek nem engedélyezik az elforgatásos másolást?

Engedélyezve lett a „[Elforgatásos Másolás Beállítása]” a beállítás módban?



### Megoldás

■ Másoljon az automatikus arányválasztás használatával.

■ Az elforgatásos másolás szükség szerint általában kombinálható egyéb extra funkciókkal, néhány kombináció azonban nem lehetséges. Ha egy tiltott kombinációt választ, az érintőpanelen megjelenik egy üzenet.

■ Forduljon a rendszergazdához.  
Ha Ön a rendszergazda, engedélyezze az [Elforgatásos Másolás Beállítása] funkciót.  
⇒ A „Beállítások” menüben válassza a [Rendszerbeállítások] → [Másolási beállítások] → [Feltétel Beállítások] → [Elforgatásos Másolás Beállítása] → [Elforgatásos másolás] opciót.



## NEM MŰKÖDIK A NAGYÍTÁS/KICSINYÍTÉS



### Ellenőrzés

Megfelelően van beállítva az eredeti, a papír és az arány?



### Megoldás

■ Ellenőrizze a képernyőn megjelenő eredeti méret helyességét. Ezután ellenőrizze, hogy megfelelő papír van-e kiválasztva. Koppintson az [Arány], majd az [Auto Méret] gombra.  
Megjelenik az eredeti és a papír megfelelő aránya.



## A KÉP TÚL VILÁGOS VAGY TÚL SÖTÉT



### Ellenőrzés

Túl világos a kép?

Túl sötét a kép?



### Megoldás

■ Válassza ki a másolni kívánt eredetinek megfelelő megvilágítási módot, és kézzel állítsa be a megvilágítási szintet.



### Ellenőrzés

Az eredeti típusának megfelelő megvilágítási módot választott ki?



### Megoldás

- Az eredeti típusától függően válasszon az alábbi módok közül. (Ez normál üzemmódban állítható be.)
  - **Szöveg**  
Használja ezt a módot hagyományos szöveges dokumentumokhoz.
  - **Szöveg/Nyomt. fotó**  
Ez a mód biztosítja a legjobb egyensúlyt az olyan eredeti másolásához, amely szöveget és nyomtatott fotót is tartalmaz, mint például egy folyóirat vagy katalógus.
  - **Szöv./Fotó**  
Ez a mód biztosítja a legjobb egyensúlyt az olyan eredeti másolásához, amely szöveget és fotókat is tartalmaz, mint például egy fotó mögé helyezett szöveges dokumentum.
  - **Nyomtatott fotó**  
Ez a mód a legjobb nyomtatott fotók másolásához, mint például fotók egy folyóiratban vagy katalógusban.
  - **Fotó**  
Használja ezt a módot fotók másolásához.
  - **Térkép**  
Ez a mód a legmegfelelőbb a legtöbb térképen látható színárnyalatok és finom részletek másolásához.
  - **Világos eredeti**  
Használja ezt a módot a világos ceruzával írott eredetiekhez.

Az általános másolási telítettség túl világos?

- Változtassa meg az általános másolási denzitást az alábbi módszerek egyikével.
  - **Az alapértelmezett beállítás módosítása**  
Válassza a „Beállítások (webes felület)” menüt – [Rendszerbeállítások] → [Képmínőség beállítás] → [Másolási képmínőség] → [Gyors képmínőség beállítás]. Az alapértelmezett [2] beállítást állítsa [3 (Éles)] értékre az általános telítettség növeléséhez, vagy [1 (Tompá)] értékre az általános telítettség csökkentéséhez.
  - **A beállítás ideiglenes megváltoztatása**  
Válassza a Normál módot (a beállítás egyszerű módban nem módosítható). Az [Egyéb] → [Gyors képmínőség beállítás] pontbana az alapértelmezett [2] beállítást állítsa [3 (Éles)] értékre az általános telítettség növeléséhez, vagy [1 (Tompá)] értékre az általános telítettség csökkentéséhez. A beállítás automatikusan törlődik, amikor visszatér a kezdőképernyőre.



## PONTATLAN TÓNUSOK



### Ellenőrzés

„Auto szürke beállítás (másoláshoz)” műveletet hajtott végre?



### Megoldás

- Kérje meg a rendszergazdát a „[Auto szürke beállítás (másoláshoz)]” végrehajtására.  
⇒ „Beállítások (rendszergazda)” → [Rendszerbeállítások] → [Képmínőség beállítás] → [Gyakori funkciók] → [Auto szürke beállítás (másoláshoz)]



### A KÉP EGY RÉSZE LEMARADT



#### Ellenőrzés

Az eredeti méretének és a papírméretnek megfelelő arányt választott?

AB (Inch) méretű eredetit használ?



#### Megoldás

■ Válassza ki a megfelelő aránybeállítást.

■ Ha AB (inch) méretű eredetit másol, kézzel adja meg az eredeti méretét.



### A MÁSOLATOK ÜRESEK



#### Ellenőrzés

Az eredetit másolandó felülettel felfelé vagy lefelé, helyesen tette be?



#### Megoldás

■ Ha a dokumentumüveget használja, az eredetit a másolandó felülettel lefelé tegye be. Ha az automatikus dokumentumadagolót használja, az eredetit másolandó felülettel felfelé tegye be.



### TÖBB A4-ES OLDALT SZERETNÉK MÁSOLNI EGYETLEN A4-ES PAPÍRRA



#### Ellenőrzés

Használja az N-Up beállítást.



#### Megoldás

■ Az N-Up lehetővé teszi a képek kicsinyítését és másolását úgy, hogy egy A4-es oldalon nyolc férjen el. Érintse meg a [Többoldalas] gombot. Normál módban kereteket is hozzáadhat az N-Up másolatokhoz.



## ELLENŐRZŐLISTA

A rendszergazda letiltott bizonyos funkciókat?

Lehet, hogy beállítás módban néhány funkció le van tiltva. Ha a felhasználói hitelesítés engedélyezett, a felhasználói beállításokban korlátozhatták az Ön által használható funkciókat. Forduljon a rendszergazdához.

<b>? Probléma</b>	<b>✓ Ellenőrzés</b>	<b>Oldal</b>
<b>NEM MŰKÖDIK A NYOMTATÁS</b>	Megfelelően van csatlakoztatva a számítógép a géphez?	30
	Ugyanahhoz a hálózathoz (LAN stb.) van csatlakoztatva a gép, mint a számítógép?	30
	Megfelelően lett az IP cím kiválasztva? (Windows)	30
	A szabványos TCP/IP-port használatával létrehozott nyomtatóportot használ? (Windows)	30
	Instabil állapotban van a számítógép?	30
	Megfelelően lett megadva a gép a nyomtatáshoz használt alkalmazásban?	30
	Megfelelően működnek a hálózati csatlakozás eszközei?	30
	Túl rövid az I/O időtűllépés beállítása?	30
	Nyomtatott a gép Figyelmeztető oldalt?	31
	A rendszergazda letiltott bizonyos funkciókat?	31
<b>MELYIK NYOMTATÓMEGHAJTÓT KELL TELEPÍTENI</b>	Telepítés előtt ellenőrizze az egyes nyomtatómeghajtó jellemzőit.	31
<b>NEM TUDOM, HOGYAN KELL VISSZAVONNI A SZÍNES NYOMTATÁST</b>	A nyomtatás visszavonásához kövesse az alábbi lépéseket	31
<b>A KÉTOLDALAS NYOMTATÁS NEM MŰKÖDIK</b>	A kiválasztott papírtálca beállítása olyan papírtípust ad meg, amely nem használható kétoldalas nyomtatáshoz?	32
	Speciális papírméretet vagy -típust használ?	32
	A rendszergazda letiltott bizonyos funkciókat?	32
<b>A SZÁMÍTÓGÉP EGYIK MEGOSZTOTT MAPPÁJÁBAN LÉVŐ FÁJLT NEM LEHET KÖZVETLENÜL KINYOMTATNI</b>	Engedélyezve vannak a gépen az [lpsec beállítások]?	32
<b>NEM HASZNÁLHATÓ A GÉPRE TELEPÍTETT TÁLCA, FINISHER, VAGY MÁS KIEGÉSZÍTŐ BERENDEZÉS</b>	Konfigurálva lettek a nyomtató-illesztőprogramban a gépre telepített kiegészítő berendezések?	32
<b>A KÉP SZEMCSÉS</b>	Megfelelőek a nyomtató-illesztőprogram beállításai a nyomtatási feladathoz?	33
<b>A KÉP TÚL VILÁGOS VAGY TÚL SÖTÉT</b>	Az általános nyomtatási telítettség túl világos?	33
	Szükséges a kép (különösen egy fotó) korrekciója? (Windows)	33
<b>PONTATLAN TÓNUSOK</b>	„Auto szürke beállítás (nyomtatáshoz)” műveletet hajtott végre?	33
<b>A SZÖVEG ÉS A VONALAK HALVÁNYAK, ÉS NEHEZEN KIVEHETŐEK</b>	Az általános nyomtatási telítettség túl világos?	34
	Finom vonalak találhatóak az eredeti adatokban?	34
<b>A KÉP EGY RÉSZÉ LEMARADT</b>	A feladat által kiválasztott papírméret megegyezik a tálcába töltött papír méretével?	34
	Megfelelő a nyomtatás tájolásának beállítása (álló vagy fekvő)?	34
	Jól lettek beállítva a margók az alkalmazás elrendezési beállításában?	34
<b>A KÉP FEJVEL LEFELÉ JELENIK MEG</b>	Olyan típusú papírt használ (lyukasztató papírt stb.), amely csak egy bizonyos tájolásban tölthető be?	35
	Megfelelő kötési pozíciót választott a kétoldalas nyomtatáshoz?	35
<b>ÉRTELMETLEN KARAKTEREK VANNAK KINYOMTATVA</b>	Instabil a számítógép vagy a gép?	35
<b>A ROUTER KICSERÉLÉSÉT KÖVETŐEN NEM MŰKÖDIK A NYOMTATÁS A KÉSZÜLÉKEN</b>	A számítógép és a készülék csatlakozása megfelelő?	36



## NEM MŰKÖDIK A NYOMTATÁS



### Ellenőrzés

**Megfelelően van csatlakoztatva a számítógép a géphez?**



### Megoldás

**Ugyanahhoz a hálózathoz (LAN stb.) van csatlakoztatva a gép, mint a számítógép?**

**Megfelelően lett az IP cím kiválasztva? (Windows)**

**A szabványos TCP/IP-port használatával létrehozott nyomtatóportot használ? (Windows)**

**Instabil állapotban van a számítógép?**

**Megfelelően lett megadva a gép a nyomtatáshoz használt alkalmazásban?**

**Megfelelően működnek a hálózati csatlakozás eszközei?**

**Túl rövid az I/O időtúllépés beállítása?**

■ Győződjön meg róla, hogy a számítógépen és a gépen a kábel biztonságosan lett-e a LAN csatlakozóhoz, illetve USB porthoz csatlakoztatva. Ha hálózathoz kapcsolódik, győződjön meg arról, hogy a LAN-kábel megfelelően csatlakozik a hubhoz.

▶ [A főkapcsoló és a csatlakozók helyzete \(4. oldal\)](#)

■ A készüléknek ugyanahhoz a hálózathoz kell csatlakoznia, mint a számítógépnek. Ha nem tudja, mely hálózatra csatlakozik a gép, érdeklődjön a hálózati rendszergazdától.

■ Ellenőrizze az IP cím beállítását. Ha a gép nem rendelkezik állandó IP címmel (a gép a DHCP kiszolgálótól kap IP címet), nem lehet nyomtatni, ha az IP cím módosul. A készülék IP-címét a beállítási mód [Hálózati állapot] lapján ellenőrizheti. Ha az IP cím megváltozott, módosítsa a portbeállítást a nyomtató-illesztőprogramban. ⇒ „Beállítások” → [Állapot] → [Hálózati állapot] Lásd: Szoftvertelepítési útmutató Ha az IP-cím gyakran változik, ajánlott állandó IP-címet hozzárendelni a készülékhez. ⇒ „Beállítások (rendszergazda)” → [Rendszerbeállítások] → [Hálózati beállítások]

■ Ellenőrizze a számítógép beállításait. Ha a Windows rendszerben Szabványos TCP/IP-port használatával létrehozott portot használ, és az [SNMP állapot engedélyezve] jelölőnégyzet értéke , előfordulhat, hogy nem lehet megfelelően nyomtatni. Állítsa az [SNMP állapot engedélyezve] jelölőnégyzetet  értékre. Lásd: Szoftvertelepítési útmutató

■ Indítsa újra a számítógépet. A nyomtatás néha nem lehetséges, ha több alkalmazást futtat egyszerre, illetve, ha nincs elegendő szabad terület a memóriában vagy a merevlemezben. Indítsa újra a számítógépet.

■ Ellenőrizze, hogy a nyomtató-illesztőprogramot kiválasztotta-e az alkalmazás nyomtatási ablakában. Ha a készülék nyomtató-illesztőprogramja nem jelenik meg a használható nyomtató-illesztőprogramok listájában, előfordulhat, hogy a telepítése nem megfelelő. Távolítsa el a nyomtató-illesztőprogramot, és telepítse újból. Lásd: Szoftvertelepítési útmutató

■ Győződjön meg róla, hogy az útválasztók és más hálózati csatlakozási eszközök megfelelően működnek-e. Ha valamelyik eszköz nincs bekapcsolva, vagy hibásan működik, a probléma megoldásához olvassa el az eszköz használati kézikönyvét.

■ Forduljon a rendszergazdához. Ha az I/O időtúllépési beállítás túl rövid, hiba jelentkezik a nyomtatóra írás közben. Kérje meg a rendszergazdát, hogy konfigurálja egy megfelelő időtartamot az „[I/O Időtúllépés]” elem alatt. ⇒ „Beállítások (rendszergazda)” → [Rendszerbeállítások] → [Nyomtató beállítások] → [Feltétel Beállítások] → [Interfész Beállítások] → [I/O Időtúllépés].



### Ellenőrzés

**Nyomtatott a gép Figyelmeztető oldalt?**



### Megoldás

- Ellenőrizze a figyelmeztető oldalt. Figyelmeztető oldalt nyomtat a gép, amelyen jelzi a probléma okát, ami miatt a nyomtatási feladatot nem lehet végrehajtani a megadottak szerint, és az ok nem jelenik meg a kijelzőn. Olvassa el a kinyomtatott oldalt, és tegye meg a szükséges intézkedéseket. Figyelmeztető oldalt nyomtat a gép például az alábbi esetekben.
  - A nyomtatási feladat túl nagy a memóriához.
  - Olyan funkciót adott meg, amelyet a rendszergazda letiltott.A gyári alapértelmezett beállítás szerint a Figyelmeztető oldal le van tiltva.

**A rendszergazda letiltott bizonyos funkciókat?**

- Forduljon a rendszergazdához. Ha a felhasználói hitelesítés engedélyezett, a felhasználói beállításokban korlátozhatták az Ön által használható funkciókat. Forduljon a rendszergazdához.



## MELYIK NYOMTATÓMEGHAJTÓT KELL TELEPÍTENI



### Ellenőrzés

**Telepítés előtt ellenőrizze az egyes nyomtatómeghajtó jellemzőit.**



### Megoldás

- Minden nyomtatómeghajtó külön funkciókkal jellemezhető. Telepítse és használja a saját igényeinek megfelelő nyomtatómeghajtót.
  - PCL6 nyomtatómeghajtó  
A gép támogatja a Hewlett-Packard PCL6 nyomtatóvezérlő-nyelvét. Gyorsan nyomtat, és megfelel a rendszeres nyomtatási feladatokhoz.
  - PS nyomtatómeghajtó  
A PS nyomtatómeghajtó támogatja az Adobe Systems Incorporated által kifejlesztett PostScript 3 lepleíró nyelvet. A képek és a finomgrafika kitűnő szintű nyomtatása.
  - PPD nyomtatómeghajtó  
A PPD nyomtatómeghajtó lehetővé teszi, hogy a gép a Windows szabványos PS-illesztőprogramjával nyomtasson.



## NEM TUDOM, HOGYAN KELL VISSZAVONNI A SZÍNES NYOMTATÁST



### Ellenőrzés

**A nyomtatás visszavonásához kövesse az alábbi lépéseket**



### Megoldás

- Ha a nyomtatási adatok nem kerültek be a várakozási sorba, akkor olvassa el az operációs rendszer vagy az alkalmazás kézikönyvét. Ha a nyomtatási adatok bekerültek a várakozási sorba, érintse meg a [Feladat Állapot] gombot, a [Nyomt. sor] gombot vagy a [Feladatsor] gombot, és válassza ki a listából törölni kívánt feladatot. Nyissa meg a műveleti panelt, majd érintse meg a [Stop/törlés] gombot. Megjelenik egy üzenet, hogy erősítse meg a visszavonást. Érintse meg a [Törlés] gombot.



# A KÉTOLDALAS NYOMTATÁS NEM MŰKÖDIK



## Ellenőrzés

A kiválasztott papírtálca beállítása olyan papírtípust ad meg, amely nem használható kétoldalas nyomtatáshoz?

Speciális papírméretet vagy -típust használ?

A rendszergazda letiltott bizonyos funkciókat?



## Megoldás

■ Beállítás módban ellenőrizze a „Papírtálca beállítások” értékeit.  
⇒ „Beállítások” → [Rendszerbeállítások] → [Közös beállítások] → [Papír beállítások] → [Papírtálca beállítások] → [Tálca regisztráció] → [Engedélyezett feladat adagolása]  
A kezdőképernyőn jelölje be a [Tálca beáll.] lehetőséget.  
Érintse meg a kiválasztott tálcát, majd a megjelenő képernyőn érintse meg a [Papír tulajdonságok] gombot.  
Ha a papírtulajdonságok képernyőjén a [Kétoldalas Letiltása] jelölőnégyzet , akkor a tálca nem használható kétoldalas nyomtatáshoz. Módosítsa a papírtípust olyanra, amely kétoldalas nyomtatáshoz is használható.

■ A kétoldalas másoláshoz használható papírtípusokról és -méretekről a Beüzemelési útmutató „MŰSZAKI JELLEMZŐK” c. részében olvashat.

■ Forduljon a rendszergazdához.  
Lehet, hogy beállítás módban néhány funkció le van tiltva. Forduljon a rendszergazdához.  
Ha a felhasználó hitelesítés engedélyezett, a felhasználói beállításaiiban lekorlátozhatták az Ön által használható funkciókat. Forduljon a rendszergazdához.



# A SZÁMÍTÓGÉP EGYIK MEGOSZTOTT MAPPÁJÁBAN LÉVŐ FÁJLT NEM LEHET KÖZVETLENÜL KINYOMTATNI



## Ellenőrzés

Engedélyezve vannak a gépen az [Ipssec beállítások]?



## Megoldás

■ Forduljon a rendszergazdához.  
Ha beállítási módban engedélyezett az [Ipssec beállítások], előfordulhat, hogy a számítógépes környezetben nem lehet a megosztott mappákból közvetlenül fájlokat nyomtatni. Az [Ipssec beállítások] tudnivalóiról forduljon a rendszergazdához.  
⇒ „Beállítások” → [Biztonsági Beállítások] → [Ipssec beállítások]



# NEM HASZNÁLHATÓ A GÉPRE TELEPÍTETT TÁLCA, FINISHER, VAGY MÁS KIEGÉSZÍTŐ BERENDEZÉS



## Ellenőrzés

Konfigurálva lettek a nyomtató-illesztőprogramban a gépre telepített kiegészítő berendezések?



## Megoldás

■ Nyissa meg a nyomtató tulajdonságai párbeszédpanelt, majd kattintson az [Automata konfiguráció] gombra az [Opciók] lapon. (Windows)  
Ha az automatikus konfigurációt nem tudja elvégezni, olvassa el a Szoftvertelepítési útmutatót.



## A KÉP SZEMCSÉS



### Ellenőrzés

Megfelelőek a nyomtató-illesztőprogram beállításai a nyomtatási feladathoz?



### Megoldás

- Ellenőrizze a nyomtató-illesztőprogram beállításait. A nyomtatási beállításoknál [600dpi], [600dpi (Kiváló minőség)] és [1200dpi] nyomtatási módok közül választhat. Ha nagyon tiszta képre van szüksége, válassza az [1200dpi] beállítást. Windows: A felbontás beállítását a nyomtató-illesztőprogram tulajdonságok ablakának [Képminőség] lapján választhatja ki. (A Mac OS 10.5 környezetben a nyomtatási ablak [Advanced1] menüjében válassza ki a felbontást.)



## A KÉP TÚL VILÁGOS VAGY TÚL SÖTÉT



### Ellenőrzés

Az általános nyomtatási telítettség túl világos?



### Megoldás

Szükséges a kép (különösen egy fotó) korrekciója? (Windows)

- Az általános nyomtatási telítettség megváltoztatásához használja az alábbi beállítást. Válassza a „Beállítások (webes felület)” menüt – [Rendszerbeállítások] → [Képminőség beállítás] → [Nyomtatási képminőség] → [Gyors képminőség beállítás]. Az alapértelmezett [2] beállítást állítsa [3 (Éles)] értékre az általános telítettség növeléséhez, vagy [1 (Tompá)] értékre az általános telítettség csökkentéséhez.
- Ellenőrizze a nyomtató-illesztőprogram beállításait. Javítsa a világosságot és a kontrasztot a nyomtató-illesztőprogram [Kép beállítás] fülén a [Képminőség] funkcióval. Használja ezeket a beállításokat egyszerű javításokhoz olyan esetekre, ha a számítógépen nincs megfelelő képszerkesztő program telepítve.



## PONTATLAN TÓNUSOK



### Ellenőrzés

„Auto szürke beállítás (nyomtatáshoz)” műveletet hajtott végre?



### Megoldás

- Kérje meg a rendszergazdát a „[Auto szürke beállítás (nyomtatáshoz)]” végrehajtására. ⇒ „Beállítások (rendszergazda)” → [Rendszerbeállítások] → [Képminőség beállítása] → [Gyakori funkciók] → [Auto szürke beállítás (nyomtatáshoz)]



# A SZÖVEG ÉS A VONALAK HALVÁNYAK, ÉS NEHEZEN KIVEHETŐEK



## Ellenőrzés

**Az általános nyomtatási telítettség túl világos?**

**Finom vonalak található az eredeti adatokban?**



## Megoldás

■ Az általános nyomtatási telítettség megváltoztatásához használja az alábbi beállítást. Válassza a „Beállítások (webes felület)” menüt – [Rendszerbeállítások] → [Képminőség beállítása] → [Nyomtatási képminőség] → [Gyors képminőség beállítása]. Az alapértelmezett [2] beállítást állítsa [3 (Éles)] értékre az általános telítettség növeléséhez, vagy [1 (Tompá)] értékre az általános telítettség csökkentéséhez.

■ Változtassa meg bizonyos nyomtatott vonalak szélességét. Válassza a „Beállítások (webes felület)” menüt – [Rendszerbeállítások] → [Képminőség beállítása] → [Nyomtatási képminőség] → [Vonaltvastagság]. Növelje az [5] alapértelmezett beállítás értékét a vonal vastagításához, ill. csökkentse az értéket a vonalak vékonyításához. (A szöveges és raszteradatok, például a bitmap képek nem módosíthatók.)



# A KÉP EGY RÉSZE LEMARADT



## Ellenőrzés

**A feladat által kiválasztott papírméret megegyezik a tálcába töltött papír méretével?**

**Megfelelő a nyomtatás tájolásának beállítása (álló vagy fekvő)?**

**Jól lettek beállítva a margók az alkalmazás elrendezési beállításában?**



## Megoldás

■ Ellenőrizze, hogy a papírméret beállítás egyezik-e a tálcába töltött papír méretével.  
Windows: A beállítást a nyomtató-illesztőprogram [Papírforrás] lapján választhatja ki.  
Ha a [Papírfiók] lehetőséget választotta, ellenőrizze a betöltött papírt és a papírméret beállításait.  
Mac OS: A beállítást a [Page Setup] menüben választhatja ki.

■ Állítsa be a képnek megfelelő nyomtatási tájolást.  
Windows: A beállítást a nyomtató-illesztőprogram [Fő] lapján választhatja ki.  
Mac OS: A beállítást a [Page Setup] menüben választhatja ki.

■ Válasszon megfelelő papírméretet és margókat az alkalmazás elrendezési beállításában.  
Ha a kép széle a nyomtatható területen kívülre esik, akkor a készülék a szél levágja.



# A KÉP FEJJEL LEFELÉ JELENIK MEG



## Ellenőrzés

Olyan típusú papírt használ (lyukasztató papírt stb.), amely csak egy bizonyos tájolásban tölthető be?

Megfelelő kötési pozíciót választott a kétoldalas nyomtatáshoz?



## Megoldás

- Nyomtatás előtt 180 fokkal forgassa el a képet.  
Ha a kép és a papír mérete megegyezik, de a tájolás eltérő, a kép tájolása automatikusan elforgatásra kerül, hogy egyezzen a papírral. Viszont ha a papír csak fix tájolással tölthető be, előfordulhat, hogy a kép fejjel lefelé fog kinyomtatódni. Ez esetben nyomtatás előtt forgassa el a képet 180 fokkal.  
Windows: A beállítás kiválasztása az „Tájolás” részben történik a nyomtató-illesztőprogram [Fő] lapján.  
Mac OS: A beállítást a nyomtatási ablak [Layout] menüjében adhatja meg.
- Győződjön meg, hogy megfelelő-e a kötési pozíció.  
2-oldalas nyomtatás esetén minden második oldal fejjel lefelé lesz kinyomtatva, ha kötési pozíciónak a jegyzetomb kötést állítja be.  
Windows: A beállítást a nyomtató-illesztőprogram [Fő] lapján választhatja ki.  
Mac OS: A beállítást a nyomtatási ablak [Layout] menüjében adhatja meg.



# ÉRTELMETLEN KARAKTEREK VANNAK KINYOMTATVA



## Ellenőrzés

Instabil a számítógép vagy a gép?



## Megoldás

- Törölje a nyomtatást, indítsa újra a számítógépet és a készüléket, majd kísérelje meg újra a nyomtatást.  
Ha csak kevés szabad hely van a memóriában vagy a számítógép merevlemezén, vagy ha sok feladat sorakozik a gépben és csak kevés szabad memóriája maradt, a szöveg értelmetlen karakterekkel lehet kinyomtatva.  
A nyomtatás törlése:
  - Windows:  
Kattintson duplán az eszköztár jobb alsó részén megjelenő nyomtató ikonra, és kattintson a „Minden dokumentum törlése” (vagy a „Nyomatási dokumentumok törlése”) elemre a [Nyomtató] menüben.
  - Mac OS:  
Kattintson duplán a nyomtatólistában a gép nevére, válassza ki a törölni kívánt feladatot, és törölje.
  - A készüléken:  
Érintse meg a feladat állapot kijelzőt a kezelőpanelen, érintse meg a [Nyomtatás] fület a képernyő váltásához, érintse meg a törölni kívánt nyomtatási feladat gombját, és érintse meg a [Stop/törlés] gombot. Megjelenik egy üzenet, hogy erősítse meg a visszavonást. Érintse meg a [Törlés] gombot.Ha az újraindítás után is össze-vissza karakterek láthatók a nyomaton, kérje meg a rendszergazdát, hogy hosszabbítsa meg az [I/O Időtűllépés] idejét beállítási módban.  
⇒ „Beállítások (rendszergazda)” → [Rendszerbeállítások] → [Nyomtató beállítások] → [Feltétel Beállítások] → [I/O Időtűllépés].  
Ha a fenti lépések után is értelmetlen karaktereket nyomtat a gép, törölje, majd telepítse újra a nyomtató-illesztőprogramot.



# A ROUTER KICSERÉLÉSÉT KÖVETŐEN NEM MŰKÖDIK A NYOMTATÁS A KÉSZÜLÉKEN



## Ellenőrzés

A számítógép és a készülék csatlakozása megfelelő?



## Megoldás

■ Előfordulhat, hogy a számítógép és a készülék közötti hálózati kapcsolat nem működik megfelelően. Ellenőrizze a készülék IP-címét és a számítógép IP-címét, és győződjön meg arról, hogy a számítógép a készülékhez csatlakozik. Ellenőrizze, hogy a megfelelő „Nyomtató port” szerepel-e a számítógép-illesztőprogram beállításáiban.

- Ellenőrizze az IP cím beállítását.

Ha a gép nem rendelkezik állandó IP címmel (a gép a DHCP kiszolgálótól kap IP címet), nem lehet nyomtatni, ha az IP cím módosul.

A készülék IP-címét a beállítási mód [Hálózati állapot] lapján ellenőrizheti. Ha az IP cím megváltozott, módosítsa a portbeállítást a nyomtató-illesztőprogramban.

⇒ „Beállítások” → [Állapot] → [Hálózati állapot]

Lásd: Szoftvertelepítési útmutató

Ha az IP-cím gyakran változik, ajánlott állandó IP-címet hozzárendelni a készülékhez.

⇒ „Beállítások (rendszergazda)” → [Rendszerbeállítások] → [Hálózati beállítások]

- Ellenőrizze, hogy a helyes nyomtató port van beállítva a számítógépen.

Windows:

[Beállítás] → [Vezérlőpult] → [Eszközök és nyomtatók megjelenítése] →

Válassza ki és kattintson a jobb gombbal a nyomtatóra → [Nyomtató

tulajdonságai] → [Port]

Mac OS:

Törölje le majd telepítse újra a nyomtatót.



## ELLENŐRZŐLISTA

A rendszergazda letiltott bizonyos funkciókat?

Lehet, hogy beállítás módban néhány funkció le van tiltva. Ha a felhasználói hitelesítés engedélyezett, a felhasználói beállításokban korlátozhatták az Ön által használható funkciókat. Forduljon a rendszergazdához.

<b>? Probléma</b>	<b>✓ Ellenőrzés</b>	<b>Oldal</b>
<b>NEM MŰKÖDIK A KÜLDÉS</b>	A telefonvonal csatlakozása megfelelő?	38
	A telefonvonalhoz megfelelő tárcsázási mód van beállítva?	38
	Foglalt jelzést kapott?	38
	Kommunikációs hiba történt?	38
	Megjelenik egy üzenet, amely arról tájékoztatja, hogy a memória megtelt?	38
	Megjelenik egy üzenet, amely arról tájékoztatja, hogy az eredeti méret nem érzékelhető?	39
	A feladat állapota képernyő (kész feladatok) vagy az átviteli jelentés arról tájékoztatja, hogy az adatküldés sikertelen volt?	39
	Összehajtott eredetit helyezett a készülékbe?	39
	Az alcím és a jelszó helyes? (F-kódolt kommunikáció esetén)	39
<b>A FOGADÓOLDALI FAXNYOMATOK ÜRESEK</b>	Az eredetit másolandó felülettel felfelé vagy lefelé, helyesen tette be?	39
	Ha a fogadó gépbe hőpapír van töltve, a hőpapír a rossz oldalával van betöltve?	39
<b>A FOGADÓOLDALI FAXGÉP CSÖKKENTI AZ ÁTKÜLDÖTT FAX MÉRETÉT</b>	Be lett állítva az elforgatásos küldés?	39
<b>AZ ADATKÜLDÉS NEM KEZDŐDIK MEG A MEGADOTT IDŐPONTBAN</b>	A gép óráján a pontos idő van beállítva?	40
	Adatküldés van folyamatban?	40
<b>A FOGADÁS UTÁN NEM MŰKÖDIK A NYOMTATÁS</b>	Megjelenik a jelszóbeviteli képernyő?	40
	A felosztásos nyomtatás le lett tiltva a beállítási módban (rendszergazda)?	40
	A fogadott faxok számára engedélyezve van a továbbítás (a Bejövő útvonal funkció)?	40
<b>A KÉZI FOGADÁS/LEHÍVÁSFOGADÁS NEM LEHETSÉGES</b>	Van még szabad memória?	41
<b>A FOGADOTT KÉP HALVÁNY</b>	A faxolt eredeti is halvány?	41
<b>A GÉP NEM KEZDI MEG A FAXFOGADÁST</b>	A fogadási üzemmód [Kézi Fogadás] értékre van állítva a beállítási módban?	41
	Van még szabad memória?	41
<b>A TÁRCSÁZÁS NEM LEHETSÉGES</b>	A telefonmellék csatlakoztatva van?	42
	Engedélyezve van a külső telefon a beállítási módban? (Ha külső telefon van csatlakoztatva)	42
	A vonal foglalt?	42
<b>NEM LEHET A MÁSIK FÉLLEL BESZÉLNI</b>	A hangszóróval tárcsázott?	42
<b>EGY CÍM (EGYÉRINTÉSES EGYEDI VAGY CSOPORTOS GOMB) NEM MENTHETŐ</b>	A maximális számú gombot tárolta?	42
<b>EGY CÍM (EGYÉRINTÉSES EGYEDI VAGY CSOPORTOS GOMB) NEM SZERKESZTHETŐ VAGY TÖRÖLHETŐ</b>	Fenntartott küldésben vagy egy folyamatban lévő küldésben használja ezt a gombot?	43
	A rendszergazda letiltott bizonyos funkciókat?	43
	A rendszergazda engedélyezett egy olyan funkciót, amely meggátolja a szerkesztést/törlést?	43
<b>SZERETNÉM ELLENŐRIZNI A KÜLDÉSI/FOGADÁSI ELŐZMÉNYEKET</b>	Nyomja meg a [Küldési előzmények] gombot. (Csak küldési előzmények)	43
	Ellenőrzés a [Feladat Állapot] gombbal.	43
<b>NEM TUDOM, HOGYAN KELL TOVÁBBÍTANI FOGADOTT FAXOKAT</b>	Beállítás módban használja a fogadott fax továbbítási beállításait.	43



Probléma	Ellenőrzés	Oldal
<b>NEM TUDOM, HOGYAN KELL MEGTEKINTENI A FOGADOTT FAXOKAT</b>	Beállítási módban engedélyezze a fogadott faxok előnézeti kép beállítását.	44
<b>AZ ÉRTESETÉS TÚL HANGOS VAGY TÚL HALK, VAGY NEM HALLHATÓ (HANGERŐ-BEÁLLÍTÁS)</b>	Beállította a hangerőt beállítási módban a hangszóró beállításainál?	44
	Beállíthatja az eredeti beolvasásának befejezését jelző hang hangerejét a beállítási mód Beolvasás-befejezési hang beállítása képernyőjén.	44
<b>NEM TUDOM, HOGYAN KELL TÁROLNI VAGY KINYOMTATNI A KÜLDŐ ADATAIT</b>	A küldő adatait a beállítási mód „Saját nevek és rendeltetési helyek” funkciójával tárolhatja.	44
<b>A CSOPORTOS KÜLDÉS NEM MŰKÖDIK</b>	A csoportos küldés le lett tiltva a beállítási módban (rendszergazda)?	45
<b>NEM TUDOM, HOGYAN KELL ELLENŐRIZNI A CÍMET EGY FAX KÜLDÉSEKOR</b>	Érintse meg a [Cím áttekintés] gombot.	45
	Beállítási módban a „Fax rend. hely megerősítés” engedélyezve van?	45



## NEM MŰKÖDIK A KÜLDÉS



### Ellenőrzés

**A telefonvonal csatlakozása megfelelő?**

**A telefonvonalhoz megfelelő tárcsázási mód van beállítva?**

**Foglalt jelzést kapott?**

**Kommunikációs hiba történt?**

**Megjelenik egy üzenet, amely arról tájékoztatja, hogy a memória megtelt?**



### Megoldás

■ Ellenőrizze a telefonvonal-aljzatot, a fali aljzatot és a bővítő adaptereket, hogy minden csatlakozás valóban megfelelő-e.

▶ [A főkapcsoló és a csatlakozók helyzete \(4. oldal\)](#)

■ Kérje meg a rendszergazdát annak ellenőrzésére, hogy a „Tárcsázási Mód Beállítása” megfelelő-e a használt telefonvonalhoz.

Válassza ki beállítási módban a telefonvonal típusát a „Tárcsázási Mód Beállítása” mezőben (rendszergazda).

⇒ „Beállítások” → [Rendszerbeállítások] → [Kép Küldési Beállítások]

→ [Fax Beállítások] → [Alapértelmezett Beállítások] → [Tárcsázási Mód Beállítása]

■ Ha foglalt jelzést kapott, az adatküldés átmenetileg félbeszakad, majd gép rövid idő múlva automatikusan újrapróbálkozik. A gyári alapértelmezett beállítás: Két kísérlet 3 perces időközzel.

⇒ „Beállítások” → [Rendszerbeállítások] → [Kép Küldési Beállítások]

→ [Fax Beállítások] → [Küldési beállítások] → [Újrahívás foglalt vonal esetén]

Az adatküldés megszakításához érintse meg a feladatállapot kijelzőt a kezelőpanelen, majd a törölni kívánt nyomtatási feladat gombját, végül pedig a [Stop/törlés] gombot a műveletpanelen. Megjelenik egy üzenet, hogy erősítse meg a visszavonást. Érintse meg a [Mégsem] gombot.

■ Ha az adatküldés megakadását okozó hiba történt, az adatküldés átmenetileg félbeszakad, majd gép rövid idő múlva automatikusan újrapróbálkozik. A gyári alapértelmezett beállítás: Két kísérlet 3 perces időközzel.

⇒ „Beállítások (rendszergazda)” → [Rendszerbeállítások] → [Kép Küldési Beállítások] → [Fax Beállítások] → [Küldési beállítások] → [Újrahívás kommunikációs hiba esetén]

Az adatküldés megszakításához érintse meg a feladatállapot kijelzőt a kezelőpanelen, majd a törölni kívánt nyomtatási feladat gombját, végül pedig a [Stop/törlés] gombot a műveletpanelen. Megjelenik egy üzenet, hogy erősítse meg a visszavonást. Érintse meg a [Törlés] gombot.

A gép támogatja a hibajavítási módot (error correction mode, ECM), és úgy van konfigurálva, hogy automatikusan újraküldje a faxnak a vonalban lévő zaj miatt hiányzó részét.

⇒ „Beállítások” → [Rendszerbeállítások] → [Kép Küldési Beállítások] → [Fax Beállítások] → [Alapértelmezett Beállítások] → [ECM]

■ Ossza részekre az eredetiket, és faxolja el őket részenként, vagy használjon közvetlen adatküldést.

Ha a memória megtelik, az adatküldés megszakad.



## Ellenőrzés

Megjelenik egy üzenet, amely arról tájékoztatja, hogy az eredeti méret nem érzékelhető?

A feladat állapota képernyő (kész feladatok) vagy az átviteli jelentés arról tájékoztatja, hogy az adatküldés sikertelen volt?

Összehajtott eredetit helyezt a készülékbe?

Az alcím és a jelszó helyes? (F-kódolt kommunikáció esetén)



## Megoldás

■ Helyezze be ismét az eredetit.  
Ha az eredeti mérete továbbra sem érzékelhető, adja meg kézzel.

■ Küldje át újra az adatokat.  
Ha az adatküldés az [Újrahívás foglalt vonal esetén] vagy az [Újrahívás kommunikációs hiba esetén] pontban beállított újrahívás után is sikertelen, a sikertelenségről tájékoztató üzenet megjelenik a feladat állapota képernyőn és az átviteli jelentésben.

■ A kijelzőn megjelenő utasítások szerint hajtsa szét az eredetit, helyezze újra az automatikus dokumentumadagolóba, és olvassa be megint.  
Ha összehajtott eredetit helyezt az automatikus dokumentumadagolóba, a gép hibát jelez, és az eredeti tényleges méretének felismerésekor megszakítja a lapolvasást.

■ Ellenőriztesse a másik gép kezelőjével, hogy az alcím és a jelkód biztosan helyes legyen.



## A FOGADÓOLDALI FAXNYOMATOK ÜRESEK



### Ellenőrzés

Az eredetit másolandó felülettel felfelé vagy lefelé, helyesen tette be?

Ha a fogadó gépbe hőpapír van töltve, a hőpapír a rossz oldalával van betöltve?



### Megoldás

■ Helyezze be újra az eredetit a megfelelő tájolásban, majd küldje el újra.  
Ha a dokumentumüveget használja, az eredetit a másolandó felülettel lefelé tegye be. Ha az automatikus dokumentumadagolót használja, az eredetit másolandó felülettel felfelé tegye be. Helyezze be az eredetit a megfelelő tájolásban, majd küldje el újra a faxot.

■ Egyeztessen a másik gép kezelőjével.



## A FOGADÓOLDALI FAXGÉP CSÖKKENTI AZ ÁTKÜLDÖTT FAX MÉRETÉT



### Ellenőrzés

Be lett állítva az elforgatásos küldés?



### Megoldás

■ Engedélyezze a „Elforgatásos Küldési Beállítás” beállítást az átvitel előtt.  
Ha az [Elforgatásos Küldési Beállítás] nincs engedélyezve (a kép nincs elforgatva), lehetséges, hogy a fogadóoldali gép lecsökkenti egy függőlegesen behelyezett eredeti méretét.  
⇒ „Beállítások” → [Rendszerbeállítások] → [Kép Küldési Beállítások] → [Fax Beállítások] → [Küldési beállítások] → [Elforgatásos Küldési Beállítás] →   
Ha a „Vegyes méretű eredeti” lehetőség engedélyezve van az Egyebek részben, és eltérő méretű eredeti küldésére kerül sor, az elforgatásos küldés le lesz tiltva.



## AZ ADATKÜLDÉS NEM KEZDŐDIK MEG A MEGADOTT IDŐPONTBAN



### Ellenőrzés

A gép óráján a pontos idő van beállítva?

Adatküldés van folyamatban?



### Megoldás

■ Állítsa be a pontos időt a gép óráján.  
⇒ „Beállítások” → [Rendszerbeállítások] → [Közös beállítások] → [Óra]

■ Ha egy másik adatküldés van folyamatban, amikor elérkezik a megadott idő, az időzített művelet a folyamatban lévő adatküldés befejezése után fog elkezdődni.



## A FOGADÁS UTÁN NEM MŰKÖDIK A NYOMTATÁS



### Ellenőrzés

Megjelenik a jelszóbeviteli képernyő?

A felosztásos nyomtatás le lett tiltva a beállítási módban (rendszergazda)?

A fogadott faxok számára engedélyezve van a továbbítás (a Bejövő útvonal funkció)?



### Megoldás

■ Adjon meg egy megfelelő jelszót a számgombokkal.  
Engedélyezze a [Fogadott adatok megőrzési beállításai] opciót. Ha nem ismeri a jelszót, forduljon a rendszergazdához.  
⇒ „Beállítások (rendszergazda)” → [Rendszerbeállítások] → [Kép Küldési Beállítások] → [Közös beállítások] → [Feltétel Beállítások] → [Fogadott adatok megőrzési beállításai]

■ Töltsön be a fogadott faxszal megegyező méretű papírt.  
Ha a [Nyomtatás valós méretben(Felosztás letiltva)] opció engedélyezve van a [Nyomtatási Stílus Beállítása] részben a beállítási módban, és a fogadott fax mérete nagyobb, mint bármelyik betöltött papír, a fax kinyomtatás nélkül kerül fogadásra, és tárolódik a memóriában. (Ha azonban a beérkezett fax A3 (11" x 17") méretűnél hosszabb, automatikusan több lapra lesz kinyomtatva.)  
⇒ „Beállítások” → [Rendszerbeállítások] → [Kép Küldési Beállítások] → [Fax Beállítások] → [Fogadási beállítások] → [Nyomtatási Stílus Beállítása]

■ Ha ki kell nyomtatnia egy fogadott faxot, kérje meg a rendszergazdát.  
Ha a Bejövő útvonal funkció engedélyezve van, a fogadott faxok automatikusan továbbítódnak egy megadott címre. Ha a [Nyomtatás hiba esetén] ki van választva a Bejövő útvonal engedélyezett állapota mellett, a fogadott faxok csak hiba esetén nyomtatódnak ki.  
⇒ „Beállítások (rendszergazda)” → [Kép Küldési Beállítások] → [Bejövő útvonal (Továbbítás/Tárolás) beállítások] → [Adminisztrációs beállítások] → [Bejövő útvonal beállítások]



## A KÉZI FOGADÁS/LEHÍVÁSFOGADÁS NEM LEHETSÉGES



### Ellenőrzés

Van még szabad memória?



### Megoldás

- Ha az alábbiak közül bármelyik érvényes, nyomtasson ki vagy töröljön néhány fogadott faxot, hogy növelje a faxok fogadására fordítható memória méretét.
  - A memória olyan adatokat tartalmaz, amelyek a fogadott képek ellenőrzése beállítás engedélyezett állapotában lettek fogadva.
  - A memória olyan adatokat tartalmaz, amelyek bizalmas fogadással lettek fogadva, vagy jelszóval védettek.
  - A fax a memóriatárban tárolódik.



## A FOGADOTT KÉP HALVÁNY



### Ellenőrzés

A faxolt eredeti is halvány?



### Megoldás

- Kérje meg a másik felet, hogy küldje újra a faxot kedvezőbb (sötétebb) megvilágítási beállítás használatával.



## A GÉP NEM KEZDI MEG A FAXFOGADÁST



### Ellenőrzés

A fogadási üzemmód [Kézi Fogadás] értékre van állítva a beállítási módban?



### Megoldás

- Állítsa a fogadási üzemmódot [Automatikus Fogadás] értékre.  
Ha a fogadási üzemmód értéke [Kézi Fogadás], a gép nem fogad automatikusan faxokat.  
⇒ „Beállítások (rendszergazda)” → [Rendszerbeállítások] → [Kép Küldési Beállítások] → [Fax adat fogadás/továbbítás (Kézi)] → [Fax Beállítások] → [Fogadási beállítások]  
Ha a beállítási módban a [Váltás kézről automatikus fogadásra] lehetőség van kiválasztva és egy fax fogadása kézi fogadási móddal történik, akkor a készülék meghatározott számú kicsengés után automatikusan átkapcsol automatikus fogadásra és fogadja a faxot.  
Kérje meg a rendszergazdát, hogy engedélyezze ezt a beállítást.  
⇒ „Beállítások (rendszergazda)” → [Rendszerbeállítások] → [Kép Küldési Beállítások] → [Fax Beállítások] → [Fogadási beállítások] → [Váltás kézről automatikus fogadásra] → [Átváltás automatikus vételre] →

Van még szabad memória?

- Növelje meg a szabad memória mennyiségét.
  - A memória olyan adatokat tartalmaz, amelyek a fogadott képek ellenőrzése beállítás engedélyezett állapotában lettek fogadva.
  - A memória olyan adatokat tartalmaz, amelyek bizalmas fogadással lettek fogadva, vagy jelszóval védettek.
  - A fax a memóriatárban tárolódik.



## A TÁRCSÁZÁS NEM LEHETSÉGES



### Ellenőrzés

A telefonmellék csatlakoztatva van?

Engedélyezve van a külső telefon a beállítási módban?  
(Ha külső telefon van csatlakoztatva)

A vonal foglalt?



### Megoldás

■ Ellenőrizze a csatlakozásokat.  
Ellenőrizze a telefonvonal-aljzatot, a fali aljzatot és a bővítő adaptereket, hogy minden csatlakozás valóban megfelelő-e.

■ Kérje meg a rendszergazdát a [Külső Telefon Beállítás] beállítás engedélyezésére.  
⇒ „Beállítások (rendszergazda)” → [Rendszerbeállítások] → [Kép Küldési Beállítások] → [Fax Beállítások] → [Alapértelmezett Beállítások] → [Külső Telefon Beállítás] →

■ Várjon, amíg a kommunikáció befejeződik.



## NEM LEHET A MÁSIK FÉLLEL BESZÉLNI



### Ellenőrzés

A hangszóróval tárcsázott?



### Megoldás

■ Használja a telefonmelléket.  
Ha a hangszóróval tárcsáz, Ön hallja ugyan a másik felet, ő azonban nem hallja Önt. Használja a telefonmelléket. (Opcionális vevőkészülék vagy telepített telefonmellék nélkül nem tud a másik féllel beszélni.)



## EGY CÍM (EGYÉRTINTÉSES EGYEDI VAGY CSOPORTOS GOMB) NEM MENTHETŐ



### Ellenőrzés

A maximális számú gombot tárolta?



### Megoldás

■ Ellenőrizze a tárolt gombok számát.  
Törölje azokat a címeket (egyérintéses gombokat vagy csoportos gombokat), amelyeket nem használ.



## EGY CÍM (EGYÉRINTÉSES EGYEDI VAGY CSOPORTOS GOMB) NEM SZERKESZTHETŐ VAGY TÖRÖLHETŐ



### Ellenőrzés

Fenntartott küldésben vagy egy folyamatban lévő küldésben használja ezt a gombot?

A rendszergazda letiltott bizonyos funkciókat?

A rendszergazda engedélyezett egy olyan funkciót, amely meggátolja a szerkesztést/törlést?



### Megoldás

■ Várjon, amíg a küldés befejeződik, vagy törölje a küldést, majd szerkessze vagy törölje a gombot.

■ Forduljon a rendszergazdához.  
Lehet, hogy beállítás módban néhány funkció le van tiltva.

■ Forduljon a rendszergazdához.  
Ha a rendszergazda engedélyezett olyan beállításokat, mint például a [Bejövő útvonal beállítások], a gombok nem szerkeszthetők vagy távolíthatók el.  
⇒ „Beállítások (rendszergazda)” → [Kép Küldési Beállítások]  
→ [Bejövő útvonal (Továbbítás/Tárolás) beállítások] → [Bejövő útvonal beállítások]



## SZERETNÉM ELLENŐRIZNI A KÜLDÉSI/FOGADÁSI ELŐZMÉNYEKET



### Ellenőrzés

Nyomja meg a [Küldési előzmények] gombot. (Csak küldési előzmények)

Ellenőrzés a [Feladat Állapot] gombbal.



### Megoldás

■ Érintse meg a [Küldési előzmények] gombot (Egyszerű fax mód) a küldési előzmények megmutatásához. Normál módban a műveleti panelen érintse meg a [Küldési előzmények] gombot.

■ Érintse meg a [Feladat Állapot] gombot, majd a [Fax] fület a faxfeladatok állapotának ellenőrzéséhez. Korábbi küldési vagy fogadási előzmények ellenőrzéséhez érintse meg a [Kész] gombot. A kommunikációs eredmények nyomtatásához nyissa meg a műveletpanelt és érintse meg a [Képküldés tevékenység jelentés nyomtatása] gombot.



## NEM TUDOM, HOGYAN KELL TOVÁBBÍTANI FOGADOTT FAXOKAT



### Ellenőrzés

Beállítás módban használja a fogadott fax továbbítási beállításait.



### Megoldás

■ A fogadott faxokat továbbíthatja egy előre beállított fogadó célállomáshoz. Engedélyezze az [Bejövő útvonal beállítások] beállítást a „Beállítások (rendszergazda)” részben  
- [Rendszerbeállítások] → [Kép Küldési Beállítások]  
→ [Bejövő útvonal (Továbbítás/Tárolás) beállítások].  
Érintse meg az [Hozzáadás] gombot és adja meg a továbbítás célállomását és a továbbítási feltételeket. Ha a beállításokkal elkészült, a fogadott faxok a megadott feltételek szerint kerülnek továbbításra.



## NEM TUDOM, HOGYAN KELL MEGTEKINTENI A FOGADOTT FAXOKAT



### Ellenőrzés

Beállítási módban engedélyezze a fogadott faxok előnézeti kép beállítását.



### Megoldás

- A fogadott faxokat továbbíthatja egy előre beállított fogadó célállomáshoz. Engedélyezze az [Fogadott adatok ellenőrzési beállításai] beállítását a „Beállítások (rendszergazda)” részben - [Rendszerbeállítások] → [Kép Küldési Beállítások] → [Közös beállítások] → [Feltétel Beállítások] → [Beállítás előnézete]. Fax fogadásakor érintse meg a képernyő felső részén a [Feladat Állapot] gomb mellett megjelenő ikont. A megjelenő rendszerinformáció képernyőn érintse meg az [Esemény információ] fület, majd a [Fax fogadási kép ellenőrzése] gombot. Érintse meg az ellenőrizni kívánt fogadott fax gombját, majd érintse meg a [Kép ellenőrzése] gombot a műveletpanelen a fax előnézetének megtekintéséhez.



## AZ ÉRTESÍTÉS TÚL HANGOS VAGY TÚL HALK, VAGY NEM HALLHATÓ (HANGERŐ-BEÁLLÍTÁS)



### Ellenőrzés

Beállította a hangerőt beállítási módban a hangszóró beállításainál?

Beállíthatja az eredeti beolvasásának befejezését jelző hang hangerejét a beállítási mód Beolvasás-befejezési hang beállítása képernyőjén.



### Megoldás

- Állítsa be a kagylóemelés nélküli hangerőt, a csengetési hangerőt, a küldés/fogadás befejezését jelző hangerőt és a küldési/fogadási hiba hangerőt a „Beállítások (rendszergazda)” képernyőn.  
⇒ „Beállítások (rendszergazda)” → [Rendszerbeállítások] → [Kép Küldési Beállítások] → [Fax Beállítások] → [Alapértelmezett Beállítások] → [Hangerő beállítások]
- Az eredeti beolvasásának befejezése után egy befejezést jelző hang hallható. A „Beállítások (rendszergazda)” menüben válassza a [Rendszerbeállítások] → [Kép Küldési Beállítások] → [Közös beállítások] → [Feltétel Beállítások] → [Lapolvasás Vége Hangjelzés Beállítás] beállítást a hangerő beállításához.



## NEM TUDOM, HOGYAN KELL TÁROLNI VAGY KINYOMTATNI A KÜLDŐ ADATAIT



### Ellenőrzés

A küldő adatait a beállítási mód „Saját nevek és rendeltetési helyek” funkciójával tárolhatja.



### Megoldás

- A küldő adatainak tárolásához válassza a „Beállítások (rendszergazda)” - [Rendszerbeállítások] → [Kép Küldési Beállítások] → [Közös beállítások] → [Saját nevek és rendeltetési helyek] parancsot.



## A CSOPORTOS KÜLDÉS NEM MŰKÖDIK



### Ellenőrzés

A csoportos küldés le lett tiltva a beállítási módban (rendszergazda)?



### Megoldás

- Nem végezhető csoportos küldés, ha a „Beállítások (rendszergazda)” - [Rendszerbeállítások] → [Kép Küldési Beállítások] → [Fax Beállítások] → [Küldési beállítások] → [Körfax letiltása] beállítás le van tiltva.



## NEM TUDOM, HOGYAN KELL ELLENŐRIZNI A CÍMET EGY FAX KÜLDÉSEKOR



### Ellenőrzés

Érintse meg a [Cím áttekintés] gombot.

Beállítási módban a „Fax rend. hely megerősítés” engedélyezve van?



### Megoldás

- Érintse meg a [Cím áttekintés] gombot a címlista megjelenítéséhez.

- Engedélyezze a beállítást a „Beállítások (rendszergazda)” - [Rendszerbeállítások] → [Kép Küldési Beállítások] → [Fax Beállítások] → [Alapértelmezett Beállítások] → [Fax rend.hely megerősítés] paranccsal. Ha ez a beállítás engedélyezve van, akkor a hibás átvitel megelőzése érdekében egy címmegegyeztetést kérő üzenet jelenik meg, ha faxot küld.





## ELLENŐRZÉSI LISTA

A rendszergazda letiltott bizonyos funkciókat?

Lehet, hogy beállítás módban néhány funkció le van tiltva. Ha a felhasználói hitelesítés engedélyezett, a felhasználói beállításokban korlátozhatták az Ön által használható funkciókat. Forduljon a rendszergazdához.

Probléma	Ellenőrzés	Oldal
<b>NEM MŰKÖDIK A KÜLDÉS</b>	Helyesen választotta ki a rendeltetési helyet (rendeltetési hely információt)? A megfelelő információk (e-mail cím vagy FTP szerver információ) vannak tárolva az adott rendeltetési helyhez?	47
	A képfájl mérete meghaladja a Beállítás módban (Rendszergazda) beállított e-mail melléklet méretkorlátozást?	47
	A képfájl mérete meghaladja a levelező kiszolgáló fájl mellékletre vonatkozó méretkorlátozását? (Ha a Lapolvasás e-mailbe funkciót használja)	47
	A címzett számítógép mappája megosztott mappa, hogy lehessen oda fájlokat küldeni? (Ha a Lapolvasás hálózati mappába funkciót használja)	47
	Engedélyezve vannak a gépen az [Ipsec beállítások]? (Ha a Lapolvasás hálózati mappába funkciót használja)	47
	Összehajtott eredetit helyezett a készülékbe?	47
<b>NEM MŰKÖDIK HELYESEN A SZÍNES MÓD AUTOMATIKUS KIVÁLASZTÁSA</b>	Az alábbi eredeti típusok egyikét olvassa be?	48
<b>A FOGADOTT KÉPFÁJLT NEM LEHET MEGNYITNI</b>	A címzett által használt képnézegető program megfelelő a fogadott képadatok formátumához?	48
	Megjelenik egy üzenet, amely a jelszó megadására kéri?	48
<b>NEM TUDOM, HOGYAN KELL MEGADNI AZ EREDETI/KÜLDÉSI MÉRETET</b>	Az egyszerű módot használja?	48
<b>A KÜLDÉS SOKÁIG TART</b>	Megfelelően lett megadva szkenneléskor a felbontási beállítás?	49
<b>ELŐRE KI VAN VÁLASZTVÁ EGY RENDELTETÉSI HELY</b>	Engedélyezve lett az [Alapértelmezett cím beállítása] a beállítás módban?	49
<b>A BEOLVASOTT KÉP KI VAN VÁGVA</b>	Az eredeti lapolvasási méret beállítása kisebb, mint az aktuális eredeti mérete?	49
<b>ROSSZ MINŐSÉGŰ A BEOLVASOTT KÉP</b>	Nyomatott anyag (például könyv vagy folyóirat) az eredeti?	50
	Színes vagy szürkeárnyalatos eredeti lapolvasásakor a színes mód [Mono2] értékre lett állítva?	50
	Vannak Internet fax címek a küldésben?	50
	A beállított felbontás túl alacsony?	50
	Túl nagy a tömörítési arány?	50
<b>A BEOLVASOTT KÉP ÜRES</b>	Az eredetit másolandó felülettel felfelé vagy lefelé, helyesen tette be?	50
<b>A BEOLVASOTT KÉP FEJJELEL LEFELÉ VAGY AZ OLDALÁN VAN</b>	Vannak Internet fax címek a küldésben?	51
<b>JPEG VOLT A KIVÁLASZTOTT FÁJLFORMÁTUM, DE A FÁJL TIFF-KÉNT LETT MENTVE</b>	Színes módban a [Mono2] beállítást választotta ki?	51
<b>A FÁJLMÉRET TÚL NAGY</b>	A színes mód [Szürkeárnyalatos] értékre volt állítva, amikor monokróm eredetit olvasott be?	51
	A beállított felbontás túl nagy?	51
	Túl kicsi a tömörítési arány?	51
<b>EGY CÍM (EGYÉRINTÉSES EGYEDI VAGY CSOPORTOS GOMB) NEM MENTHETŐ</b>	A maximális számú gombot tárolta?	52
<b>EGY CÍM (EGYÉRINTÉSES EGYEDI VAGY CSOPORTOS GOMB) NEM SZERKESZTHETŐ VAGY TÖRÖLHETŐ</b>	Fenntartott küldésben vagy egy folyamatban lévő küldésben használja ezt a gombot?	52
	A rendszergazda engedélyezett egy olyan funkciót, amely meggátolja a szerkesztést/törlést?	52



 Probléma	 Ellenőrzés	Oldal
<b>SZERETNÉM MÓDOSÍTANI EGY BEOLVASOTT KÉP FORMÁTUMÁT VAGY TÖMÖRÍTÉSÉT</b>	Használja a [Formátum] gombot.	52
<b>NEM TUDOM, HOGYAN KELL ELLENŐRIZNI A CÍMET EGY KÉP KÜLDÉSEKOR</b>	Érintse meg a [Cím áttekintés] gombot.	52
<b>A ROUTER KICSERÉLÉSÉT KÖVETŐEN, NEM MŰKÖDIK A LAPOLVASÁS HÁLÓZATI MAPPÁBA VAGY A LAPOLVASÁS</b>	Módosította a készülék IP-címét?	53



## NEM MŰKÖDIK A KÜLDÉS



### Ellenőrzés

Helyesen választotta ki a rendeltetési helyet (rendeltetési hely információt)? A megfelelő információk (e-mail cím vagy FTP szerver információ) vannak tárolva az adott rendeltetési helyhez?

A képfájl mérete meghaladja a Beállítás módban (Rendszergazda) beállított e-mail melléklet méretkorlátozást?

A képfájl mérete meghaladja a levelező kiszolgáló fájl mellékletre vonatkozó méretkorlátozását? (Ha a Lapolvasás e-mailbe funkciót használja)

A címzett számítógép mappája megosztott mappa, hogy lehessen oda fájlokat küldeni? (Ha a Lapolvasás hálózati mappába funkciót használja)

Engedélyezve vannak a gépen az [Ipsec beállítások]? (Ha a Lapolvasás hálózati mappába funkciót használja)

Összehajtott eredetit helyezte a készülékbe?



### Megoldás

■ Győződjön meg róla, hogy helyes információk vannak tárolva a rendeltetési helyre vonatkozóan és a rendeltetési helyet jól választotta ki. Ha a küldés e-mailen keresztül (Lapolvasás e-mailbe) sikertelen, hibaüzenet, például „Kézbesítetlen üzenet” jelentés érkezik a kijelölt rendszergazda e-mail címére. Ez az információ segíthet a probléma okának meghatározásában.

■ Forduljon a rendszergazdához. Ha a rendszergazda korlátozást állított be a küldendő fájlok méretére vonatkozóan, nem küldhető olyan fájl, amely a korlátozást túllépi.

■ Csökkentse az egy e-mailhez csatolt fájl méretét (csökkentse a beolvasandó lapok számát). A fájl mérete csökkenthető egy alacsonyabb felbontás használatával is. Kérdezze meg a levelező kiszolgáló rendszergazdájától (vagy internetszolgáltatójától stb.), hogy az e-mailek küldésekor milyen fájl méret-korlátozás érvényes.

■ Ha a címzett mappa nincs megosztott mappaként konfigurálva, válassza a „Megosztás” elemet a mappa tulajdonságok menüben. Ha a mappát áthelyezték, vagy egyébként módosították, lehet, hogy a „Megosztás” beállítás megszűnt.

■ Forduljon a rendszergazdához. Ha a [Ipsec beállítások] a beállítási módban engedélyezett, akkor bizonyos számítógépes környezetekben nem lehet beolvasni egy megosztott mappába. ⇒ „Beállítások (rendszergazda)” → [Rendszerbeállítások] → [Biztonsági Beállítások] → [Ipsec beállítások]

■ A kijelzőn megjelenő utasítások szerint hajtsa szét az eredetit, helyezze újra az automatikus dokumentumadagolóba, és olvassa be megint. Ha összehajtott eredetit helyezte az automatikus dokumentumadagolóba, a gép hibát jelez, és az eredeti tényleges méretének felismerésekor megszakítja a lapolvasást.



# NEM MŰKÖDIK HELYESEN A SZÍNES MÓD AUTOMATIKUS KIVÁLASZTÁSA



## Ellenőrzés

**Az alábbi eredeti típusok egyikét olvassa be?**

**Ha a Fekete-fehér nincs kiválasztva:**

- Vannak színek vagy színezés a papíron?

**Ha a Színes nincs kiválasztva:**

- Nagyon világos a szín az eredetin?
- A szín az eredetin nagyon sötét, majdnem fekete?
- Csak nagyon kis terület színes az eredetin?



## Megoldás

- Állítsa be kézzel a színes módot.

Ha a színes mód beállítása [Auto], a gép érzékeli, hogy az eredeti fekete-fehér vagy színes-e, amikor a [Szín Start] gombot megérinti; a baloldalt bemutatott esetekben viszont előfordulhat, hogy az automatikus érzékelés nem ad helyes eredményt.



# A FOGADOTT KÉPFÁJLT NEM LEHET MEGNYITNI



## Ellenőrzés

**A címzett által használt képnézegető program megfelelő a fogadott képadatok formátumához?**

**Megjelenik egy üzenet, amely a jelszó megadására kéri?**



## Megoldás

- Használjon olyan programot, amely meg tudja nyitni a kiválasztott fájltypust és tömörítési módot.

Lehet, hogy a címzett meg tudja nyitni a fájlt, ha Ön megváltoztatja a fájltypust és a tömörítési módot a fájl küldésekor.

- Kérje el a küldőtől a jelszót, vagy kérje a fájl újraküldését nem titkosított formátumban.

A fogadott fájl egy titkosított PDF fájl.



# NEM TUDOM, HOGYAN KELL MEGADNI AZ EREDETI/KÜLDÉSI MÉRETET



## Ellenőrzés

**Az egyszerű módot használja?**



## Megoldás

- Az eredeti méret és a küldési méret megadásához használja a normál módot. Érintse meg az [Eredeti] gombot a normál mód alapképernyőjén. Adja meg a beolvasási méretet (az eredeti méretét), majd adja meg a küldési méretet, amelyet a célállomáson fogadnak majd.



### A KÜLDÉS SOKÁIG TART



#### Ellenőrzés

Megfelelően lett megadva szkeneléskor a felbontási beállítás?



#### Megoldás

■ Válassza ki a felbontás és adattömörítés beállításait, amelyek megfelelnek az átvitel céljaira.

A felbontás és a fájl méret között egyensúlyt teremtő képadat előállítás érdekében figyeljen az alábbi pontokra:

Felbontási módok:

Az alapértelmezett felbontási beállítás [200x200dpi] az „Email”, az „FTP/Asztal”, a „Hálózati mappa” és a „Lapolvasás külső memória eszközre” funkcióknál, ill. [200x100dpi] Internet fax módban. Ha az eredeti nem tartalmaz féltónusos képet, például egy fotót vagy illusztrációt, az alapértelmezett felbontással történő lapolvasás célszerűbb és használhatóbb képet eredményez. Egy nagyobb felbontású beállítás vagy a „[Féltónusú]” beállítás (internet fax módban) kiválasztása csak akkor szükséges, ha az eredeti fotót tartalmaz és a fénykép minőségét fontosabbnak tartja. Ebben az esetben figyeljen jobban, mivel nagyobb fájl jön létre, mint az alapértelmezett beállítások használatával.



### ELŐRE KI VAN VÁLASZTVA EGY RENDELTETÉSI HELY



#### Ellenőrzés

Engedélyezve lett az [Alapértelmezett cím beállítása] a beállítás módban?



#### Megoldás

■ Ha máshová kíván küldést kezdeményezni, mint az alapértelmezett cím, nyomja meg a [Mégsem] gombot.

Ha Ön a rendszergazda, és szeretné módosítani vagy letiltani az alapértelmezett címet, igény szerint módosítsa a beállításokat az [Alapértelmezett cím beállítása] funkcióban.

⇒ „Beállítások (rendszergazda)” → [Rendszerbeállítások] → [Kép Küldési Beállítások] → [Képolvasás beállítások] → [Alapértelmezett cím] → [Alapértelmezett cím beállítása]



### A BEOLVASOTT KÉP KI VAN VÁGVA



#### Ellenőrzés

Az eredeti lapolvasási méret beállítása kisebb, mint az aktuális eredeti mérete?



#### Megoldás

■ Állítsa be a lapolvasási méretet a valódi eredetinek megfelelően.

Ha szándékosan állított be kisebb méretet, mint az aktuális eredeti mérete, az eredeti behelyezésénél vegye figyelembe a kiválasztott lapolvasási méretre irányadó behelyezési pozíciót. Például, ha A4 (8-1/2" x 11") méretű eredetit a dokumentumüveg B5 (5-1/2" x 8-1/2") beállításának segítségével olvas be, igazítsa az eredetit a dokumentumüveg bal szélén lévő skálához úgy, hogy a beolvasni kívánt terület az B5 (5-1/2" x 8-1/2") lapolvasó területen belül legyen.



# ROSSZ MINŐSÉGŰ A BEOLVASOTT KÉP



## Ellenőrzés

**Nyomtatott anyag (például könyv vagy folyóirat) az eredeti?**

**Színes vagy szürkeárnyalatos eredeti lapolvasásakor a színes mód [Mono2] értékre lett állítva?**

**Vannak Internet fax címek a küldésben?**

**A beállított felbontás túl alacsony?**

**Túl nagy a tömörítési arány?**



## Megoldás

■ Az alábbi módszert követve csökkentse a csíkozódás (moaré) hatásait:  
Ha nyomtatott anyag az eredeti, függőleges mintázat (moaré) jelentkezhet. Válassza a [Egyéb] → [Élesség] beállítást a normál mód alapképernyőjén, majd lágyítsa a széleket a moaré hatás csökkentésére (csak „Email”, „FTP/Asztal”, „Hálózati mappa” és „Lapolvasás külső memória eszközre” funkciók esetén). A csíkozódás hatását úgyis csökkentheti, ha módosítja a felbontási beállítást, vagy a dokumentumüvegen kissé elcsúsztatja az eredetit (vagy megváltoztatja a szögét).

■ A színes mód [Mono2] értékre állításakor a gép az eredeti színeit vagy feketével vagy fehérrel helyettesíti. Ez a csak szöveget tartalmazó eredetikhöz megfelelő, az illusztrációkat is tartalmazó eredetikhöz azonban az a legjobb, ha a [F/F Start] gombot használja, miközben a színes módot [Szürkeárnyalatos] értékre állítja, vagy a [Szín Start] gomb színes módját [Színes] vagy [Szürkeárnyalatos] értékre állítja, majd beolvassa a dokumentumot.

■ Ha nagy felbontással beolvasott képet kíván küldeni „Email”, „FTP/Asztal” és „Hálózati mappa” rendeltetési helyekre, külön-külön küldje el a képet a képolvasó és internet fax rendeltetési helyekre.

■ Ha a felbontás túl alacsony, a kép durva lesz.  
A felbontás növelésével finomabb képek állíthatók elő. (Minél nagyobb a felbontás, annál nagyobb a fájl mérete.)

■ Ha a tömörítési arány magas értékre van beállítva, amikor a „Színes mód” átvitel teljes színes vagy szürkeskála beállítású, akkor a zaj jelentős mértékű lehet és a színek tompává válhatnak.  
Állítsa be a [Fájlformátum] → „Tömörítési ráta” beállítást alacsonyabb értékre a zaj csökkentésére és a szín tompulásának megelőzésére. (Minél kisebb a tömörítési arány, annál nagyobb a fájl mérete.)  
Ez normál üzemmódban kerül beállításra.



# A BEOLVASOTT KÉP ÜRES



## Ellenőrzés

**Az eredetit másolandó felülettel felfelé vagy lefelé, helyesen tette be?**



## Megoldás

■ Helyezze be újra az eredetit a megfelelő tájolásban, majd küldje el újra.  
Ha a dokumentumüveget használja, az eredetit a másolandó felülettel lefelé tegye be. Ha az automatikus dokumentumadagolót használja, az eredetit másolandó felülettel felfelé tegye be.



### A BEOLVASOTT KÉP FEJJEL LEFELÉ VAGY AZ OLDALÁN VAN



#### Ellenőrzés

Vannak Internet fax címek a küldésben?



#### Megoldás

- Külön küldje el a képet a beolvasási mód és az Internet fax mód rendeltetési helyeire.  
Ha egy csoportos küldésben „Email”, „FTP/Asztal”, „Hálózati mappa” és Internet fax rendeltetési helyek is szerepelnek, az eredetiek Internet faxnál használt tájolása lesz mérvadó, így előfordulhat, hogy a fájl nem helyes tájolással jelenik meg a számítógép képernyőjén.



### JPEG VOLT A KIVÁLASZTOTT FÁJLFORMÁTUM, DE A FÁJL TIFF-KÉNT LETT MENTVE



#### Ellenőrzés

Színes módban a [Mono2] beállítást választotta ki?



#### Megoldás

- Módosítsa a színes módot [Színes] vagy [Szürkeárnyalatos] beállításra, majd koppintson a [Start] gombra.  
Ha [JPEG] lett kiválasztva fájltypusként, és a képet Mono2-ben olvassa be, a gép TIFF fájlt hoz létre.



### A FÁJLMÉRET TÚL NAGY



#### Ellenőrzés

A színes mód [Szürkeárnyalatos] értékre volt állítva, amikor monokróm eredetit olvasott be?



#### Megoldás

A beállított felbontás túl nagy?

Túl kicsi a tömörítési arány?

- A [Szürkeárnyalatos] akkor megfelelő, ha kiváló minőségű képet kíván létrehozni egy szövegről vagy fényképről, de ekkor a fájl mérete nagyobb lesz. Ha csak szöveget tartalmazó eredetihez [Mono2] beállítást használ, akkor a fájl méret jelentősen csökken. Ez normál üzemmódban kerül beállításra.
- Minél nagyobb a felbontás, annál nagyobb a fájl mérete.  
A felbontás csökkentésének hatására a kép durvább lesz, de kisebb lesz a fájl méret.
- Ha a tömörítési arány kicsi, amikor a Színes mód beállítása [Színes] vagy [Szürkeárnyalatos], akkor a fájl mérete nagyobb lesz.  
Ha a [Fájlformátum] → [Tömörítési ráta] magasabb értékre van beállítva, akkor a zajosodás észrevehetővé válhat és a színek tompábbak lehetnek, viszont a fájl méret kisebb lesz.  
Ez normál üzemmódban kerül beállításra.



### EGY CÍM (EGYÉRTÉSESES EGYEDI VAGY CSOPORTOS GOMB) NEM MENTHETŐ



#### Ellenőrzés

A maximális számú gombot tárolta?



#### Megoldás

- Ellenőrizze a tárolt gombok számát. Törölje azokat a címeket (egyértékes gombokat vagy csoportos gombokat), amelyeket nem használ.



### EGY CÍM (EGYÉRTÉSESES EGYEDI VAGY CSOPORTOS GOMB) NEM SZERKESZTHETŐ VAGY TÖRÖLHETŐ



#### Ellenőrzés

Fenntartott küldésben vagy egy folyamatban lévő küldésben használja ezt a gombot?

A rendszergazda engedélyezett egy olyan funkciót, amely meggátolja a szerkesztést/törlést?



#### Megoldás

- Várjon, amíg a küldés befejeződik, vagy törölje a küldést, majd szerkessze vagy törölje a gombot.
- Forduljon a rendszergazdához. Ha a rendszergazda engedélyezett olyan beállításokat, mint például az [Alapértelmezett cím beállítás] és [Bejövő útvonal beállítások], a gombok nem szerkeszthetők és nem törölhetők.



### SZERETNÉM MÓDOSÍTANI EGY BEOLVASOTT KÉP FORMÁTUMÁT VAGY TÖMÖRÍTÉSÉT



#### Ellenőrzés

Használja a [Formátum] gombot.



#### Megoldás

- A [Formátum] gombot használhatja egy menteni vagy elküldeni kívánt fájl formátumának és tömörítési százalékarányának megadásához. Normál módban létrehozhat egy több eredeti oldalból álló fájlt. A [Megadott oldalak fájlonként] funkció használható.



### NEM TUDOM, HOGYAN KELL ELLENŐRIZNI A CÍMET EGY KÉP KÜLDÉSEKOR



#### Ellenőrzés

Érintse meg a [Cím áttekintés] gombot.



#### Megoldás

- Érintse meg a [Cím áttekintés] gombot a címlista megjelenítéséhez.



# A ROUTER KICSERÉLÉSÉT KÖVETŐEN, NEM MŰKÖDIK A LAPOLVASÁS HÁLÓZATI MAPPÁBA VAGY A LAPOLVASÁS



## Ellenőrzés

Módosította a készülék IP-címét?



## Megoldás

■ Ellenőrizze az IP cím beállítását.

Ha a gép nem rendelkezik állandó IP címmel (a gép a DHCP kiszolgálótól kap IP címet), nem lehet beolvasni vagy hálózati mappába beolvasni, ha az IP cím módosul. A készülék IP-címét a beállítási mód [Hálózati állapot] lapján ellenőrizheti. Ha az IP cím megváltozott, módosítsa a portbeállítást a nyomtató-illesztőprogramban.

⇒ „Beállítások” → [Állapot] → [Hálózati állapot]

Lásd: Szoftvertelepítési útmutató

Ha az IP-cím gyakran változik, ajánlott állandó IP-címet hozzárendelni a készülékhez.



⇒ „Beállítások (rendszergazda)” → [Rendszerbeállítások] → [Hálózati beállítások]



## ELLENŐRZÉSI LISTA

A rendszergazda letiltott bizonyos funkciókat?

Lehet, hogy beállítás módban néhány funkció le van tiltva. Ha a felhasználói hitelesítés engedélyezett, a felhasználói beállításokban korlátozhatták az Ön által használható funkciókat. Forduljon a rendszergazdához.

 Probléma	 Ellenőrzés	Oldal
<b>NEM MŰKÖDIK A DOKUMENTUMTÁROLÁS</b>	Engedélyezte a dokumentumtárolást a nyomtató-illesztőprogramban?	54
<b>NEM LEHET EGYEDI MAPPÁBAN FELADATOT TÁROLNI</b>	Megjelennek a gépen előállított egyedi mappák a „Mappa információk” között? (Nyomtatáskor)	55
	Van az egyedi mappának PIN-kódja?	55
<b>EGY TÁROLT FÁJL ELTŰNT</b>	Az [Adatok nyomtatása és törlése] gombot nyomta meg a tárolt fájl kinyomtatásához?	55
	Engedélyezte a dokumentumtárolási fájlok automatikus törlését?	55
<b>A FÁJL NEM TÖRÖLHETŐ</b>	A fájl tulajdonsága [Védelem] értékre lett állítva?	55
<b>A FÁJL TULAJDONSÁGÁT NEM LEHET [Bizalmas] ÉRTÉKRE ÁLLÍTANI</b>	A fájl a Gyors fájl mappában van?	56
<b>EGY BIZALMAS FÁJLT VAGY BIZALMAS MAPPÁT NEM LEHET MEGNYITNI</b>	Hibás jelszót/PIN-kódot adott meg?	56
<b>NEM TUDOK TÁROLNI VAGY MÓDOSÍTANI EGY FÁJLNEVET VAGY EGYEDI MAPPANEVET</b>	Tartalmaz a név fájl- vagy mappanévből nem használható karaktereket?	56
<b>A FÁJLNEV LEMARADT</b>	A fájlnevet lapolvasás vagy Internet fax küldés közben mentette a speciális küldési beállításokban?	56
<b>NEM TUDOK BEOLVASÁST VÉGEZNI USB-MEMÓRIÁRA</b>	Behelyezte az USB-memóriát?	57
	A [Lapolv. külső memóriába] beállítást választott az Egyszerű lapolvasás [Lapolvasás HDD-re/USB-re] részében?	57
	Dokumentumtárolás módban a [Lapolvasás külső memória eszközre] beállítást választotta?	57
<b>NEM TUDOK NYOMTATNI A KÖZVETLEN USB-NYOMTATÁSSAL</b>	Behelyezte az USB-memóriát?	57
	Dokumentumtárolás módban a [Fájl kiválasztása USB memóriából nyomtatáshoz] beállítást választotta?	57



## NEM MŰKÖDIK A DOKUMENTUMTÁROLÁS



### Ellenőrzés

Engedélyezte a dokumentumtárolást a nyomtató-illesztőprogramban?



### Megoldás

- Engedélyezze a dokumentumtárolást. Nyomtatás módban engedélyezze a dokumentumtárolást a nyomtató-illesztőprogram [Feladatkezelés] fülén. Nem nyomtatás módban a dokumentumtárolás specifikálását a Gyors fájl vagy a Fájl menüből végezze.



# NEM LEHET EGYEDI MAPPÁBAN FELADATOT TÁROLNI



## Ellenőrzés

Megjelennek a gépen előállított egyedi mappák a „Mappa információk” között? (Nyomtatáskor)

Van az egyedi mappának PIN-kódja?



## Megoldás

■ A nyomtató-illesztőprogram dokumentumtárolás mentési képernyőjén a gépen létrehozott egyedi mappák előhívásához kattintson a [Mappanév megadása] gombra.

■ A dokumentumtárolás mentési képernyőjén adja meg a gépen konfigurált PIN-kódot.



# EGY TÁROLT FÁJL ELTŰNT



## Ellenőrzés

Az [Adatok nyomtatása és törlése] gombot nyomta meg a tárolt fájl kinyomtatásához?

Engedélyezte a dokumentumtárolási fájlok automatikus törlését?



## Megoldás

■ Nyomja meg az [Adatok nyomtatása és mentése] gombot az újbóli kinyomtatáshoz.  
Ha a fájlt az [Adatok nyomtatása és törlése] gombbal nyomtatja ki, akkor a nyomtatás után a fájl automatikusan törlődik.  
A véletlenszerű törlés megakadályozásához a fájltulajdonság [Védelem] értékre állítható.

■ Ha olyan fájlokat törölt, amelyekre szüksége van, forduljon a készülék rendszergazdjához.  
Ha a beállítás módban a [Fájlbeállítások automatikus törlése] engedélyezett, akkor a megadott mappákban található fájlok rendszeres időközönként törölődnek. (A fájlok még akkor is törölődhetnek, ha a fájltulajdonság [Bizalmas] vagy [Védelem] értékre van állítva.)  
⇒ „Beállítások (rendszergazda)” → [Rendszerbeállítások] → [Dokumentum Tárolási Beállítások] → [Fájlbeállítások automatikus törlése]



# A FÁJL NEM TÖRÖLHETŐ



## Ellenőrzés

A fájl tulajdonsága [Védelem] értékre lett állítva?



## Megoldás

■ A fájl nem törölhető, ha a tulajdonsága [Védelem] értékre van állítva. Módosítsa a fájl tulajdonságát [Védelem] értékről [Megosztás] értékre, majd törölje a fájlt.



## A FÁJL TULAJDONSÁGÁT NEM LEHET [Bizalmas] ÉRTÉKRE ÁLLÍTANI



### Ellenőrzés

A fájl a Gyors fájl mappában van?



### Megoldás

- Helyezze át a fájlt egy másik mappába, majd a tulajdonságot állítsa „Bizalmas” értékre.  
A [Bizalmas] tulajdonság nem adható meg a Gyors fájl mappában tárolt fájlokhoz. (Vegye figyelembe, hogy a véletlenszerű törlés megakadályozásához a Gyors fájl mappában tárolt fájlhoz beállíthatja a [Védelem] tulajdonságot.)



## EGY BIZALMAS FÁJLT VAGY BIZALMAS MAPPÁT NEM LEHET MEGNYITNI



### Ellenőrzés

Hibás jelszót/PIN-kódot adott meg?



### Megoldás

- Forduljon a rendszergazdához.



## NEM TUDOK TÁROLNI VAGY MÓDOSÍTANI EGY FÁJLNEVET VAGY EGYEDI MAPPANEVET



### Ellenőrzés

Tartalmaz a név fájl- vagy mappanévből nem használható karaktereket?



### Megoldás

- Az alábbi karakterek fájl- vagy mappanévből nem használhatók:  
? / " : < > \* \ |



## A FÁJLNÉV LEMARADT



### Ellenőrzés

A fájlnevet lapolvasás vagy Internet fax küldés közben mentette a speciális küldési beállításokban?



### Megoldás

- Ha a név a speciális küldési beállításokban a Gyors fájl vagy Fájl beállítások konfigurálása előtt lett eltárolva, azt a nevet fogja a gép a tárolt fájlhoz használni. Ha a karakterek száma a névből meghaladja a Gyors fájl nevének engedélyezett maximális karakterszámot (30 karakter), a 30. karakter utáni karakterek lemaradnak a névből.



# NEM TUDOK BEOLVASÁST VÉGEZNI USB-MEMÓRIÁRA



## Ellenőrzés

**Behelyezte az USB-memóriát?**

**A [Lapolv. külső memóriába] beállítást választott az Egyszerű lapolvasás [Lapolvasás HDD-re/USB-re] részében?**

**Dokumentumtárolás módban a [Lapolvasás külső memória eszközre] beállítást választotta?**



## Megoldás

■ Amikor behelyez egy USB-memóriát a gépbe, megjelenik egy üzenet. USB-memóriára történő beolvasáshoz érintse meg a [Lapolvasás külső memória eszközre] gombot. A külső memória képernyőjének beállítása Egyszerű lapolvasás módban jelenik meg. Helyezze el az eredetit, majd érintse meg a [Start] gombot a dokumentumnak az USB-memóriára történő beolvasásához. Jelölje be a [Részletek beállításának elvégzése] jelölőnégyzetet, ha részletes mentési beállításokat szeretne.

■ Ha a [Lapolv. külső memóriába] beállítást választotta az Egyszerű lapolvasás [Lapolvasás HDD-re/USB-re] részében, akkor a beolvasott dokumentum a csatlakoztatott USB-memórián kerül mentésre.

■ Ha a [Lapolvasás külső memória eszközre] beállítást választotta a Dokumentumtárolás mód műveletpaneljén, akkor a beolvasott dokumentum a csatlakoztatott USB-memórián kerül mentésre.



# NEM TUDOK NYOMTATNI A KÖZVETLEN USB-NYOMTATÁSSAL



## Ellenőrzés

**Behelyezte az USB-memóriát?**

**Dokumentumtárolás módban a [Fájl kiválasztása USB memóriából nyomtatáshoz] beállítást választotta?**



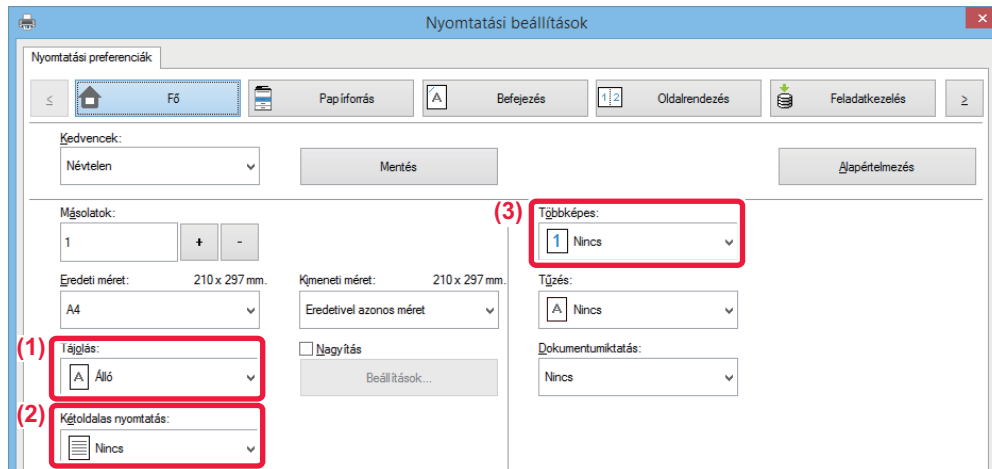
## Megoldás

■ Amikor behelyez egy USB-memóriát a gépbe, megjelenik egy üzenet. Az USB Direct Print használatához érintse meg a [Nyomtatás külső memóriaeszközről (USB)] gombot.

■ Érintse meg a [Fájl kiválasztása USB memóriából nyomtatáshoz] gombot a Dokumentumtárolás mód műveletpaneljén.



## Gyors útmutató a gyakran használt nyomtatási módszerekhez



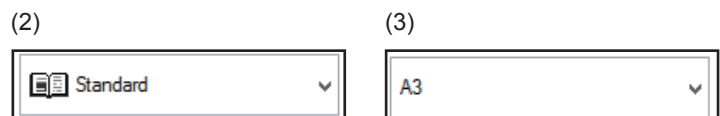
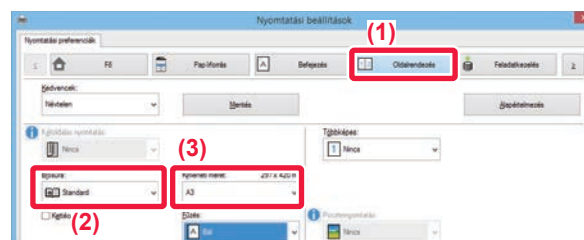
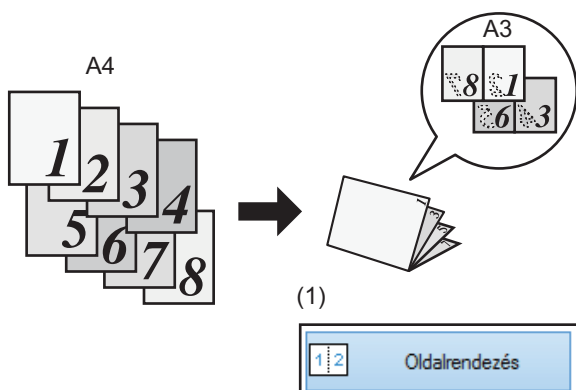
Kimenet	Eredeti dokumentumok tájolása	Nyomtatási eredmény		Papírfiók		Illesztőprogram beállítása
				Fióktípus	Nyomtatási oldal	
Duplex nyomtatás	 	 	→	1–4. tálcá	Nyomtatási oldallal lefelé	(1) 
				Oldalsó tálcá, 5/6. tálcá	Nyomtatási oldallal felfelé	(2)*  (3) 
Duplex nyomtatás	 	 	→	1–4. tálcá	Nyomtatási oldallal lefelé	(1)* 
				Oldalsó tálcá, 5/6. tálcá	Nyomtatási oldallal felfelé	(2)*  (3) 



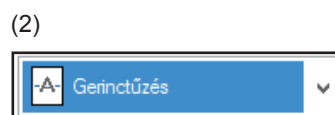
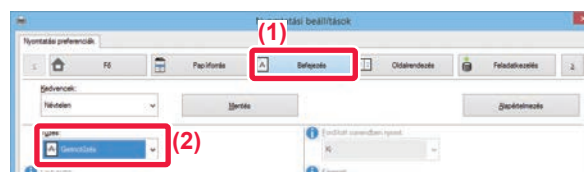
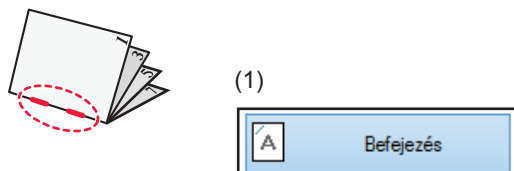
Kimenet	Eredeti dokumentumok tájolása	Nyomtatási eredmény	Papírtípus		Illesztőprogram beállítása
			Fióktípus	Nyomtatási oldal	
Duplex nyomtatás és többoldalas nyomtatás (2 1-re)			1–4. tálca	Nyomtatási oldallal lefelé	(1) 
			Oldalsó tálca, 5/6. tálca	Nyomtatási oldallal felfelé	(2)* 
			1–4. tálca	Nyomtatási oldallal lefelé	(1)* 
			Oldalsó tálca, 5/6. tálca	Nyomtatási oldallal felfelé	(2)* 
					(3)* 

\* Módosítani kell az alapértelmezett beállítást.

## Könyv



Ha a [Gerinc Tűzés] funkciót is használják  
(Ha telepítve van könyvfűző finisher)



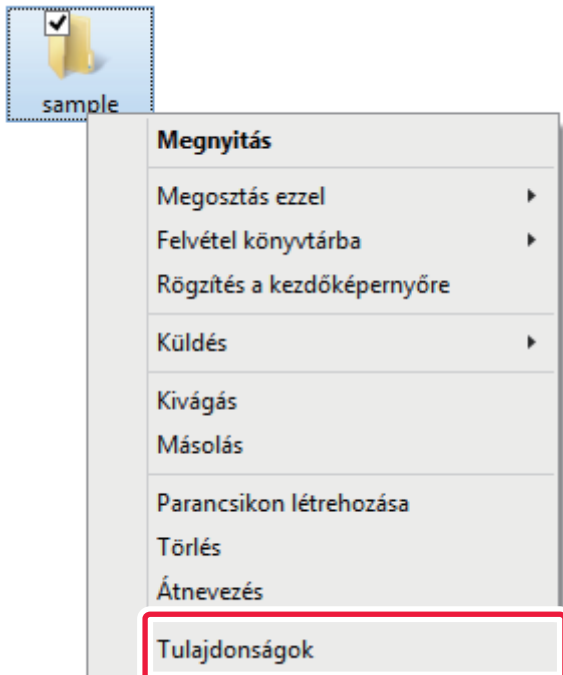


# Dokumentum beolvasása a számítógépre

## Hálózati mappa létrehozása

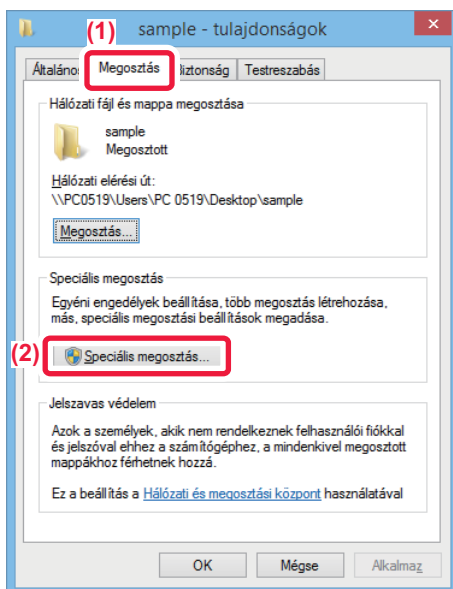
Alább egy példán keresztül bemutatjuk, hogyan osszon meg egy „sample” nevű mappát mindenkiel a hálózaton.

1



Hozzon létre egy „sample” nevű mappát az asztalon, kattintson rá jobb gombbal, majd válassza a [Tulajdonságok] lehetőséget.

2



Kattintson a [Megosztás], majd a [Speciális megosztás] lehetőségre.



3

Speciális megosztás

(1)  Mappa megosztása

Beállítások

Megosztási név:  
sample

Hozzáadás | Eltávolítás

Egyidejű felhasználók maximális száma: 20

Meggjegyzések:

(2) Engedélyek | Gyorsítótárazás

OK | Mégse | Alkalmaz

Jelölje be [Mappa megosztása] jelölőnégyzetet, majd kattintson az [Engedélyek] gombra.

4

sample engedélyei

Megosztási engedélyek

(1) Mindenki

Hozzáadás... | Eltávolítás

Mindenki engedélyei (2) Engedélyezés | Megtagadás

Módosítás	<input checked="" type="checkbox"/>	<input type="checkbox"/>
Olvasás	<input checked="" type="checkbox"/>	<input type="checkbox"/>

OK | Mégse | Alkalmaz

Válassza a „Mindenki” lehetőséget, jelölje be az [Engedélyezés] jelölőnégyzetet a [Módosítás] és [Olvasás] mellett, majd kattintson az [OK] gombra.

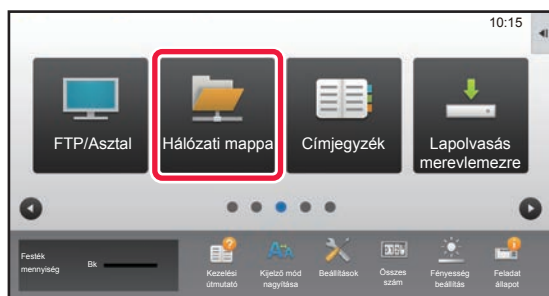
5

A „Speciális megosztás” képernyő bezárásához kattintson az [OK] gombra, majd a [Bezárás] gombra.



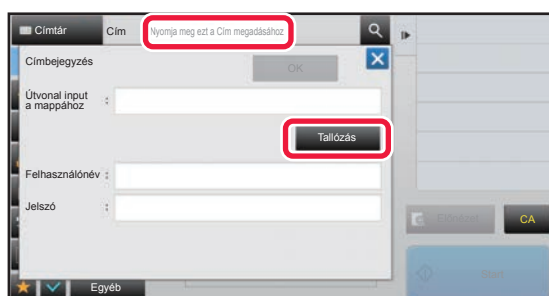
## Dokumentum küldése egy megosztott mappába

1



Koppintson a [Hálózati mappa] üzemmód ikonjára.

2

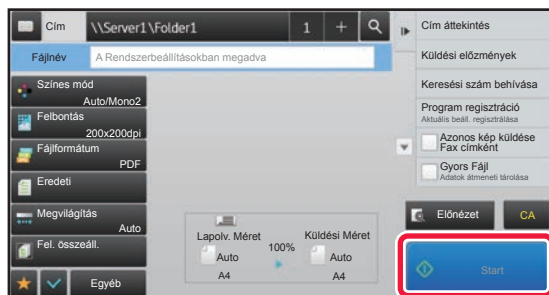


Koppintson a „Nyomja meg ezt a Cím megadásához” lehetőségre, majd a hálózati mappa megadására szolgáló képernyőn koppintson a [Tallózás] gombra.

3

Válassza a „Munkacsoport” → „Kiszolgáló” → „Hálózati mappa” lehetőséget, majd koppintson kétszer az [OK] gombra.

4

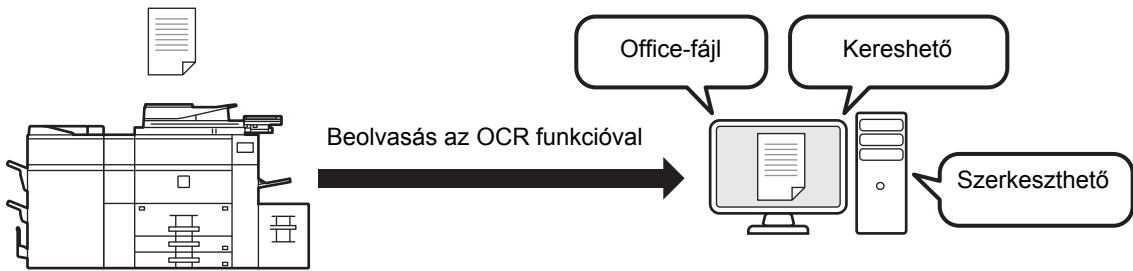





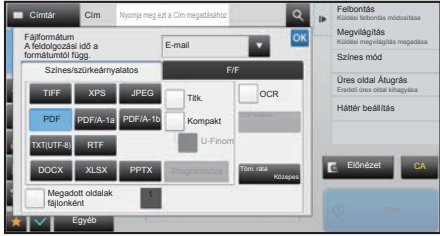
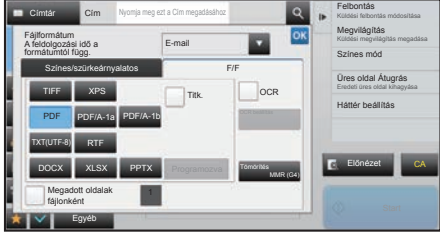
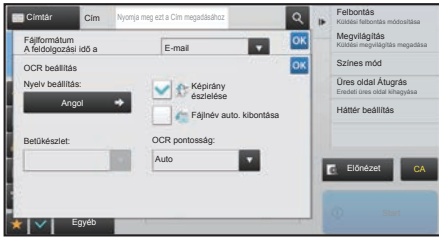
Koppintson a [Start] gombra.



# Beolvasási beállítások módosítása

A beolvasott dokumentumokat közvetlenül Office-fájlokká, illetve kereshető PDF-fájlokká alakíthatja.



Üzem mód	Formátum beállítás	OCR beállítás
Egyszerű mód	<p>Ha a [Színes/szürkeárnyaltos] gomb van kiválasztva</p>  <p>Ha a [F/F] gomb van kiválasztva</p> 	
Normál mód	<p>Ha a [Színes/szürkeárnyaltos] gomb van kiválasztva</p>  <p>Ha a [F/F] gomb van kiválasztva</p> 	

**SHARP**<sup>®</sup>  
SHARP CORPORATION