

SHARP®

SZÍNES DIGITÁLIS TÖBBFUNKCIÓS RENDSZER

Szoftvertelepítési útmutató



**A SZOFTVER TELEPÍTÉSE
ELŐTT**

**TELEPÍTÉS WINDOWS
KÖRNYEZETBEN**

**TELEPÍTÉS MACINTOSH
KÖRNYEZETBEN**

HIBAELHÁRÍTÁS

Köszönjük, hogy megvásárolta termékünket! Ez a kézikönyv leírja, hogyan telepítse és konfigurálja a szoftvert, amely lehetővé teszi a gép számítógépes nyomtatóként vagy szkennerként való használatát.

Ez az útmutató azt is leírja, hogy hogyan telepítse a nyomtató meghajtókat és a szoftvert, amelyek a bővítő készlet telepítése esetén használhatók, illetve, hogy hogyan telepítse a lapolvasó illesztőprogramot.

Ha a szoftver nem telepítődött megfelelően, vagy el kell távolítania a szoftvert, olvassa el "4. HIBAE LHÁRÍTÁS" részt (38. oldal).

Megjegyzések

- A kézikönyv leírásai feltételezik, hogy felhasználói ismeretekkel rendelkezik az Ön által használt Windows vagy Macintosh számítógépre vonatkozóan.
- Az Ön által használt operációs rendszerre vonatkozó tudnivalóért olvassa el az operációs rendszer használati utasítását vagy vegye igénybe az online Súgó funkciót.
- A képernyők és művelet sorok leírásai a kézikönyvben elsődlegesen Windows® környezetben Windows 7® programra, Macintosh környezetben pedig Mac OS X v10.8 programra vonatkoznak. A képernyők az operációs rendszer verziójától függően eltérőek lehetnek.
- Ahol az "MX-xxxx" olvasható a kézikönyvben, az "xxxx" helyére helyettesítse be az Ön által használt gép típusának nevét.
- Ez a kézikönyv utalásokat tartalmaz a fax funkcióra vonatkozóan. Meg kell azonban jegyeznünk, hogy a fax funkció néhány országban és régióban nem elérhető.
- Találhatók a kézikönyvben a PC-Fax és a PPD illesztő programra vonatkozó leírások. Meg kell azonban jegyeznünk, hogy néhány országban és régióban a PC-Fax és a PPD illesztőprogram nem érhető el, és nem jelenik meg a telepítő szoftverben. Ez esetben telepítse az angol verziót, ha ezeket az illesztőprogramokat használni kívánja.
- Nagy gondot fordítottunk ennek a kézikönyvnek az elkészítésére. Ha megjegyzése vagy észrevétele lenne a kézikönyvvel kapcsolatban, kérjük, lépjen kapcsolatba az Önhöz legközelebb lévő hivatalos márkaképviselettel.
- Ezt a terméket szigorú minőség ellenőrzési és vizsgálati folyamatoknak vetették alá. Ha esetlegesen mégis hibát vagy egyéb problémát fedezne fel, lépjen kapcsolatba viszonteladójával vagy a legközelebbi hivatalos szerviz képviselettel.
- A jogszabályba foglalt eseteken kívül a SHARP nem felelős a termék vagy opcionális kiegészítőinek használata során fellépő hibákért, a termék és opcionális kiegészítőinek helytelen használatából adódó egyéb meghibásodásokért vagy a termék használatából eredő bármilyen kárért.

Figyelem!

- Tilos a kézikönyv tartalmának előzetes írásos engedély nélküli másolása, adaptációja vagy fordítása! Kivételt képeznek ez alól a szerzői jogokra vonatkozó törvényben foglaltak szerinti esetek.
- Az itt olvasható minden információ előzetes tájékoztatás nélkül változtatható.
- A géphez csatlakoztatott hálózati kábelnek vagy USB kábelnek földelt, a szabványoknak megfelelő kábelnek kell lennie.

A kézikönyvben bemutatott illusztrációk, kezelőpanel és érintőpanel

A kiegészítő berendezések általában opcionálisak, azonban néhány típus esetében bizonyos kiegészítő berendezések az alapfelszereltség részei.

A jelen kézikönyv leírásai feltételezik, hogy egy jobboldali tálca és egy papírfiók telepítve lett a gépre.

Bizonyos funkciók és használati módok további magyarázatához néhány leírás feltételezi, hogy további kiegészítő berendezések is telepítve lettek.

A folyamatos termékfejlesztés és módosítások következtében a kézikönyvben megjelenő kijelző képernyők, üzenetek és billentyű nevek eltérhetnek a gépen aktuálisan láthatóktól.

LICENCSZERZŐDÉS

A LICENCSZERZŐDÉS megjelenik a szoftver CD-ROM-ról történő telepítésekor. Amikor a CD-ROM-on vagy a gépen lévő teljes szoftvert vagy annak bizonyos részét használja, aláveti magát a LICENCSZERZŐDÉS szabályainak.

A jelen kézikönyv leírásai amerikai angolon és a szoftver észak-amerikai verzióján alapulnak. Más országok és régiók szoftverei némileg eltérhetnek az észak-amerikai verziótól.

TARTALOM

1 A SZOFTVER TELEPÍTÉSE ELŐTT

CD-ROM-OK ÉS SZOFTVER	2
• CD-ROM-OK ÉS SZOFTVER	2
• TOVÁBBI CD-ROM-OK	4
RENDSZERKÖVETELMÉNYEK ELLENŐRZÉSE	5
• RENDSZERKÖVETELMÉNYEK	5
• SZOFTVER KÖVETELMÉNYEK	6
A GÉP CSATLAKOZTATÁSA	7
• CSATLAKOZÁS HÁLÓZATRA	7
• A GÉP CSATLAKOZTATÁSA USB KÁBELLEL ...	7

2 TELEPÍTÉS WINDOWS KÖRNYEZETBEN

A SZOFTVERVÁLASZTÁS KÉPERNYŐ MEGNYITÁSA (MINDEN SZOFTVERHEZ)	8
A NYOMTATÓ MEGHAJTÓ / PC-FAX ILLESZTŐPROGRAM TELEPÍTÉSE	9
• HA A GÉP HÁLÓZATHOZ VAN CSATLAKOZTATVA	9
• HA A GÉP USB KÁBELEN KERESZTÜL FOG CSATLAKOZNI	19
• A GÉP HASZNÁLATA MEGOSZTOTT NYOMTATÓKÉNT	23
• A NYOMTATÓ MEGHAJTÓ KONFIGURÁLÁSA A GÉPRE TELEPÍTETT OPCióKHOZ	24
A NYOMTATÓ ÁLLAPOT FIGYELŐ (PRINTER STATUS MONITOR) TELEPÍTÉSE	27
A LAPOLVASÓ ILLESZTŐPROGRAM TELEPÍTÉSE	28
KIJELZŐ BETŰTÍPUS TELEPÍTÉSE	30
A PORT MÓDOSÍTÁSA	31

3 TELEPÍTÉS MACINTOSH KÖRNYEZETBEN

MAC OS X	34
-----------------------	----

4 HIBAE LHÁRÍTÁS

SIKERTELEN TELEPÍTÉS ESETÉN	38
A SZOFTVER ELTÁVOLÍTÁSA	41

1

A SZOFTVER TELEPÍTÉSE ELŐTT

Ez a fejezet bemutatja azokat a szoftver programokat, amelyek lehetővé teszik a gép nyomtató és szkennel funkcióinak használatát, a szoftvereket tartalmazó CD-ROM-okat és az oldalakat, amelyeken a telepítési leírások találhatóak.

CD-ROM-OK ÉS SZOFTVER

A géppel használható szoftver a géphez és bővítő kiegészítőkhez tartozó CD-ROM-okon található. A szoftver telepítése előtt ellenőrizze, hogy az Ön által használt számítógép és a gép megfelel-e a "RENDSZERKÖVETELMÉNYEK ELLENŐRZÉSE" (5. oldal) részben leírt rendszerkövetelményeknek.

SZOFTVER CD-ROM

► A géphez tartozó "Software CD-ROM" (Windows)

A géphez tartozó "Software CD-ROM" nem használható, ha a nyomtató bővítő készlet telepítve lett a gépre. Használja a nyomtató bővítő készlethez tartozó "Software CD-ROM"-ot.

A "Software CD-ROM" tartalmazza a nyomtató meghajtót és egyéb szoftvereket.

Modelltől függően a nyomtató bővítő készlet alapfelszereltségként telepítve lehet. Ebben az esetben a nyomtató bővítő készlethez tartozó "Software CD-ROM" tartalma megtalálható a géphez tartozó "Software CD-ROM"-on is. Kérjük, használja a géphez tartozó "Software CD-ROM"-ot.

- **Sharp Advanced Printing Language-c nyomtató meghajtó**

Ez a SHARP által szabadalmazott nyomtató meghajtó.

- ☞ HA A GÉP HÁLÓZATHOZ VAN CSATLAKOZTATVA (9. oldal)
- ☞ HA A GÉP USB KÁBELEN KERESZTÜL FOG CSATLAKOZNI (19. oldal)

- **Printer Status Monitor (csak akkor használható, ha a gép hálózathoz van csatlakoztatva)**

Ez teszi lehetővé a gép állapotának ellenőrzését a számítógép képernyőjén.

- ☞ A NYOMTATÓ ÁLLAPOT FIGYELŐ (PRINTER STATUS MONITOR) TELEPÍTÉSE (27. oldal)

- **PC-Fax illesztőprogram**

Lehetővé teszi, hogy számítógépről, mint fax-ról küldjön fájlt ugyanazzal a műveletsorral, mint amit a fájl kinyomtatásához használ. (Ha a fax opció telepítve lett.)

A PC-Fax illesztőprogram az Internet fax bővítő készletben található CD-ROM segítségével akkor is frissíthető, ha a fax funkció nincs telepítve, hogy lehetővé tegye a számítógépről történő fájlküldést Internet faxként ugyanúgy, ahogyan egy fájlt kinyomtat.

- ☞ A NYOMTATÓ MEGHAJTÓ / PC-FAX ILLESZTŐPROGRAM TELEPÍTÉSE (9. oldal)

- **Lapbeolvasó illesztőprogram (TWAIN illesztőprogram) (csak akkor használható, ha a gép hálózathoz van csatlakoztatva.)**

Lehetővé teszi a gép lapbeolvasó funkciójának TWAIN kompatibilis szoftveralkalmazásból történő használatát.

- ☞ A LAPOLVASÓ ILLESZTŐPROGRAM TELEPÍTÉSE (28. oldal)

► A nyomtató bővítő készlethez tartozó "Software CD-ROM" (Windows/Macintosh)

Szoftver (Windows)

• Nyomtató meghajtó

Ezek teszik lehetővé a gép nyomtatóként való használatát.

- PCL6 nyomtató meghajtó

A gép támogatja a Hewlett-Packard PCL6 lapleíró nyelveket.

- PS nyomtató meghajtó

Ez a nyomtató meghajtó támogatja az Adobe Systems Incorporated által kifejlesztett PostScript 3 lapleíró nyelvet.

- PPD illesztőprogram

A PPD illesztőprogram lehetővé teszi, hogy a gép a standard Windows PS nyomtató meghajtót használja.

☞ HA A GÉP HÁLÓZATHOZ VAN CSATLAKOZTATVA (9. oldal)

☞ HA A GÉP USB KÁBELEN KERESZTÜL FOG CSATLAKOZNI (19. oldal)

• Printer Status Monitor (csak akkor használható, ha a gép hálózathoz van csatlakoztatva)

Ez teszi lehetővé a gép állapotának ellenőrzését a számítógép képernyőjén.

☞ A NYOMTATÓ ÁLLAPOT FIGYELŐ (PRINTER STATUS MONITOR) TELEPÍTÉSE (27. oldal)

• PC-Fax illesztőprogram

Lehetővé teszi, hogy számítógépről, mint fax-ról küldjön fájlt ugyanazzal a műveletsorral, mint amit egy fájl kinyomtatásához használ. (Ha a fax opció telepítve lett.)

A PC-Fax illesztőprogram az Internet fax bővítő készletben található CD-ROM segítségével akkor is frissíthető, ha a fax funkció nincs telepítve, hogy lehetővé tegye a számítógépről történő fájlküldést Internet faxként ugyanúgy, ahogyan egy fájlt kinyomtat.

☞ A NYOMTATÓ MEGHAJTÓ / PC-FAX ILLESZTŐPROGRAM TELEPÍTÉSE (9. oldal)

• Lapbeolvasó illesztőprogram (TWAIN illesztőprogram)

(csak akkor használható, ha a gép hálózathoz van csatlakoztatva.)

Lehetővé teszi a gép lapolvasó funkciójának TWAIN kompatibilis szoftveralkalmazásból történő használatát.

☞ A LAPOLVASÓ ILLESZTŐPROGRAM TELEPÍTÉSE (28. oldal)

Szoftver (Macintosh)

• PPD fájl

A nyomtató leíró fájl támogatja az Adobe Systems Incorporated által kifejlesztett PostScript 3 lapleíró nyelvet.

☞ MAC OS X (34. oldal)

- A PS3 bővítő készlet szükséges a gép nyomtatóként való használatához Macintosh környezetben. Továbbá, a nyomtató funkció csak akkor használható, ha a gép hálózathoz van csatlakoztatva. A nyomtató funkció nem használható, ha a gép USB kábellel van csatlakoztatva.
- Modelltől függően a PS3 bővítő készlet alapfelszereltségként telepítve lehet.
- A lapolvasó illesztőprogram és a PC-Fax illesztőprogram nem használható Macintosh környezetben.

TOVÁBBI CD-ROM-OK

▶ A PS3 bővítő készlethez* tartozó "NYOMTATÓ ESZKÖZÖK" (PRINTER UTILITIES) CD-ROM (Windows/Macintosh)

Ez tartalmazza a kijelző betűtípust a PS nyomtató meghajtóval történő használathoz.

(Telepítse a PS nyomtató meghajtót és a Macintosh PPD fájlt a nyomtató bővítő készlethez* tartozó "Software CD-ROM"-ról.)

* Modelltől függően a PS3 bővítő készlet alapfelszereltségként telepítve lehet.

📖 KIJELZŐ BETŰTÍPUS TELEPÍTÉSE (30. oldal)

▶ Az Internet fax bővítő készlethez tartozó "NYOMTATÓ ESZKÖZÖK" (PRINTER UTILITIES) CD-ROM*¹ (Windows)

Ezzel a CD-ROM-mal frissítheti a géphez vagy a nyomtató bővítő készlethez mellékelt "Software CD-ROM"-on*² lévő PC-Fax illesztőprogramot, hogy használni tudja a készüléket Internet faxok küldéséhez (PC-Fax funkció).

Ha használni akarja a PC-Fax funkciót, először telepítse a PC-Fax illesztőprogramot a géphez vagy a nyomtató bővítő készlethez tartozó "Software CD-ROM"-ról*², majd futtassa le a telepítőprogramot erről a CD-ROM-ról. Ha a PC-Fax illesztőprogram már telepítve lett, csak a telepítőprogramot futtassa le. (Nem szükséges a PC-Fax illesztőprogram újratelepítése.)

*¹ Modelltől függően az Internet fax bővítő készlet lehet, hogy nem elérhető.

*² Modelltől függően a nyomtató bővítő készlet alapfelszereltségként telepítve lehet.

📖 A NYOMTATÓ MEGHAJTÓ / PC-FAX ILLESZTŐPROGRAM TELEPÍTÉSE (9. oldal)

▶ "Sharpdesk/Network Scanner Utilities" CD-ROM (Windows)

Olyan szoftvert tartalmaz, amely segítséget nyújt ahhoz, hogy a gépen beolvasott képekből a lehető legtöbbet hozza ki. A szoftver tartalmazza a "Sharpdesk"-et, ami egy számítógépes dokumentumkezelő szoftver, amely lehetővé teszi a beolvasott képek és számos alkalmazás használatával létrehozott fájlok integrált kezelését. A "Lapolvasás az Asztalra" szkennelés funkció használatához a "Hálózati szkennelés eszköz"-t telepíteni kell a CD-ROM-ról.

A szoftver rendszerkövetelményeit megtalálja a kézikönyvben (PDF formátum) a "Kézikönyv" (Manual) mappában vagy a Readme fájlban a CD-ROM-on. A szoftver telepítéséhez olvassa el az "Információs útmutatót".

RENDSZERKÖVETELMÉNYEK ELLENŐRZÉSE

RENDSZERKÖVETELMÉNYEK

A kézikönyvben bemutatott szoftver telepítése előtt ellenőrizze, hogy számítógépe megfelel-e az alábbi követelményeknek.

	Windows	Macintosh*6
Operációs rendszer*1	Windows XP*3, Windows Server 2003*3, Windows Vista*3, Windows Server 2008*3, Windows 7*3, Windows 8*3, Windows Server 2012*3	Mac OS X v10.4, Mac OS X v10.5, Mac OS X v10.6, Mac OS X v10.7, Mac OS X v10.8,
Számítógép típus*2	IBM PC/AT kompatibilis számítógép LAN kártyával vagy standard USB 2.0*4/1.1*5 porttal.	Olyan környezet, amelyben a fent felsorolt operációs rendszerek egyike tökéletesen működik (beleértve az Intel processzoros Macintosh számítógépeket is).
Kijelző	1024 x 768 képpontos felbontás és 16-bites szín vagy magasabb ajánlott.	
Egyéb hardver követelmények	Olyan környezet, amelyben a fenti operációs rendszerek egyike tökéletesen működik.	

*1 A Windows OS Starter Edition és az Embedded Edition nem támogatott verziók.

További kiadások és szervizcsomagok is támogatottak, ugyanakkor ajánlott, hogy a szervizcsomagokat frissítse az elérhető legfrissebb változatra.

*2 A jobboldalon leírt modelleken kívül néhány további, vezeték nélküli kapcsolattal felszerelt modell is támogatott.

*3 Beleértve a 64 bites verziót.

*4 A gép USB 2.0 portja csak akkor éri el az USB 2.0 (Nagysebességű) szabványban megadott sebességet, ha a Microsoft USB 2.0 illesztőprogram előzetesen telepítve lett a számítógépen, vagy ha telepítve lett a Windows-hoz tartozó USB 2.0 illesztőprogram, amit a Microsoft biztosít a "Windows Update" által.

Modelltől függően a szoftver lehet, hogy nem elérhető Windows 2000-hez.

*5 Kompatibilis azokkal a típusokkal, amelyeken Windows XP, Windows Server 2003, Windows Vista, Windows Server 2008, Windows 7, Windows 8 vagy Windows Server 2012 operációs rendszer van telepítve, és amelyek alaptartozéka egy USB interfész.

*6 Nem használható, ha a gép USB kábellel csatlakozik. A PC-Fax illesztőprogram és a lapolvasó illesztőprogram nem használható.



Windows felhasználóknak

A jelen kézikönyvben bemutatott műveletsorok végrehajtásához, például a szoftver telepítéséhez és a telepítés után a beállítások konfigurálásához rendszergazda jogosultság szükséges.

SZOFTVER KÖVETELMÉNYEK

A kézikönyvben leírt szoftver használatához az alábbi követelményeknek kell megfelelni.

Operációs rendszer környezet* ¹	Szoftver	Szükséges bővítő kiegészítők	Csatlakozás típusa* ¹	
Windows	Sharp Advanced Printing Language-c nyomtató meghajtó	Standard konfigurációban használható.* ²	Hálózat/ USB	
	PCL6 nyomtató meghajtó	Nyomtató bővítő készlet* ³		
	PS nyomtató meghajtó, PPD illesztőprogram	Nyomtató bővítő készlet* ³ PS3 bővítő készlet* ⁴		
	PC-Fax illesztőprogram	Fax bővítő készlet* ^{5,*6}		
	Képolvasó meghajtó	Standard konfigurációban használható.	Csak hálózat* ⁷ (nem használható USB csatlakozással)	
	Printer Status Monitor			
Macintosh	Macintosh PPD fájl	Nyomtató bővítő készlet* ³ PS3 bővítő készlet* ⁴		

*¹ A szoftvert futtatni tudó számítógéptípusokra és operációs rendszerekre vonatkozó információkért olvassa el a "RENDSZERKÖVETELMÉNYEK" részt (5. oldal).

*² Modelltől függően ez a funkció lehet, hogy nem elérhető.

*³ Modelltől függően a nyomtató bővítő készlet alapfelszereltségként telepítve lehet.

*⁴ Modelltől függően a PS3 bővítő készlet alapfelszereltségként telepítve lehet.

*⁵ Modelltől függően a fax bővítő készlet alapfelszereltségként telepítve lehet.

*⁶ Ha az Internet fax bővítő készlet telepítve lett, a PC-Fax illesztőprogram frissíthető a "NYOMTATÓ ESZKÖZÖK" (PRINTER UTILITIES) CD-ROM használatával, hogy lehetővé tegye az illesztőprogram PC-Fax illesztőprogramként való használatát. Ez esetben az illesztőprogram a fax modul nélkül használható.

*⁷ A lapolvasó illesztőprogram és a Printer Status Monitor nem használható kizárólag IPv6 hálózatban.

A GÉP CSATLAKOZTATÁSA

CSATLAKOZÁS HÁLÓZATRA

A gép hálózatra történő csatlakoztatásához csatlakoztassa a LAN kábelt a gép hálózati csatlakozójához. Földelt LAN kábelt használjon.

A gép hálózatra történő csatlakoztatása után konfigurálja az IP címet és az egyéb hálózati beállításokat a szoftver telepítése előtt. (Az IP cím a gyári alapértelmezett beállítás szerint automatikusan a géphez rendelődik a gép DHCP környezetben való használatakor.)

Hálózati beállítások konfigurálhatók a "Hálózati beállítások" funkció használatával a gép Rendszerbeállítások (Rendszergazda) módjában.

- ! Ha a gépet DHCP környezetben használják, a gép IP címe változhat. Ha ez történik, nem lehet nyomtatni. A probléma elkerülhető, ha a géphez állandó IP címet rendelnek.
- Ez a kézikönyv leírja, hogyan telepítse a szoftvert Windows hálózati környezetben és Macintosh hálózati környezetben.
- Ha a gépet IPv6 hálózatban kívánja használni, az IPv6 beállítást engedélyezni kell a Rendszerbeállítások (rendszergazda) "Hálózati beállítások" menüjében.

► A gép IP címének ellenőrzése

Ellenőrizheti a gép IP címét, ha kinyomtatja az "Összes egyedi beállítás listája" listát a rendszerbeállításokból. Az "Összes egyedi beállítás listája" lista nyomtatását megtalálja a Használati utasításban.

A GÉP CSATLAKOZTATÁSA USB KÁBELLEL (Windows)

A gép USB kábellel csatlakoztatható a számítógéphez, ha a számítógép egy Windows számítógép. (Az USB interfész a gépen nem használható Macintosh környezetben.)



A gépet és a számítógépet a nyomtató meghajtó telepítése közben kell csatlakoztatni. Ha az USB kábelt a nyomtató meghajtó telepítése előtt csatlakoztatja, a nyomtató meghajtó nem megfelelően lesz telepítve. Az USB kábel csatlakoztatásának műveletsorához olvassa el a "HA A GÉP USB KÁBELEN KERESZTÜL FOG CSATLAKOZNI" részt (19. oldal).

2 TELEPÍTÉS WINDOWS KÖRNYEZETBEN

Ez a rész leírja, hogyan telepítse a szoftvert és konfigurálja a beállításokat ahhoz, hogy a gép nyomtató és szkener funkciója használható legyen Windows számítógéppel.

A SZOFTVERVÁLASZTÁS KÉPERNYŐ MEGNYITÁSA (MINDEN SZOFTVERHEZ)

1 Tegye be a "Software CD-ROM"-ot a számítógép CD-ROM meghajtójába.

2 Kattintson a [Start] gombra (), kattintson a [Számítógép] elemre, majd duplán kattintson a CD-ROM ikonra ().

- Windows XP/Server 2003 esetén kattintson a [Start] gombra, kattintson a [Sajátgép] elemre, majd duplán kattintson a [CD-ROM] ikonra.
- Windows 8/Server 2012 esetén jobb kattintás a kezdőablakban (vagy húzza felfelé az alsó éltől), majd válassza a [Taskbar (Tálca)] → [All Applications (Minden alkalmazás)] → [Computer (Számítógép)] opciókat és kattintson duplán a [CD-ROM]-ra.

3 Duplán kattintson a [Beállítások] ikonra ().

- Windows 7/8/Server 2012 esetében, ha egy jóváhagyást kérő üzenet jelenik meg, kattintson a [Yes (Igen)] szóra.
- Windows Vista/Server 2008 esetén, ha megjelenik egy megerősítést kérő üzenet képernyő, kattintson az [Allow (Engedélyez)] gombra.

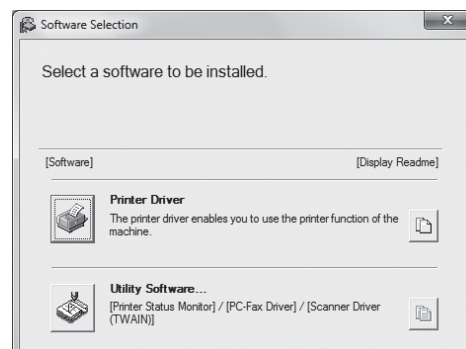
4 Megjelenik a "LICENCSZERZŐDÉS" ablak. Fontos, hogy megértse a licencmegállapodás tartalmát, majd kattintson az [Yes (Igen)] gombra.

- Más nyelven is megjelenítheti a "LICENCSZERZŐDÉS"-t, ha a nyelv megadása menüben kiválasztja a kívánt nyelvet. A szoftver kiválasztott nyelven történő telepítéséhez folytassa a telepítést a kiválasztott nyelven.

5 Olvassa el az "Üdvözlő" ablakban látható üzenetet, majd kattintson a [Next (Következő)] gombra.

6 Megjelenik a szoftverválasztás képernyő.

A szoftver telepítése előtt kattintson [Display Readme (A README fájl megjelenítése)] gombra, és olvassa el a szoftverre vonatkozó részletes információkat.



Az ezt követő lépéseket a telepítendő szoftvertől függően az alábbi oldalakon találja.

A NYOMTATÓ MEGHAJTÓ / PC-FAX ILLESZTŐPROGRAM TELEPÍTÉSE

- HA A GÉP HÁLÓZATHOZ VAN CSATLAKOZTATVA*1
 - Standard telepítés: 10. oldal
 - Egyedi telepítés: 12. oldal
 - Telepítés a gép címének megadásával: 14. oldal
 - Nyomatás az IPP funkció és az SSL funkció használatával*2: 17. oldal
- HA A GÉP USB KÁBELEN KERESZTÜL FOG CSATLAKOZNI: 19. oldal
- A GÉP HASZNÁLATA MEGOSZTOTT NYOMTATÓKÉNT: 23. oldal

A NYOMTATÓ ÁLLAPOT FIGYELŐ (PRINTER STATUS MONITOR) TELEPÍTÉSE: 27. oldal

A LAPOLVASÓ ILLESZTŐPROGRAM TELEPÍTÉSE: 28. oldal

*1 Ha a gépet IPv6 hálózatban használja, olvassa el a "Telepítés a gép címének megadásával" (14. oldal).

*2 Modelltől függően ez a funkció lehet, hogy nem elérhető.

A NYOMTATÓ MEGHAJTÓ / PC-FAX ILLESZTŐPROGRAM TELEPÍTÉSE

A nyomtató meghajtó vagy a PC-Fax illesztőprogram telepítéséhez kövesse az ebben a részben olvasható megfelelő műveletsorokat attól függően, hogy a gép hálózathoz csatlakozik vagy USB kábellel van csatlakoztatva.

☞ HA A GÉP USB KÁBELEN KERESZTÜL FOG CSATLAKOZNI (19. oldal)

HA A GÉP HÁLÓZATHOZ VAN CSATLAKOZTATVA

Ez a rész leírja, hogyan telepítse a nyomtató meghajtót és a PC-Fax illesztőprogramot, ha a gép Windows hálózathoz van csatlakoztatva (TCP/IP hálózat).

Rendszergazda jogosultságok szükségesek a szoftver telepítéséhez.



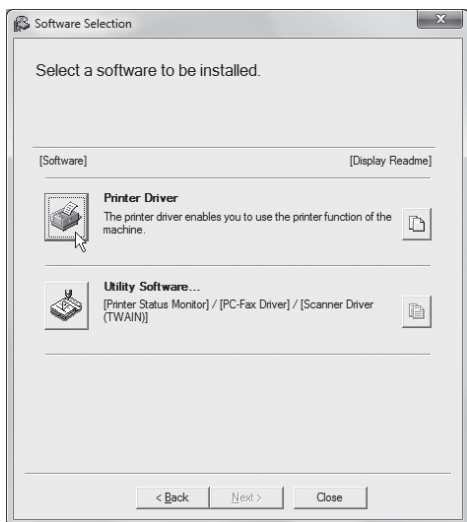
- Nyomtató bővítő készlet vagy PS3 bővítő készlet szükséges a PS nyomtató meghajtó vagy a PPD illesztőprogram használatához.
- Nyomtató bővítő készlet szükséges a PCL nyomtató meghajtó használatához.
- Modellről függően a nyomtató bővítő készlet és a PS3 bővítő készlet alapfelszereltségként telepítve lehet.
- Modellről függően a Sharp Advanced Printing Language-c nyomtató meghajtó lehet, hogy nem elérhető.
- A gépre az Interneten keresztül az IPP funkció használatával történő nyomtatáshoz, ha a gép egy távoli helyen lett telepítve, vagy az SSL (titkosított kommunikáció) funkció használatával történő nyomtatáshoz olvassa el a "Nyomtatás az IPP funkció és az SSL funkció használatával" (17. oldal), és telepítse a nyomtató meghajtót vagy a PC-Fax illesztő programot. (Modellről függően ez a funkció lehet, hogy nem elérhető.)
- **Ha a gép IPv6-only hálózathoz csatlakozik**
A szoftver nem telepíthető a gép címének felismerésével a telepítőprogramból. Ha a szoftvert a "Telepítés a gép címének megadásával" részben leírtak szerint (14. oldal), telepítette, módosítsa a portot a "Váltás standard TCP/IP portra" részben leírtak szerint (32. oldal).
- A telepítési műveletsor ebben a részben a nyomtató meghajtóra és a PC-Fax illesztőprogramra egyaránt vonatkozik, bár a leírás középpontjában a nyomtató meghajtó áll.

► Standard telepítés

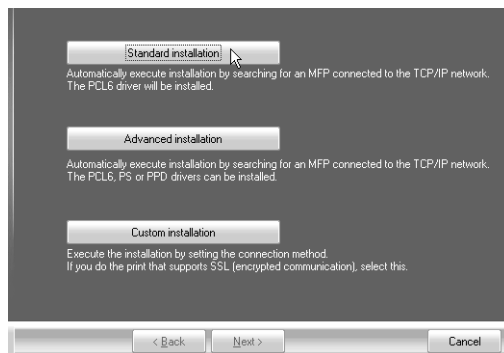
Ha "A SZOFTVERVÁLASZTÁS KÉPERNYŐ MEGNYITÁSA (MINDEN SZOFTVERHEZ)" rész (8. oldal) 6. lépésében megjelenik a szoftverválasztási képernyő, hajtsa végre az alábbi lépéseket.

1 Klikkeljen a [Printer Driver (Nyomtató meghajtó)] gombra.

A PC-Fax illesztőprogram telepítéséhez klikkeljen a [Utility Software (Segédprogram)] gombra, majd a [PC-Fax Driver (PC-Fax illesztőprogram)] gombra.



2 Klikkeljen a [Standard installation (Standard telepítés)] gombra.



Ha az [Custom installation (Egyedi telepítés)]-t választja, az alábbi elemek bármelyikét módosíthatja. Ha a [Standard installation (Standard telepítés)]-t választja, a telepítés az alábbiakban leírtak szerint fog zajlani.

- Gépcsatlakozási mód: LPR közvetlen nyomtatás (automatikus keresés)
- Beállítás alapértelmezett nyomtatóként: Yes (Igen) (kivéve a PC-Fax illesztőprogramot)
- Nyomtató meghajtó neve: Nem módosítható
- PCL nyomtató kijelző betűtípus (ha a PCL, a PS nyomtató meghajtó vagy a PPD illesztőprogram telepítésekor): Telepítve

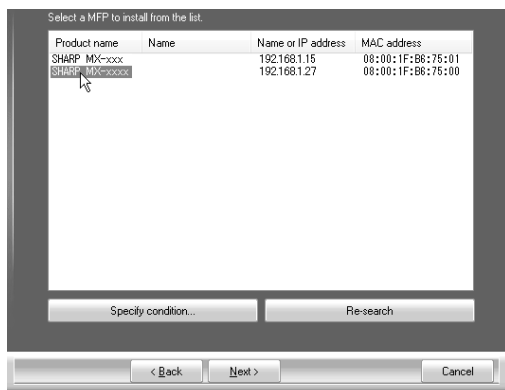
Ha az [Custom installation (Egyedi telepítés)]-t választotta, válassza az [[LPR Direct Print (Auto Search) (LPR közvetlen nyomtatás (Automatikus keresés))]-t, és klikkeljen a [Next (Következő)] gombra.


Ha mást választ, mint az [LPR Direct Print (Auto Search) (LPR közvetlen nyomtatás (Automatikus keresés))], olvassa el az alábbi oldalakat:

- LPR közvetlen nyomtatás (cím megadása): 14. oldal
- IPP: 17. oldal
- Megosztott nyomtató: 23. oldal
- Erre a számítógépre csatlakoztatva: 19. oldal

Ha a Sharp Advanced Printing Language-c meghajtó telepítve van, a [Advanced installation (Speciális telepítés)] gomb nem jelenik meg.

- 3** A hálózathoz csatlakoztatott nyomtatókat a program felismeri. Válassza ki a gépet, és klikkeljen a [Next (Következő)] gombra.



- Ez a képernyő nem jelenik meg, ha csak 1 eszköz található a keresési eredményekben.
- Ha a gépet nem találta meg a program, ellenőrizze, hogy a gép be van-e kapcsolva és csatlakoztatva van-e a hálózathoz, majd klikkeljen az [Re-search (Újra keres)] gombra.
- Ha ráklikkel a [Specify condition (Feltétel megadása)] gombra, a gépet a gép nevének (kiszolgáló név) vagy IP címének megadásával is megkeresheti.
 A gép IP címének ellenőrzése (7. oldal)

- 4** Megjelenik egy megerősítés ablak. Ellenőrizze a tartalmát, majd klikklejen a [Next (Következő)] gombra.

- 5** Kövesse a képernyő utasításait.

Olvassa el az üzenetet a megjelenő ablakban, és klikkeljen a [Next (Következő)] gombra.
A telepítés megkezdődik.



- **Ha Windows Vista/Server 2008/7/8/ Server 2012 rendszert használ**
Ha megjelenik egy biztonsági figyelmeztetés ablak, feltétlenül a [Install this driver software anyway (Meghajtó szoftver telepítése)] elemre kattintson.
- **Ha Windows XP/Server 2003 rendszert használ**
Ha megjelenik egy figyelmeztető üzenet a Windows logó tesztre vagy a digitális aláírásra vonatkozóan, klikkeljen a [Continue Anyway (Folytatás)] vagy az [Yes (Igen)] gombra.

- 6** Ha megjelenik a telepítés befejezését jelző képernyő, klikkeljen az [OK] gombra.

- 7** Klikkeljen a [Close (Bezár)] gombra a 1. lépés ablakában.



A telepítés után megjelenhet egy üzenet, amely a számítógép újraindítását kéri. Ha ez az üzenet megjelenik, klikkeljen az [Yes (Igen)] gombra a számítógép újraindításához.

Ezzel a telepítés befejeződött.

- A telepítés után olvassa el "A NYOMTATÓ MEGHAJTÓ KONFIGURÁLÁSA A GÉPRE TELEPÍTETT OPCióKHOZ" részt (24. oldal) a nyomtató meghajtó beállításainak konfigurálásához.
- Ha a PS nyomtató meghajtót vagy a PPD illesztőprogramot telepítette, a PS kijelző betűtípus a PS3 bővítő készlethez tartozó "NYOMTATÓ ESZKÖZÖK" (NYOMTATÓ UTILITIES) CD-ROM-ról telepíthető.* Lásd "KIJELZŐ BETŰTÍPUS TELEPÍTÉSE" részt (30. oldal).
* Modellől függően a PS3 bővítő készlet alapfelszereltségként telepítve lehet.
- Ha a gépet megosztott nyomtatóként használja, olvassa el "A GÉP HASZNÁLATA MEGOSZTOTT NYOMTATÓKÉNT" részt (23. oldal) hogy a nyomtató meghajtót minden egyes kliens számítógépre telepítse.

► Egyedi telepítés

Egyedi telepítés esetén kiválaszthatja a telepíteni kívánt nyomtató meghajtót.

Ha "A SZOFTVERVÁLASZTÁS KÉPERNYŐ MEGNYITÁSA (MINDEN SZOFTVERHEZ)" rész (8. oldal) 6. lépésében megjelenik a szoftverválasztási képernyő, hajtsa végre az alábbi lépéseket.

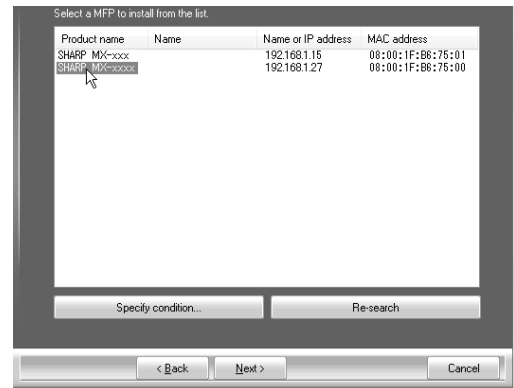
Ha a Sharp Advanced Printing Language-c meghajtó telepítve van, ez a telepítést nem hajtható végre.

1 **Klikkeljen a [Printer Driver (Nyomtató meghajtó)] gombra.**

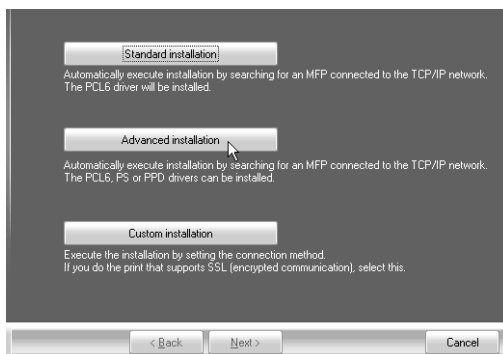
A PC-Fax illesztőprogram telepítéséhez klikkeljen a [Utility Software (Segédprogram)] gombra, majd a [PC-Fax Driver (PC-Fax illesztőprogram)] gombra.




3 **A hálózathoz csatlakoztatott nyomtatókat a program felismeri. Válassza ki a gépet, és klikkeljen a [Next (Következő)] gombra.**



2 **Klikkeljen az [Advanced installation (Speciális telepítés)] gombra.**



- Ha a gépet nem találta meg a program, ellenőrizze, hogy a gép be van-e kapcsolva és csatlakoztatva van-e a hálózathoz, majd klikkeljen az [Re-search (Újra keres)] gombra.
- Ha ráklikkel a [Specify condition (Feltétel megadása)] gombra, a gépet a gép nevének (kiszolgáló név) vagy IP címének megadásával is megkeresheti.
 A gép IP címének ellenőrzése (7. oldal)

4 **Megjelenik egy megerősítés ablak. Ellenőrizze a tartalmát, majd klikkeljen a [Next (Következő)] gombra.**



Ha az [Custom installation (Egyéni telepítés)]-t választja, az alábbi elemek bármelyikét módosíthatja. Ha a [Standard installation (Standard telepítés)]-t választja, a telepítés az alábbiakban leírtak szerint fog zajlani.

- Gépcsatlakozási mód: LPR közvetlen nyomtatás (automatikus keresés)
- Beállítás alapértelmezett nyomtatóként: Yes (Igen) (kivéve a PC-Fax illesztőprogramot)

- Nyomtató meghajtó neve: Nem módosítható
- PCL nyomtató kijelző betűtípus: Telepítve

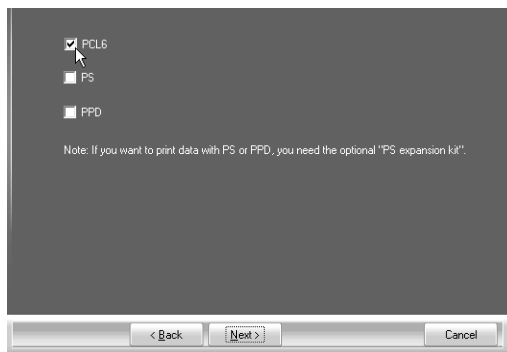
Ha az [Custom installation (Egyéni telepítés)]-t választotta, válassza az [[LPR Direct Print (Auto Search) (LPR közvetlen nyomtatás (Automatikus keresés))]-t, és klikkeljen a [Next (Következő)] gombra.

Ha mást választ, mint az [[LPR Direct Print (Auto Search) (LPR közvetlen nyomtatás (Automatikus keresés))], olvassa el az alábbi oldalakat:

- LPR közvetlen nyomtatás (cím megadása): 14. oldal
- IPP: 17. oldal
- Megosztott nyomtató: 23. oldal
- Erre a számítógépre csatlakoztatva: 19. oldal

5 Ha megjelenik a nyomtató meghajtó választás ablak, válassza a telepíteni kívánt nyomtató meghajtót, és klikkeljen a [Next (Következő)] gombra.

Klikkeljen a telepítendő nyomtató meghajtó négyzetére, hogy a pipa () megjelenjen.



- Ha a PC-Fax illesztőprogramot telepíti, ez a képernyő nem jelenik meg. Ugorjon a következő lépésre.
- A PS3 bővítő készlet* szükséges a PS nyomtató meghajtó vagy a PPD illesztőprogram használatához.
* Modelltől függően a PS3 bővítő készlet alapfelszereltségként telepítve lehet.

6 Ha a program megkérdezi, hogy akarja-e a nyomtatót alapértelmezett nyomtatónak beállítani, válasszon, és klikkeljen a [Next (Következő)] gombra.

Ha több illesztőprogramot telepít, válassza ki az alapértelmezett nyomtatóként használni kívánt nyomtató meghajtót.

Ha egyik nyomtató meghajtót sem akarja alapértelmezett nyomtatónak beállítani, válassza a [No (Nem)] gombot.



Ha a 2. lépésben az [Custom installation (Egyéni telepítés)] gombra kattelt, az alábbi ablak jelenik meg.

- **Nyomtatónév ablak**
Ha módosítani akarja a nyomtató nevét, adja meg a kívánt nevet, és klikkeljen a [Next (Következő)] gombra.
- **A kijelző betűtípus telepítését megerősítő ablak**
A kijelző betűtípus telepítéséhez a PCL nyomtató meghajtó számára, válassza az [Yes (Igen)]-t, és klikkeljen a [Next (Következő)] gombra.
 - Ha a PC-Fax illesztőprogramot telepíti, ez a képernyő nem jelenik meg. Ugorjon a következő lépésre.
 - Ha nem a PCL nyomtató meghajtót telepíti (hanem a PS nyomtató meghajtót vagy a PPD illesztőprogramot), válassza a [No (Nem)]-et, és klikkeljen a [Next (Következő)] gombra.

► Telepítés a gép címének megadásával

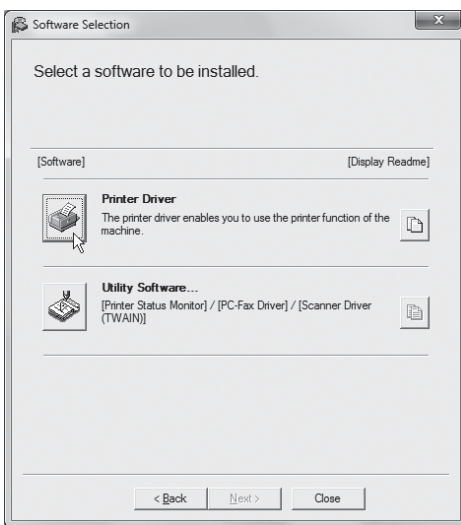
Ha a gépet a program nem találja meg automatikusan, mert pl. nincs bekapcsolva, a telepítés folytatható, ha megadja a gép nevét (gazdagép neve) vagy IP címét.

Ha a gépet IPv6 hálózatban használja, miután telepítette a szoftvert az alábbiakban leírtak szerint, módosítsa a portot a "Váltás standard TCP/IP portra" részben leírtak szerint (32. oldal).

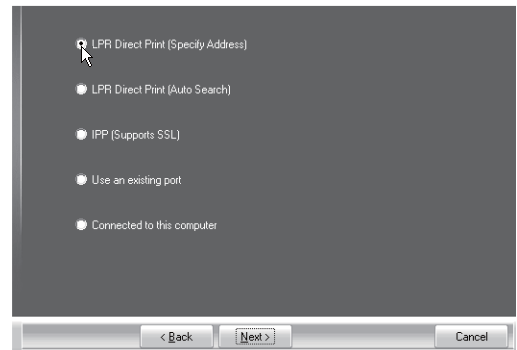
Ha "A SZOFTVERVÁLASZTÁS KÉPERNYŐ MEGNYITÁSA (MINDEN SZOFTVERHEZ)" rész (8. oldal) 6. lépésében megjelenik a szoftverválasztási képernyő, hajtsa végre az alábbi lépéseket.

1 **Klikkeljen a [Printer Driver (Nyomtató meghajtó)] gombra.**

A PC-Fax illesztőprogram telepítéséhez klikkeljen a [Utility Software (Segédprogram)] gombra, majd a [PC-Fax Driver (PC-Fax illesztőprogram)] gombra.



3 **Ha a program megkérdezi, hogyan van a nyomtató csatlakoztatva, válassza az [LPR Direct Print (Specify Address) (LPR közvetlen nyomtatás (cím megadása))] elemet, és klikkeljen a [Next (Következő)] gombra.**



4 **Adja meg a gép nevét (állomásnév) vagy IP címét, és klikkeljen a [Next (Következő)] gombra.**

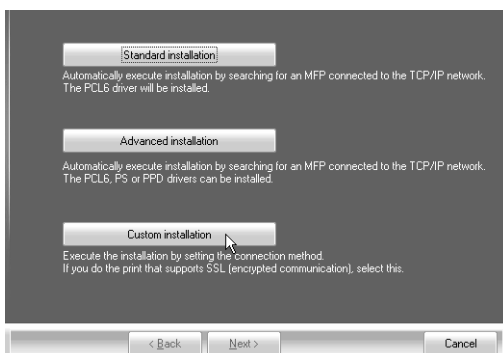
☞ A gép IP címének ellenőrzése (7. oldal)



* A képernyő a PCL6 nyomtató meghajtó képernyőjével azonos.

A "Do you want to use 'Tandem Print' function? (Használja a 'Tandem nyomtat' funkciót?)" üzenet nem jelenik meg Sharp Advanced Printing Language-c nyomtató meghajtó használata esetén.

2 **Klikkeljen az [Custom installation (Egyéni telepítés)] gombra.**

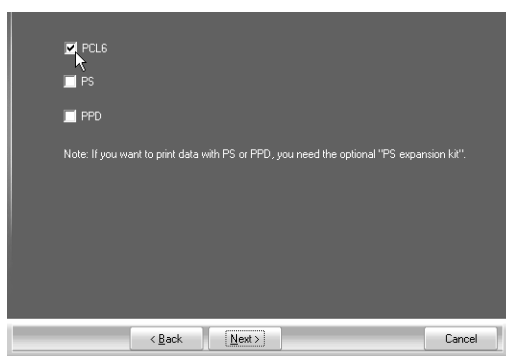


Ha a gépet IPv6 hálózatban használja, beírhat bármilyen számot vagy karaktert.

5 Ha megjelenik a típus választás ablak, válassza ki a gép típusának nevét, és klikkeljen a [Next (Következő)] gombra.

6 Ha megjelenik a nyomtató meghajtó választás ablak, válassza a telepíteni kívánt nyomtató meghajtót, és klikkeljen a [Next (Következő)] gombra.

Klikkeljen a telepítendő nyomtató meghajtó négyzetére, hogy a pipa () megjelenjen.



- Ha a Sharp Advanced Printing Language-c nyomtató meghajtót vagy a PC-Fax meghajtót telepíti, ez a képernyő nem jelenik meg. Ugorjon a következő lépésre.
- A PS3 bővítő készlet* szükséges a PS nyomtató meghajtó vagy a PPD illesztőprogram használatához.
- * Modelltől függően a PS3 bővítő készlet alapfelszereltségként telepítve lehet.

7 Válasszon, hogy akarja-e a nyomtatót alapértelmezett nyomtatóként beállítani, és klikkeljen a [Next (Következő)] gombra.

Ha több illesztőprogramot telepít, válassza ki az alapértelmezett nyomtatóként használni kívánt nyomtató meghajtót.

Ha egyik nyomtató meghajtót sem akarja alapértelmezett nyomtatóként beállítani, válassza a [No (Nem)] gombot.

8 Ha megjelenik a nyomtatónév ablak, klikkeljen a [Next (Következő)] gombra.

Ha módosítani akarja a nyomtató nevét, adja meg a kívánt nevet.

9 Ha a program megkérdezi, akarja-e telepíteni a kijelző betűtípust, válasszon a válaszok közül, és klikkeljen a [Next (Következő)] gombra.

- Ha a Sharp Advanced Printing Language-c nyomtató meghajtót vagy a PC-Fax meghajtót telepíti, ez a képernyő nem jelenik meg. Ugorjon a következő lépésre.
- Ha nem a PCL nyomtató meghajtót telepíti (hanem a PS nyomtató meghajtót vagy a PPD illesztőprogramot), válassza a [No (Nem)]-et, és klikkeljen a [Next (Következő)] gombra.

10 Kövesse a képernyő utasításait.

Olvassa el az üzenetet a megjelenő ablakban, és klikkeljen a [Next (Következő)] gombra. A telepítés megkezdődik.



- **Ha Windows Vista/Server 2008/7/8/ Server 2012 rendszert használ**
Ha megjelenik egy biztonsági figyelmeztetés ablak, feltétlenül a [Install this driver software anyway (Meghajtó szoftver telepítése)] elemre kattintson.
- **Ha Windows XP/Server 2003 rendszert használ**
Ha megjelenik egy figyelmeztető üzenet a Windows logó tesztre vagy a digitális aláírásra vonatkozóan, klikkeljen a [Continue Anyway (Folytatás)] vagy az [Yes (Igen)] gombra.

11 Ha megjelenik a telepítés befejezését jelző képernyő, kattintson az [OK] gombra.

12 Kattintson a [Close (Bezár)] gombra a 1. lépés ablakában.



A telepítés után megjelenhet egy üzenet, amely a számítógép újraindítását kéri. Ha ez az üzenet megjelenik, kattintson az [Yes (Igen)] gombra a számítógép újraindításához.

Ezzel a telepítés befejeződött.

- A telepítés után olvassa el "A NYOMTATÓ MEGHAJTÓ KONFIGURÁLÁSA A GÉPRE TELEPÍTETT OPCióKHOZ" részt (24. oldal) a nyomtató meghajtó beállításainak konfigurálásához.
- Ha a PS nyomtató meghajtót vagy a PPD illesztőprogramot telepítette, a PS kijelző betűtípus a PS3 bővítő készlethez tartozó "NYOMTATÓ ESZKÖZÖK" (NYOMTATÓ UTILITIES) CD-ROM-ról telepíthető.* Lásd "KIJELZŐ BETŰTÍPUS TELEPÍTÉSE" részt (30. oldal).
* Modelltől függően a PS3 bővítő készlet alapfelszereltségként telepítve lehet.
- Ha a gépet IPv6 hálózatban kívánja használni, olvassa el "Váltás standard TCP/IP portra" részt (32. oldal) és változtassa meg a portot.

► Nyomtatás az IPP funkció és az SSL funkció használatával

Az IPP funkcióval nyomtathat a gépre hálózaton keresztül HTTP protokoll használatával.

Ha a gép egy távoli helyen található, ez a funkció a fax funkció helyett használható a faxnál jobb minőségű nyomtatási képminőség eléréséhez. Az IPP funkció az SSL (titkos kommunikáció) funkcióval kombinálva is használható a nyomtatási adatok titkosításához. Ez biztonságos nyomtatást tesz lehetővé, anélkül, hogy aggódnni kellene, az adatok illetéktelen kezekbe kerülhetnek.

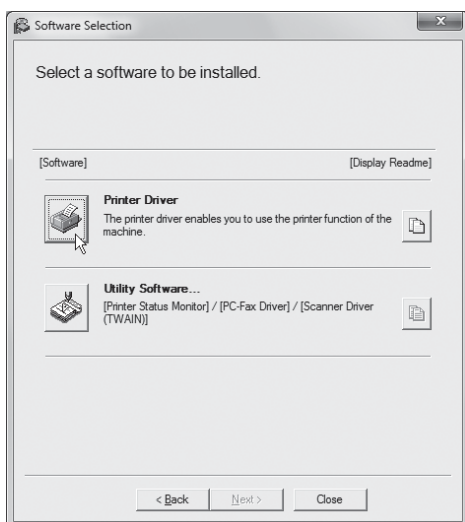


- Az SSL funkció használatához konfigurálja az "SSL beállítások"-at. A beállítások konfigurálását megtalálja a Használati útmutatóban.
- Modelltől függően ez a funkció lehet, hogy nem elérhető.

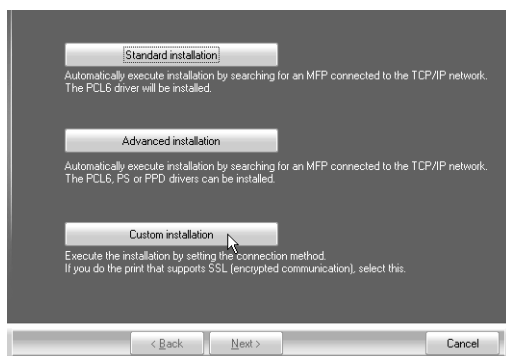
Ha "A SZOFTVERVÁLASZTÁS KÉPERNYŐ MEGNYITÁSA (MINDEN SZOFTVERHEZ)" rész (8. oldal) 6. lépésében megjelenik a szoftverválasztási képernyő, hajtsa végre az alábbi lépéseket.

1 Klikkeljen a [Printer Driver (Nyomtató meghajtó)] gombra.

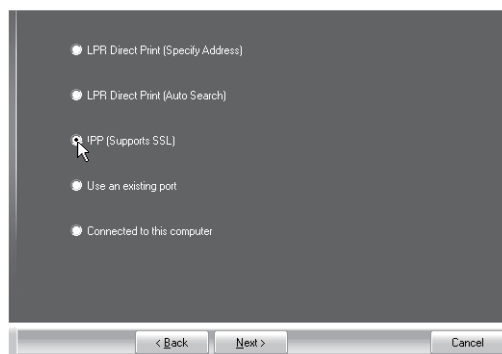
A PC-Fax illesztőprogram telepítéséhez klikkeljen a [Utility Software (Segédprogram)] gombra, majd a [PC-Fax Driver (PC-Fax illesztőprogram)] gombra.



2 Klikkeljen az [Custom installation (Egyéni telepítés)] gombra.

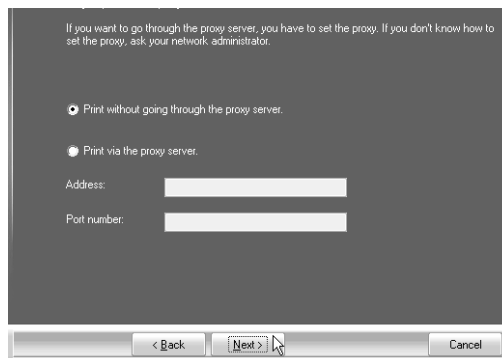


3 Ha a program megkérdezi, hogyan van a nyomtató csatlakoztatva, válassza az [IPP]-t, és klikkeljen a [Next (Következő)] gombra.



4 Ha proxy szervert használ, adja meg a proxy szervert, és klikkeljen a [Next (Következő)] gombra.

A proxy szerver megadásához válassza a [[Print via the proxy server (Nyomtatás proxy szerveren keresztül)] elemet, majd adja meg a [Address (Cím)]-et és a [Port number (Port szám)]-ot.



5 Adja meg a gép elérési útvonalát (URL), és klikkeljen a [Next (Következő)] gombra.

Az URL-t az alábbi formátumban adja meg:

Normál formátum:

http://<the machine's domain name or IP address>:631*1/ipp

*1 Általában a "631" számot kell megadni a port számaként. Ha az IPP port száma módosítva lett a gépen, adja meg az új port számot.

SSL használatával:

https://< the machine's domain name or IP address>:<port number*2>/ipp

*2 Általában a port szám, valamint a közvetlenül a port szám előtt lévő kettőspont ":" elhagyható. Ha az IPP port az SSL funkcióhoz módosítva lett a gépen, adja meg az új port számot.



Ha a számítógép és a gép azonos helyi hálózatra (LAN) van csatlakoztatva, megkeresheti a gépet a [Search (Keres)] gombra klikkeléssel. Megjelenik a gép elérési útvonala (URL). Válassza ki az útvonalat (URL), és klikkeljen az [OK] gombra. Visszatér a fenti képernyőhöz, és a gép útvonala (URL) automatikusan beíródik.

6 A telepítés folytatásához hajtsa végre a 15 oldal 5 - 12. lépéseit.

Ezzel a telepítés befejeződött.

- A telepítés után olvassa el "A NYOMTATÓ MEGHAJTÓ KONFIGURÁLÁSA A GÉPRE TELEPÍTETT OPCÍÓKHOZ" részt (24. oldal) a nyomtató meghajtó beállításainak konfigurálásához.
- Ha a PS nyomtató meghajtót vagy a PPD illesztőprogramot telepítette, a PS kijelző betűtípus a PS3 bővítő készlethez tartozó "NYOMTATÓ ESZKÖZÖK" (NYOMTATÓ UTILITIES) CD-ROM-ról telepíthető.* Lásd "KIJELZŐ BETŰTÍPUS TELEPÍTÉSE" részt (30. oldal).

* Modelltől függően a PS3 bővítő készlet alapfelszereltségként telepítve lehet.

HA A GÉP USB KÁBELEN KERESZTÜL FOG CSATLAKOZNI

Rendszergazda jogosultságok szükségesek a szoftver telepítéséhez.

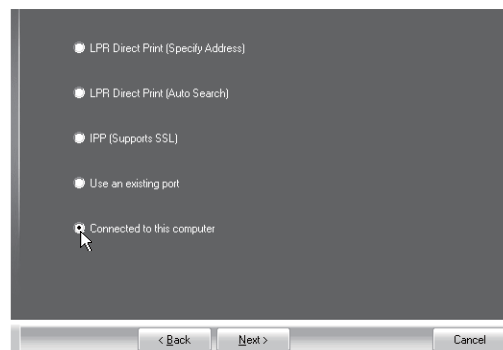
- **Győződjön meg róla, hogy az USB kábel nincs a számítógépéhez és a géphez csatlakoztatva.** Ha a kábel csatlakoztatva van, megjelenik egy "Plug and Play" ablak. Ha ez történik, kattikljen a [Cancel (Törlés)] gombra az ablak bezárásához, és húzza ki a kábelt.
- Nyomtató bővítő készlet vagy PS3 bővítő készlet szükséges a PS nyomtató meghajtó vagy a PPD illesztőprogram használatához.
- Nyomtató bővítő készlet szükséges a PCL nyomtató meghajtó használatához.
- Modelltől függően a nyomtató bővítő készlet és a PS3 bővítő készlet alapfelszereltségként telepítve lehet.
- Modelltől függően a Sharp Advanced Printing Language-c nyomtató meghajtó lehet, hogy nem elérhető.
- A fax adatátvitelhez használni kívánt nyomtató meghajtó telepítésekor létrehozott port használatához, telepítse először a nyomtató meghajtót, majd telepítse a PC-Fax illesztőprogramot.

Ha "A SZOFTVERVÁLASZTÁS KÉPERNYŐ MEGNYITÁSA (MINDEN SZOFTVERHEZ)" rész (8. oldal) 6. lépésében megjelenik a szoftverválasztási képernyő, hajtsa végre az alábbi lépéseket.

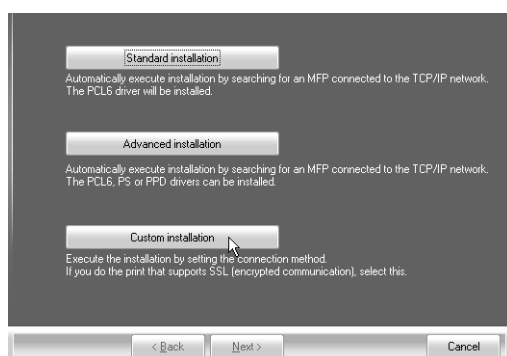
1 Kattikljen a [Printer Driver (Nyomtató meghajtó)] gombra.



3 Ha a program megkérdezi, hogyan van csatlakoztatva a nyomtató, válassza az [Connected to this computer (Erre a számítógépre csatlakoztatva)] elemet, és kattikljen a [Next (Következő)] gombra.



2 Kattikljen az [Custom installation (Egyéni telepítés)] gombra.



4 Ha a program megkérdezi, akarja-e telepíteni a kijelző betűtípust, válasszon a válaszok közül, és kattikljen a [Next (Következő)] gombra.

- Ha a Sharp Advanced Printing Language-c nyomtató meghajtót telepíti, ez a képernyő nem jelenik meg. Ugorjon a következő lépésre.

5 Kövesse a képernyő utasításait.

Olvassa el az üzenetet a megjelenő ablakban, és kattintson a [Next (Következő)] gombra.

Ha megjelenik a telepítés befejezését jelző képernyő, kattintson az [OK] gombra.



- **Ha Windows Vista/Server 2008/7/8/ Server 2012 rendszert használ**

Ha megjelenik egy biztonsági figyelmeztetés ablak, feltétlenül a [Install this driver software anyway (Meghajtó szoftver telepítése)] elemre kattintson.

- **Ha Windows XP/Server 2003 rendszert használ**

Ha megjelenik egy figyelmeztető üzenet a Windows logó tesztre vagy a digitális aláírásra vonatkozóan, kattintson a [Continue Anyway (Folytatás)] vagy az [Yes (Igen)] gombra.

6 Kattintson a [Close (Bezár)] gombra a 1. lépés ablakában.

Ha megjelenik egy üzenet, amely azt kéri, hogy csatlakoztassa a gépet a számítógéphez, kattintson az [OK] gombra.



A telepítés után megjelenhet egy üzenet, amely a számítógép újraindítását kéri. Ha ez az üzenet megjelenik, kattintson az [Yes (Igen)] gombra a számítógép újraindításához.

7 Csatlakoztassa a gépet a számítógéphez az USB kábellel.

(1) **Győződjön meg róla, hogy a gép be van kapcsolva.**

(2) **Csatlakoztassa a kábelt a gépen az USB csatlakozóhoz (B típus).**

Az USB interfész a gépen megfelel az USB 2.0 (Nagysebességű) (USB 2.0 (Hi-Speed)) szabványnak. Árnyékolt USB kábelt használjon.

(3) **Csatlakoztassa a kábel másik végét a számítógépen az USB csatlakozóhoz (A típus).**

8 Megkezdődik a PCL6 vagy a Sharp Advanced Printing Language-c* nyomtató meghajtó telepítése.

Ha megjelenik az "Found New Hardware Wizard (Új hardver varázsló)", válassza a [Install the software automatically (Recommended) (Szoftver automatikus telepítése (Ajánlott))] menüpontot, kattintson a [Next (Következő)] gombra, és kövesse a képernyőn megjelenő utasításokat.

* Modelltől függően a Sharp Advanced Printing Language-c nyomtató meghajtó lehet, hogy nem elérhető.



- **Ha Windows Vista/Server 2008/7/8/ Server 2012 rendszert használ**

Ha megjelenik egy biztonsági figyelmeztetés ablak, feltétlenül a [Install this driver software anyway (Meghajtó szoftver telepítése)] elemre kattintson.

- **Ha Windows XP/Server 2003 rendszert használ**

Ha megjelenik egy figyelmeztető üzenet a Windows logó tesztre vagy a digitális aláírásra vonatkozóan, kattintson a [Continue Anyway (Folytatás)] vagy az [Yes (Igen)] gombra.

Ezzel a telepítés befejeződött.

- A nyomtató meghajtó telepítése után olvassa el "A NYOMTATÓ MEGHAJTÓ KONFIGURÁLÁSA A GÉPRE TELEPÍTETT OPCÍOKHOZ" részt (24. oldal) a nyomtató meghajtó beállítások konfigurálásához.
- Ha a gépet megosztott nyomtatóként használja, olvassa el "A GÉP HASZNÁLATA MEGOSZTOTT NYOMTATÓKÉNT" részt (23. oldal) hogy a nyomtató meghajtót minden egyes kliens számítógépre telepítse.

A PS nyomtató meghajtó, a PPD illesztőprogram vagy a PC-Fax illesztőprogram telepítése

A telepítés az USB kábel csatlakoztatása után is lehetséges. Ha "A SZOFTVERVÁLASZTÁS KÉPERNYŐ MEGNYITÁSA (MINDEN SZOFTVERHEZ)" rész (8. oldal) 6. lépésében megjelenik a szoftverválasztási képernyő, hajtsa végre az alábbi lépéseket.

1 Klikkeljen a [Printer Driver (Nyomtató meghajtó)] gombra.

A PC-Fax illesztőprogram telepítéséhez klikkeljen a [Utility Software (Segédprogram)] gombra, majd a [PC-Fax Driver (PC-Fax illesztőprogram)] gombra.



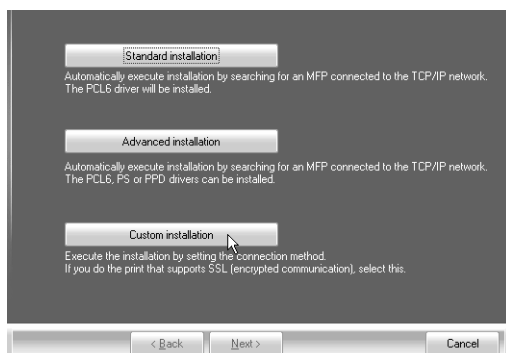
3 Ha a program megkérdezi, hogyan van csatlakoztatva a nyomtató, válassza az [Connected to this computer (Erre a számítógépre csatlakoztatva)] elemet, és klikkeljen a [Next (Következő)] gombra.



4 Ha megjelenik a port választás ablak, válassza a PCL6 nyomtató meghajtó vagy a Sharp Advanced Printing Language-c* nyomtató meghajtó által használt portot (USB001, stb.), és klikkeljen a [Next (Következő)] gombra.

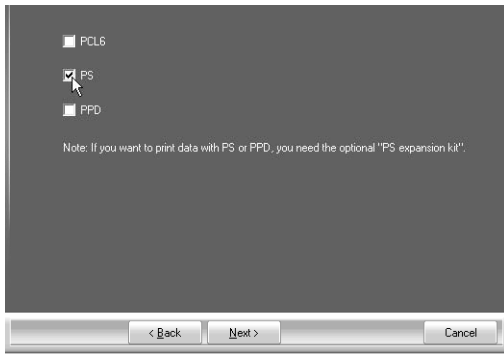
* Modellről függően a Sharp Advanced Printing Language-c nyomtató meghajtó lehet, hogy nem elérhető.

2 Klikkeljen az [Custom installation (Egyéni telepítés)] gombra.



5 Ha megjelenik a nyomtató meghajtó választás ablak, törölje a [PCL6] pipáját, válassza ki a telepíteni kívánt nyomtató meghajtót, és klikkeljen a [Next (Következő)] gombra.

Klikkeljen a telepítendő nyomtató meghajtó négyzetére, hogy a pipa () megjelenjen.



- Ha a PC-Fax illesztőprogramot telepíti, ez a képernyő nem jelenik meg. Ugorjon a következő lépésre.
- A PS3 bővítő készlet* szükséges a PS nyomtató meghajtó vagy a PPD illesztőprogram használatához.
- * Modelltől függően a PS3 bővítő készlet alapfelszereltségként telepítve lehet.

6 Válasszon, hogy akarja-e a nyomtatót alapértelmezett nyomtatónak beállítani, és klikkeljen a [Next (Következő)] gombra.

Ha több illesztőprogramot telepít, válassza ki az alapértelmezett nyomtatónak használni kívánt nyomtató meghajtót.

Ha egyik nyomtató meghajtót sem akarja alapértelmezett nyomtatónak beállítani, válassza a [No (Nem)] gombot.

7 Ha megjelenik a nyomtatónév ablak, klikkeljen a [Next (Következő)] gombra.

Ha módosítani akarja a nyomtató nevét, adja meg a kívánt nevet, és klikkeljen a [Next (Következő)] gombra.

8 Ha a program megkérdezi, akarja-e telepíteni a kijelző betűtípust, válassza a [No (Nem)] gombot, és klikkeljen a [Next (Következő)] gombra.

Ha a PC-Fax illesztőprogramot telepíti, ez a képernyő nem jelenik meg. Ugorjon a következő lépésre.

9 Kövesse a képernyő utasításait.

Olvassa el az üzenetet a megjelenő ablakban, és klikkeljen a [Next (Következő)] gombra. A telepítés megkezdődik.



- **Ha Windows Vista/Server 2008/7/8/ Server 2012 rendszert használ**
Ha megjelenik egy biztonsági figyelmeztetés ablak, feltétlenül a [Install this driver software anyway (Meghajtó szoftver telepítése)] elemre kattintson.
- **Ha Windows XP/Server 2003 rendszert használ**
Ha megjelenik egy figyelmeztető üzenet a Windows logó tesztre vagy a digitális aláírásra vonatkozóan, klikkeljen a [Continue Anyway (Folytatás)] vagy az [Yes (Igen)] gombra.

10 Ha megjelenik a telepítés befejezését jelző képernyő, klikkeljen az [OK] gombra.

11 Klikkeljen a [Close (Bezár)] gombra a 1. lépés ablakában.



A telepítés után megjelenhet egy üzenet, amely a számítógép újraindítását kéri. Ha ez az üzenet megjelenik, klikkeljen az [Yes (Igen)] gombra a számítógép újraindításához.

Ezzel a telepítés befejeződött.

- A telepítés után olvassa el "A NYOMTATÓ MEGHAJTÓ KONFIGURÁLÁSA A GÉPRE TELEPÍTETT OPCIOKHOZ" részt (24. oldal) a nyomtató meghajtó beállításainak konfigurálásához.
- Győződjön meg róla, hogy a telepített meghajtó portja ugyanaz, mint a PCL6 vagy a Sharp Advanced Printing Language-c* nyomtató meghajtó által használt port.
A gép nyomtató meghajtója által használt portot egy pipa jelzi a nyomtató meghajtó tulajdonságok ablak [Ports (Portok)] fülén.
- * Modelltől függően a Sharp Advanced Printing Language-c nyomtató meghajtó lehet, hogy nem elérhető.
- A PORT MÓDOSÍTÁSA (31. oldal)
- Ha a PS nyomtató meghajtót vagy a PPD illesztőprogramot telepítette, a PS kijelző betűtípus a PS3 bővítő készlethez tartozó "NYOMTATÓ ESZKÖZÖK" (NYOMTATÓ UTILITIES) CD-ROM-ról telepíthető.* Lásd "KIJELZŐ BETŰTÍPUS TELEPÍTÉSE" részt (30. oldal).
- * Modelltől függően a nyomtató bővítő készlet és a PS3 bővítő készlet alapfelszereltségként telepítve lehet.

A GÉP HASZNÁLATA MEGOSZTOTT NYOMTATÓKÉNT

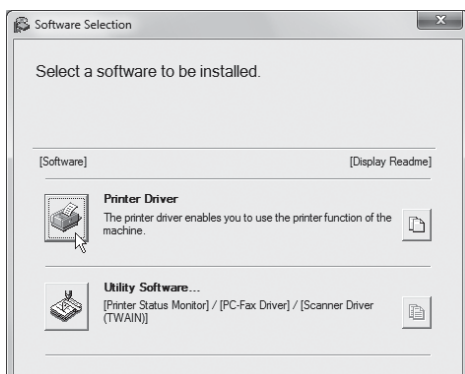
Ha megosztott nyomtatóként fogja használni a gépet Windows hálózaton a nyomtató szerverre telepített nyomtató meghajtóval vagy PC-Fax illesztőprogrammal, a nyomtató meghajtó vagy a PC-Fax illesztőprogram kliens számítógépekre történő telepítéséhez kövesse az alábbi lépéseket.

- Kérdezze meg a hálózat rendszergazdájától a gép szerver és nyomtató nevét a hálózaton.
- A beállítások konfigurálásának műveletsorához a nyomtató szerveren olvassa el a használati utasítást vagy az operációs rendszer Sűgő fájlját. Az itt bemutatott "nyomtató szerver" olyan számítógép, amely közvetlenül a géphez van csatlakoztatva, és "kliens" a számítógép, amely a nyomtató szerverrel azonos hálózatra csatlakozik.
- Telepítse a nyomtató szerverre telepített nyomtató meghajtót a kliens számítógépekre is.

Ha "A SZOFTVERVÁLASZTÁS KÉPERNYŐ MEGNYITÁSA (MINDEN SZOFTVERHEZ)" rész (8. oldal) 6. lépésében megjelenik a szoftverválasztási képernyő, hajtsa végre az alábbi lépéseket.

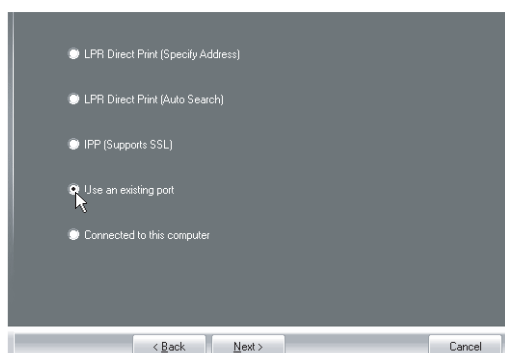
1 Kattintson a [Printer Driver (Nyomtató meghajtó)] gombra.

A PC-Fax illesztőprogram telepítéséhez kattintson a [Utility Software (Segédprogram)] gombra, majd a [PC-Fax Driver (PC-Fax illesztőprogram)] gombra.

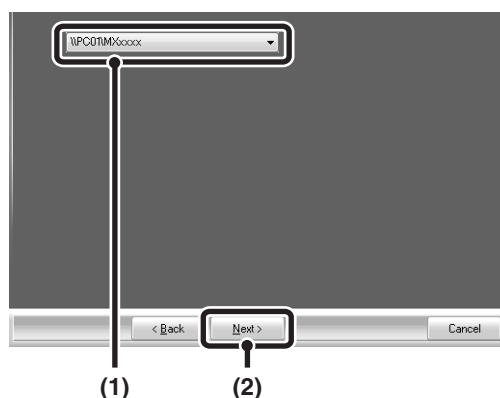


2 Kattintson az [Custom installation (Egyéni telepítés)] gombra.

3 Válassza a [Use an existing port (Meglévő port használata)]-t, és kattintson a [Next (Következő)] gombra.



4 Válassza ki a gépet (megosztott nyomtatóként konfigurálva).



(1) Válassza ki a listából a nyomtató nevét (amely megosztott meghajtóként lett konfigurálva a nyomtató szerveren).

Ha Windows XP/Server 2003 rendszert használ, és rákattint a lista alján megjelenő [Add Network Port (Hálózati port hozzáadása)] gombra, a megjelenő ablakban a hálózaton tallózva kiválaszthatja a megosztani kívánt nyomtatót.

(2) Kattintson a [Next (Következő)] gombra.



Ha a megosztott nyomtató nem jelenik meg a listában, ellenőrizze a beállításokat a nyomtató szerveren.

5 A telepítés folytatásához hajtsa végre a 15. oldal 5 - 12. lépéseit.

A nyomtató meghajtó választás képernyőn válassza azt a nyomtató meghajtó típust, amely a nyomtató kiszolgálóra telepített nyomtató meghajtóval azonos.

Ezzel a telepítés befejeződött.

Ha a PS nyomtató meghajtót vagy a PPD illesztőprogramot telepítette, a PS kijelző betűtípus a PS3 bővítő kiegészítő tartozó "NYOMTATÓ ESZKÖZÖK" (NYOMTATÓ UTILITIES) CD-ROM-ról telepíthető.* Lásd "KIJELZŐ BETŪTÍPUS TELEPÍTÉSE" részt (30. oldal).

* Modellől függően a PS3 bővítő készlet alapfelszereltségként telepítve lehet.


A NYOMTATÓ MEGHAJTÓ KONFIGURÁLÁSA A GÉPRE TELEPÍTETT OPCIÓKHOZ

A nyomtató meghajtó telepítése után a telepített opcióknak, illetve a gépbe töltött papír méretének és típusának megfelelően konfigurálnia kell a nyomtató meghajtó beállításokat. Kövesse az alábbi lépéseket a nyomtató meghajtó konfigurálásához.



- Ha a PPD illesztőprogram telepítve lett, olvassa el a "Ha a PPD illesztőprogram telepítve lett" részt (26. oldal).
- Modelltől függően a Sharp Advanced Printing Language-c nyomtató meghajtó lehet, hogy nem elérhető.

► Ha a PCL nyomtató meghajtó, a Sharp Advanced Printing Language-c nyomtató meghajtó vagy a PS nyomtató meghajtó telepítve lett

1 **Klikkeljen a [Start] gombra (, klikkeljen a [Control Panel (Vezérlőpult)]-ra, majd klikkeljen a [Devices and Printers (Eszközök és Nyomtatók)]-ra (vagy [View devices and printers (Eszközök és nyomtatók megtekintése)]).**

- Windows XP/Server 2003 esetén, kattintson a [Start] gombra, majd kattintson a [Printers and Faxes (Nyomtatók és faxok)] lehetőségre.
- Windows 8/Server 2012 esetén jobb klikk a kezdőablakban (vagy húzza felfelé az alsó éltől), majd válassza a [Taskbar (Tálca)] → [All Applications (Minden alkalmazás)] → [Control Panel (Vezérlőpult)] → [Devices and Printers (Eszközök és Nyomtatók)] → [Printers (Nyomtatók)] opciót.



Ha a [Printers and Faxes (Nyomtatók és faxok)] nem jelenik meg a [Start] menüben a Windows XP-ben, klikkeljen a [Start] gombra, klikkeljen a [Control Panel (Vezérlőpult)]-ra, klikkeljen a [Printers and Other Hardware (Nyomtatók és más hardverek)]-re, majd klikkeljen a [Printers and Faxes (Nyomtatók és faxok)]-ra.

2 **Nyissa meg a nyomtató tulajdonságok ablakot.**

- (1) **Jobb-klikkeljen a gép nyomtató meghajtó ikonjára.**
- (2) **Válassza a [Printer properties (Nyomtató tulajdonságok)]-at.**

Windows XP-ben válassza a [Properties (Tulajdonságokat)].

3 **Klikkeljen a [Configuration (Konfiguráció)] fülre.**

4 **Klikkeljen az [Auto Configuration (Automata konfiguráció)] gombra.**

A beállítások automatikusan konfigurálódnak a felismert gép állapota alapján.



Ha a gépet IPv6 hálózatban használja, manuálisan kell konfigurálnia az opciókat a "Ha az automatikus konfiguráció sikertelen" részben leírtak szerint (25. oldal).

5 **Konfigurálja a gép képét.**

Egy kép jön létre a gépről a nyomtató meghajtókonfigurációs ablakában a telepített opciók alapján.

- (1) **Válassza ki a gépre telepített opciókat.**
- (2) **Klikkeljen az [OK] gombra.**



A kép beállítások törléséhez klikkeljen a [Cancel (Mégsem)] gombra.


6 **Klikkeljen az [OK] gombra a nyomtató tulajdonságok ablakban.**




Ha az automatikus konfiguráció sikertelen

- Ellenőrizheti a telepített opciókat és a tálcabeállításokat az "All Custom Setting List (Összes egyedi beállítás listája)" lista kinyomtatásával. (Meg kell azonban jegyeznünk, hogy a "Input Tray Options (Bemeneti tálca opciók)"-at a gépen található tálcák száma szerint kell beállítani.)
Az "All Custom Setting List (Összes egyedi beállítás listája)" lista kinyomtatását megtalálja a Használati utasításban.
- Kattintson a [Set Tray Status (Tálca állapot beállítása)] gombra az egyes beállítások ellenőrzéséhez.
Tálca állapot beállítása: A gép "Papírméret" beállításai és "Papírtípus" beállításai az itt bemutatott beállításokban tükröződnek. Adja meg az egyes tálcákba töltött papír méretét és típusát.

► Ha a PPD illesztőprogram telepítve lett

1 **Klikkeljen a [Start] gombra ()**,
klikkeljen a [Control Panel (Vezérlőpult)]-ra, majd klikkeljen a [Devices and Printers (Eszközök és Nyomtatók)]-ra (vagy [View devices and printers (Eszközök és nyomtatók megtekintése)]).

- Windows XP/Server 2003 esetén, kattintson a [Start] gombra, majd kattintson a [Printers and Faxes (Nyomtatók és faxok)] lehetőségre.
- Windows 8/Server 2012 esetén jobb klikk a kezdőablakban (vagy húzza felfelé az alsó éltől), majd válassza a [Taskbar (Tálca)] → [All Applications (Minden alkalmazás)] → [Control Panel (Vezérlőpult)] → [Devices and Printers (Eszközök és Nyomtatók)] → [Printers (Nyomtatók)] opciót.

 Ha Windows XP-ben a [Printers and Faxes (Nyomtatók és faxok)] nem jelenik meg a [Start] menüben, klikkeljen a [Start] gombra, klikkeljen a [Control Panel (Vezérlőpult)]-ra, klikkeljen a [Printers and Other Hardware (Nyomtatók és más hardverek)]-re, majd klikkeljen a [Printers and Faxes (Nyomtatók és faxok)]-ra.

2 **Nyissa meg a nyomtató tulajdonságok ablakot.**

(1) Jobb-klikkeljen a gép nyomtató meghajtó ikonjára.

(2) Válassza a [Printer properties (Nymtató tulajdonságok)]-at.

Windows XP-ben válassza a [Properties (Tulajdonságokat)].


3 **Konfigurálja a nyomtató meghajtót a gépre telepített opciókhoz.**

(1) Klikkeljen az [Device Settings (Eszközbeállítások)] fülre.

(2) Konfiguráljon minden egyes elemet a gép beállításai szerint.

Az elemek és az elemek konfigurálási műveletsorai az operációs rendszer verziójától függően változnak.

(3) Klikkeljen az [OK] gombra.

 Ellenőrizheti a gépre telepített opciókat az "All Custom Setting List (Összes egyedi beállítás listája)" lista kinyomtatásával. (Meg kell azonban jegyeznünk, hogy a "Input Tray Options (Bemeneti tálca opciók)"-at a gépen található tálcák száma szerint kell beállítani.)
Az "All Custom Setting List (Összes egyedi beállítás listája)" lista kinyomtatását megtalálja a Használati utasításban.

A NYOMTATÓ ÁLLAPOT FIGYELŐ (PRINTER STATUS MONITOR) TELEPÍTÉSE

Nyomtató állapot figyelő (Printer Status Monitor) egy nyomtató szoftver, amely lehetővé teszi az általános felhasználók számára, hogy ellenőrizzék a gép aktuális állapotát a számítógép képernyőjén, például, hogy a gép készen áll-e a nyomtatásra. A Printer Status Monitor megjelenít hibainformációt (pl. papírelakadást), nyomtató konfiguráció információt egy kép formájában, a használható papírméreteket és a maradék papír mennyiségét. Rendszergazda jogosultságok szükségesek a szoftver telepítéséhez.



A Nyomtató állapot figyelő (Printer Status Monitor) nem használható az alábbi szituációkban:

- Ha a gép USB kábellel van csatlakoztatva.
- Ha az IPP funkciót használó gépre nyomtat. (Modelltől függően ez a funkció lehet, hogy nem elérhető.)

Ha "A SZOFTVERVÁLASZTÁS KÉPERNYŐ MEGNYITÁSA (MINDEN SZOFTVERHEZ)" rész (8. oldal) 6. lépésében megjelenik a szoftverválasztási képernyő, hajtsa végre az alábbi lépéseket.

1 Kattintson a [Utility Software (Segédprogram)] gombra, majd a [Printer Status Monitor] gombra.



2 Kövesse a képernyő utasításait.

Ezzel a telepítés befejeződött.

A Nyomtató állapot figyelő (Printer Status Monitor) használatára vonatkozó műveletsorokhoz olvassa el a Súlyó fájlt. Kövesse ezeket a lépéseket Súlyó fájl megjelenítéséhez:

Klikkeljen a Windows [Start] gombra, válassza a [All Programs (Minden program)], válassza a [SHARP Printer Status Monitor (SHARP Nyomtató állapot figyelő)]-t, majd válassza a [Help (Súlyó)]-t.

Windows 8/Server 2012 esetén jobb klikk a kezdőablakban (vagy húzza felfelé az alsó éltől), majd válassza a [Taskbar (Tálca)] → [All Applications (Minden alkalmazás)] → [Help (Súlyó)] opciókat a SHARP Printer Status Monitor menüben.

3 Ha megjelenik a telepítés befejezését jelző képernyő, klikkeljen az [Finish (Befejezés)] gombra.

Ha azt szeretné, hogy a Nyomtató állapot figyelő (Printer Status Monitor) automatikusan elinduljon a számítógép bekapcsolásakor, jelölje meg a [Add this program to your Startup folder (Program hozzáadása az Indítópulthoz)] négyzetet és klikkeljen a [[Finish (Befejezés)] gombra.

4 Klikkeljen a [Close (Bezár)] gombra a 1. lépés ablakában.



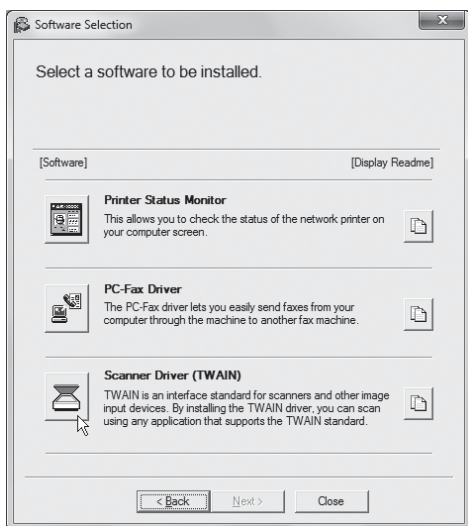
A telepítés után megjelenhet egy üzenet, amely a számítógép újraindítását kéri. Ha ez az üzenet megjelenik, klikkeljen az [Yes (Igen)] gombra a számítógép újraindításához.

A LAPOLVASÓ ILLESZTŐPROGRAM TELEPÍTÉSE

A Lapbeolvasó illesztőprogram (TWAIN illesztőprogram) csak akkor használható, ha a gép hálózathoz van csatlakoztatva. Ha a Lapbeolvasó illesztőprogram telepítve lett, a képküldés funkció PC lapolvasási módja használható. Rendszergazda jogosultságok szükségesek a szoftver telepítéséhez.

Miután végrehajtotta "A SZOFTVERVÁLASZTÁS KÉPERNYŐ MEGNYITÁSA (MINDEN SZOFTVERHEZ)" rész 1-5 lépéseit (8. oldal), folytassa az alábbi lépésekkel.

- 1 Kattintson a [Utility Software (Segédprogram)] gombra, majd a [Scanner Driver (TWAIN) (Lapolvasó meghajtó (TWAIN))] gombra.**




- 2 Kövesse a képernyő utasításait.**

Olvassa el az üzenetet a megjelenő ablakban, és klikkeljen a [Next (Következő)] gombra.

- 3 Ha megjelenik a beállítás befejezése ablak, klikkeljen az [OK] gombra.**

- 4 Klikkeljen a [Close (Bezár)] gombra a 1. lépés ablakában.**

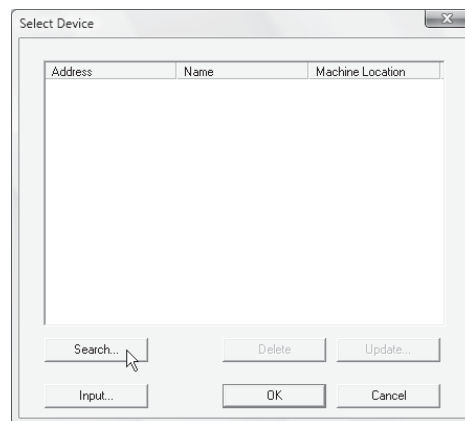
 A telepítés után megjelenhet egy üzenet, amely a számítógép újraindítását kéri. Ha ez az üzenet megjelenik, klikkeljen az [Yes (Igen)] gombra a számítógép újraindításához.

Ezzel a telepítés befejeződött. Ezután konfigurálja a gép IP címét a lapbeolvasó illesztőprogramban. Ha a lapbeolvasó illesztőprogram telepítve lett, az "Eszköz kiválasztása" szoftver szintén telepítődik. A lapbeolvasó illesztőprogramban a gép IP címének konfigurálása az "Eszköz kiválasztása" funkcióval történik.

- 5 Klikkeljen a [Start] gombra, válassza a [All Programs (Minden program)], válassza a [SHARP MFP TWAIN K]-t, majd válassza az [Select Device (Eszköz kiválasztása)] gombot.**

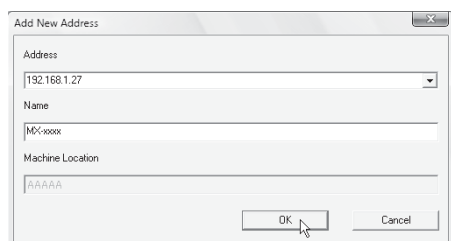
- 6 Klikkeljen a [Search (Keresés)] gombra.**

Ha ismeri az IP címet, klikkeljen a [Input (Bevitel)] gombra, és keresés nélkül adja meg az IP címet.



7 Válassza ki a gép IP címét a "Cím" menüben, és klikkeljen az [OK] gombra.

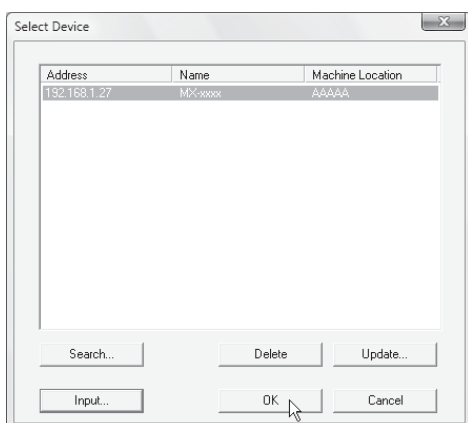
- A gép IP címét kérje a rendszergazdától (hálózati rendszergazda).
- A gép neve (kiszolgáló név) vagy IP címe közvetlenül megadható a "Cím" menüben.
- Ha a gép lapolvasási (szkenner) funkciója által használt portszám módosítva lett, írjon be egy kettőspontot ":" az IP cím elé, majd írja be a portszámot. (Általában a portszámot nem kell megadni.)



Dialog box titled "Add New Address" with the following fields and values:

Field	Value
Address	192.168.1.27
Name	MX-xxxx
Machine Location	AAAAA

8 Klikkeljen az [OK] gombra.



Dialog box titled "Select Device" showing a table with the following data:

Address	Name	Machine Location
192.168.1.27	MX-xxxx	AAAAA

Ezzel a lapbeolvasó illesztőprogram konfigurációja befejeződött.



KIJELZŐ BETŰTÍPUS TELEPÍTÉSE

A PS nyomtató meghajtó által használható betűtípusok a PS3 bővítő készlethez tartozó "PRINTER UTILITIES" CD-ROM-on találhatóak. Igény szerint telepítse ezeket a betűtípusokat a PS nyomtató meghajtóhoz.



Modelltől függően a PS3 bővítő készlet alapfelszereltségként telepítve lehet.

1 Tegye be a PS3 bővítő készlethez tartozó "PRINTER UTILITIES" CD-ROM-ot a számítógép CD-ROM meghajtójába.

2 Kattintson a [Start] gombra (), kattintson a [Számítógép] elemre, majd duplán kattintson a CD-ROM ikonra ().

- Windows XP/Server 2003 esetén kattintson a "Start" gombra, kattintson a "Sajátgép" elemre, majd duplán kattintson a CD-ROM ikonra.
- Windows 8/Server 2012 esetén jobb klikk a kezdőablakban (vagy húzza felfelé az alsó éltől), majd válassza a [Taskbar (Tálca)] → [All Applications (Minden alkalmazás)] → [Computer (Számítógép)] opciókat és kattintson duplán a [CD-ROM]-ra.

3 Duplán kattintson a [Beállítások] ikonra ().



- Windows 7/8/Server 2012 esetében, ha egy jóváhagyást kérő üzenet jelenik meg, kattintson a [Yes (Igen)] szóra.
- Windows Vista/Server 2008 esetén, ha megjelenik egy megerősítést kérő üzenet képernyő, kattintson az [Allow (Engedélyez)] gombra.

4 Megjelenik a "LICENCszerződés" ablak. Fontos, hogy megértse a licenc megállapodás Tartalmát, majd kattintson az [Yes (Igen)] gombra.



Más nyelven is megjelenítheti a "LICENCszerződés"-t, ha a nyelv megadása menüben kiválasztja a kívánt nyelvet. A szoftver kiválasztott nyelven történő telepítéséhez folytassa a telepítést a kiválasztott nyelven.

5 Olvassa el az "Üdvözlő" ablakban látható üzenetet, majd kattintson a [Next (Következő)] gombra.

6 Kattintson a [PS Display Font (PS kijelző betűtípus)] gombra.




7 Kövesse a képernyő utasításait.


8 Kattintson a [Close (Bezár)] gombra a 6. lépés képernyőjén.

A PORT MÓDOSÍTÁSA

Ha a gépet Windows környezetben használja, kövesse az alábbi lépéseket a port módosításához, ha megváltoztatta a gép IP címét, vagy ha a gép USB kábellel történő csatlakozása esetén telepítette a PC-Fax illesztőprogramot. Ha a gépet IPv6 hálózatban használja, kövesse a lépéseket 1-től 3-ig az alábbiakban, és olvassa el a "Váltás standard TCP/IP portra" részt (32. oldal) a port módosítási művelet sor befejező lépéseire vonatkozóan.

1 **Klikkeljen a [Start] gombra (), klikkeljen a [Control Panel (Vezérlőpult)]-ra, majd klikkeljen a [Devices and Printers (Eszközök és Nyomtatók)]-ra (vagy [View devices and printers (Eszközök és nyomtatók megtekintése)]).**

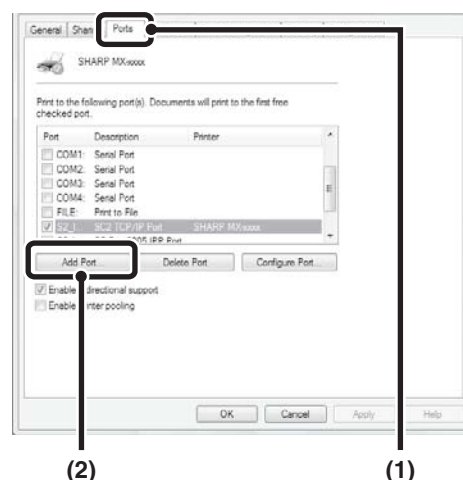
- Windows XP/Server 2003 esetén, kattintson a [Start] gombra, majd kattintson a [Printers and Faxes (Nyomtatók és faxok)] lehetőségre.
- Windows 8/Server 2012 esetén jobb klikk a kezdőablakban (vagy húzza felfelé az alsó éltől), majd válassza a [Taskbar (Tálca)] → [All Applications (Minden alkalmazás)] → [Control Panel (Vezérlőpult)] → [Devices and Printers (Eszközök és Nyomtatók)] → [Printers (Nyomtatók)] opciót.

 Ha a [Printers and Faxes (Nyomtatók és faxok)] nem jelenik meg a [Start] menüben a Windows XP-ben, klikkeljen a [Start] gombra, klikkeljen a [Control Panel (Vezérlőpult)]-ra, klikkeljen a [Printers and Other Hardware (Nyomtatók és más hardverek)]-re, majd klikkeljen a [Printers and Faxes (Nyomtatók és faxok)]-ra.


2 **Nyissa meg a nyomtató tulajdonságok ablakot.**

- (1) **Jobb-klikkeljen a gép nyomtató meghajtó ikonjára.**
- (2) **Válassza a [Printer properties (Nyomtató tulajdonságok)]-at.**
Windows XP-ben válassza a [Properties (Tulajdonságokat)].

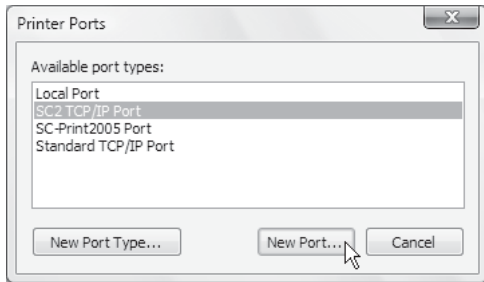
3 **Port hozzáadása vagy módosítása.**



- (1) **Klikkeljen a [Ports (Portok)] fülre.**
- (2) **Klikkeljen a [Add Port (Port hozzáadása)] gombra.**

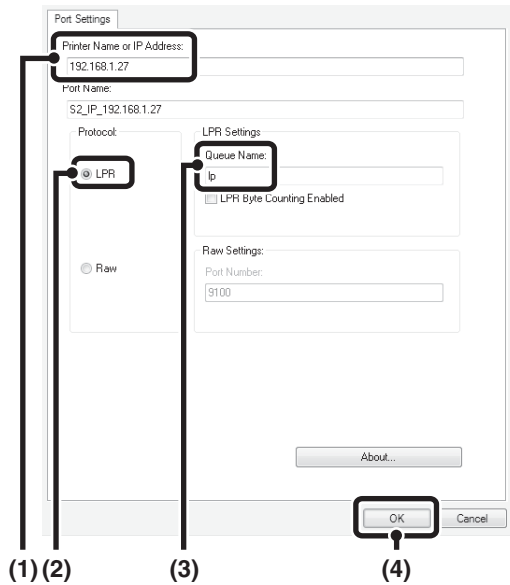
 Egy előzőleg létrehozott port, például USB port módosításához, válassza ki a kívánt portot (USB001, stb.) a listából, és klikkeljen az [Apply (Alkalmaz)] gombra. Ez módosítja a portot.

4 Válassza az [SC2 TCP/IP Port] gombot, majd klikkeljen az [New Port (Új port)] gombra.



- Ha a nyomtató meghajtó "Egyedi telepítés" használatával "LPR Direct Print (Specify Address/Auto Search) (LPR közvetlen nyomtatás (Cím megadása/Automatikus keresés))" kiválasztásával lett telepítve, az "SC2 TCP/IP Port" adódik hozzá.
- Ha a nyomtató meghajtó "Custom installation (Egyedi telepítés)" használatával "IPP" kiválasztásával lett telepítve, az [SC-Print2005 Port] adódik hozzá. Ha módosítani kell a nyomtató portot, amikor a gép intranetre vagy széles területű hálózatra (WAN) csatlakozik az IPP funkció használatával, válassza az [SC-Print2005 Port]-ot, klikkeljen az [New Port (Új port)] gombra, és kövesse a képernyőn megjelenő utasításokat a port újbóli létrehozásához.

5 Hozza létre az új portot.



- (1) Adja meg a gép IP címét.
 A gép IP címének ellenőrzése (7. oldal)
- (2) Győződjön meg róla, hogy az [LPR]-t választotta.
- (3) Győződjön meg róla, hogy az [lp] be lett írva.
- (4) Klikkeljen az [OK] gombra.

6 Klikkeljen a [Close (Bezár)] gombra a 4. lépés képernyőjén.

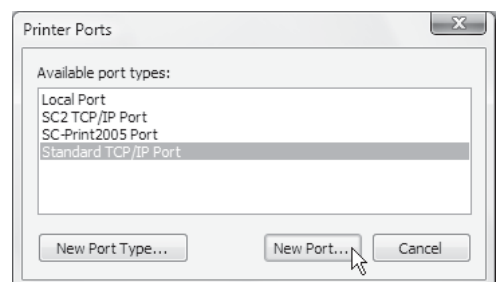
7 Győződjön meg róla, hogy a létrehozott nyomtató port ki lett választva a nyomtató tulajdonságok ablakban, majd klikkeljen az [Apply (Alkalmaz)] gombra.

► **Váltás standard TCP/IP portra**

Ha a gépet IPv6 hálózatban használja, módosítsa a portot egy újonnan létrehozott portra az operációs rendszer "Standard TCP/IP port" menüjében.

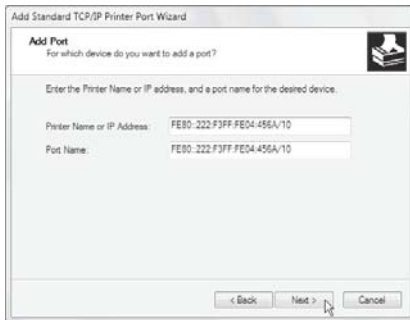
1 Kövesse "A PORT MÓDOSÍTÁSA" 1-3. lépéseit (31. oldal).

2 Válassza a [Standard SC2 TCP/IP Port] gombot, majd klikkeljen az [New Port (Új port)] gombra.



3 Kiklikkeljen a [Next (Következő)] gombra.

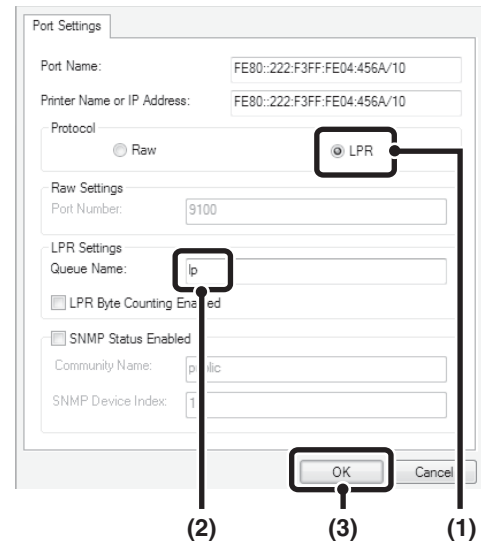
4 Adja meg a gép IPv6 címét a [Printer Name or IP Address (Nyomtató neve vagy IP címe)] elemnél, és klikkeljen a [Next (Tovább)] gombra.



5 Válassza az [Custom (Egyéni)] elemet, és klikkeljen a [Settings (Beállítások)] gombra.



6 Konfigurálja a port beállításokat.



- (1) Válassza a [LPR]-t.
- (2) Adja meg: [lp].
- (3) Kiklikkeljen az [OK] gombra.

7 Kiklikkeljen a [Next (Tovább)] gombra a 5. lépés képernyőjén.

8 Kattintson a [Finish (Befejezés)] gombra.

9 Kiklikkeljen a [Close (Bezár)] gombra a 2. lépés képernyőjén.

Amikor "Standard TCP/IP Port"-tal létrehozott portot használunk

Amikor "Standard TCP/IP Port"-tal létrehozott portot használunk, a 6-os lépésnél a [Configure Port (Port beállítása)] gomb megnyomása után megjelenő képernyőn győződjön meg róla, hogy az [SNMP Status Enabled (SNMP állapot engedélyezve)] jelölő négyzet nincs kiválasztva (). Abban az esetben, ha az [SNMP Status Enabled (SNMP állapot engedélyezve)] jelölő négyzet be van jelölve () , elképzelhető, hogy nem fog tudni kifogástalanul nyomtatni a nyomtatóra.

3 TELEPÍTÉS MACINTOSH KÖRNYEZETBEN

Ez a rész leírja, hogyan telepítse a PPD fájlt, hogy lehetővé tegye a nyomtatást Macintosh környezetből, és hogyan konfigurálja a nyomtató meghajtó beállításokat.

- A PS3 bővítő készlet szükséges a gép nyomtatóként való használatához Macintosh környezetben. Továbbá, a nyomtató funkció csak akkor használható, ha a gép hálózathoz van csatlakoztatva. USB csatlakozással nem használható.
- Modelltől függően a nyomtatóbővítő készlet és a PS3 bővítőkészlet alapfelszereltségként telepítve lehet.
- A Lapolvasó illesztőprogram és a PC-Fax illesztőprogram nem használható Macintosh környezetben.

MAC OS X

 A képernyők és műveletsorok leírásai elsősorban a Mac OS X v10.8 típusra vonatkoznak. A képernyők az operációs rendszertől függően változhatnak.

1 Tegye be a "Software CD-ROM"-ot a számítógép CD-ROM meghajtójába.

2 Dupla-klikkeljen a [CD-ROM] ikonra () az Asztalon.

3 Dupla-klikkeljen a [MacOSX] mappára.
Fontos, hogy a szoftver telepítése előtt olvassa el a "ReadMe First" fájlt. A "ReadMe First" az [Angol] mappa a [Olvasse] mappájában található.

4 Dupla-klikkeljen az operációs rendszer verziójának megfelelő mappára.

5 Dupla-klikkeljen a [MX-C42] ikonra ().

6 Klikkeljen a [Continue (Folytatás)] gombra.



7 Megjelenik a Licencszerződés ablak. Fontos, hogy megértse a licenc megállapodás tartalmát, majd kattaljen a [Continue (Folytatás)] gombra.

Megjelenik egy üzenet, amely kéri a szerződésben foglaltak jóváahagyását. Kattaljen az [Agree (Elfogad)] gombra.



- Ha a megállapodás más nyelven jelenik meg, váltsa nyelvet a nyelv menüben.
- Mac OS X v10.4 - 10.7, esetén válassza ki a merevlemezt és kattaljen a [Install] gombra. Fontos, hogy azt a merevlemezt válassza, amelyikre az operációs rendszer telepítve lett. Mac OS X v10.5 - 10.7 esetén az alábbi képernyő jelenik meg, ha a [Change (Telepítés helyének módosítása)] gombra kattal.

8 Kattaljen az [Install (Telepítés)] gombra.

A telepítés megkezdődik.



- Ha megjelenik az "Authenticate" ablak, adja meg a jelszót, és kattaljen az [Install Software (Szoftver telepítése)] gombra. Mac OS X v10.4 - 10.6, esetében írja be a jelszót és kattaljen az [OK] gombra.

9 Ha megjelenik a telepítés befejezését jelző képernyő, kattaljen az [Close (Bezár)] gombra.

Ezzel befejeződik a szoftver telepítése. Ezután konfigurálja a nyomtató meghajtó beállításokat.

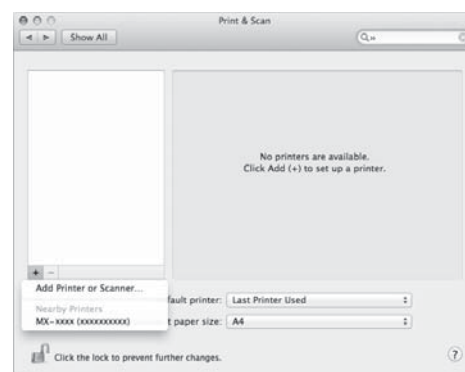
10 Kattaljen a [System Preferences (Rendszer beállítások)] elemre az Apple menüben () és válassza [Print & Scan (Nyomtatás & Szkennelés)] elemet (🖨️).

- Mac OS X v10.5 - 10.6 verziók használata esetén kattaljen a [System Preferences (Rendszer beállítások)] elemre az Apple menüben () és válassza [Print & Fax (Nyomtatás & Szkennelés)] elemet (🖨️).
- Ha Mac OS X v10.4 verziót használ, válassza az [Utilities (Segédprogramok)] mappát a [Go] menüből, majd dupla-kattaljen a [Printer Setup Utility (Nyomtató beállítás program)] ikonra. (🖨️)*.

Ha megjelenik a nyomtató hozzáadási képernyő, kattaljen az [Add (Hozzáad)] gombra, és ugorjon a 12. lépésre.

* Ha első alkalommal telepít nyomtató meghajtót a számítógépre, megjelenik egy megerősítés üzenet. Kattaljen az [Add (Hozzáad)] gombra.

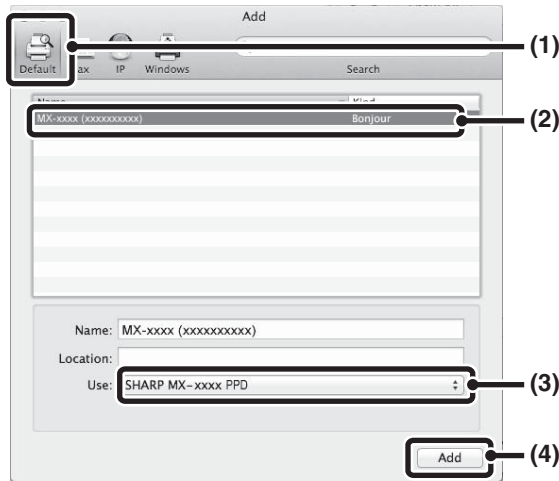
11 Kattaljen a [+] gombra és válassza a "XXXX" opciót.



Ha Mac OS X v10.5 - 10.7 verziót használ, és megjelenik a nyomtató hozzáadási képernyő, kattaljen a [+] gombra.

12 Konfigurálja a nyomtató meghajtót.

Az IPP funkció használatához olvassa el a "Nyomtatás az IPP funkció használatával" részt (37. oldal) a nyomtató meghajtó beállítások konfigurálásához.



(1) Kiklikeljen a [Default (Alapértelmezett)] ikonra.

Mac OS X v10.4 használatakor klikkeljen a [Default Browser (Alapértelmezett böngésző)] ikonra.

(2) Kiklikeljen a gép típusnévére.

- AppleTalk használatával:
A gép típusneve általában [SCxxxxxx]-ként jelenik meg*.
- Bonjour használatával:
A gép típusneve általában [SCxxxxxx]-ként jelenik meg*.
- * A "xxxxxx" olyan karaktersor, amely a típustól függően változik.

(3) Fontos, hogy az Ön által használt típus PPD fájlját válassza.

A gép PPD fájlja automatikusan kiválasztódik.

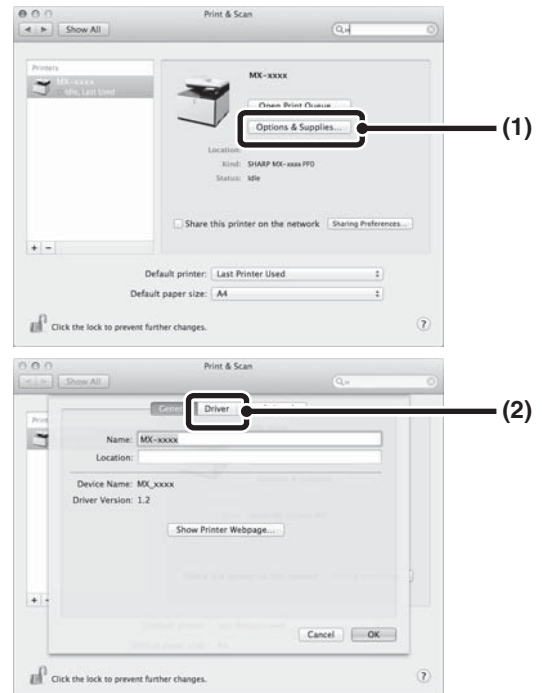
(4) Kiklikeljen az [Add (Hozzáad)] gombra.

- AppleTalk használatával:
A gép PPD fájlja automatikusan kiválasztódik, és a gépen lévő kiegészítő berendezéseket a program felismeri, és automatikusan konfigurálja.
- Bonjour használatával:
Megjelenik a "Telepíthető opciók" képernyő. Válassza ki a gép konfigurációját, és klikkeljen a [Continue (Folytatás)] gombra.



A PPD fájl a Startup lemez következő mappájába lett telepítve.
[Library (Könyvtár)] - [Printers (Nyomtatók)] - [PPDs (PPD-k)] - [Contents (Tartalmak)] - [Resources (Források)] - [en.lproj]

13 Kiklikeljen a [Option & Supplies (Opciók & Támogatások)] gombra és klikkeljen a [Driver (Meghajtó)] fülre.



Ha Mac OS X v10.4 verziót használ, klikkeljen a gép nevére és válassza a [Show Info (Információ megjelenítése)] elemet.

14 Válassza a gép konfigurációját.

Ha az [Auto Select (Auto. kiválasztás)] gombot választotta a 12. lépés (3) pontjában, a gép konfigurációt a program felismeri, és automatikusan konfigurálja. Ellenőrizze a konfigurált beállításokat, és győződjön meg róla, hogy azok helyesek.

(1) Válassza ki a gépre telepített opciókat.

Mac OS X v10.4 verzió használatánál válassza az [Installable Options] gombot.

(2) Kiklikeljen az [OK] gombra.

Mac OS X v10.4 használatakor klikkeljen az [Apply changes (Változások alkalmazása)] ikonra.

(3) Kiklikeljen az ablak bezárásához.



Ellenőrizheti a gépre telepített opciókat az "All Custom Setting List (Összes egyedi beállítás listája)" kinyomtatásával a rendszerbeállításokból. (Meg kell azonban jegyeznünk, hogy a "Input Tray Options (Bemeneti tálca opciók)"-at a gépen található tálca száma szerint kell beállítani.) Az "All Custom Setting List (Összes egyedi beállítás listája)" kinyomtatásához nézze meg a Használati utasítást.

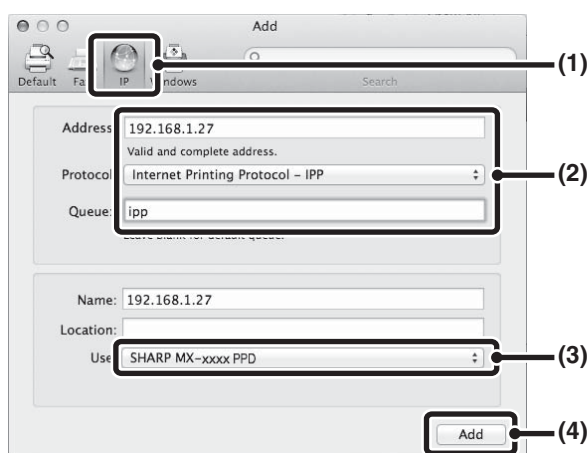
Ezzel a nyomtató meghajtó konfigurációja befejeződött.

► Nyomtatás az IPP funkció használatával

A gép az IPP funkcióval is tud nyomtatni. Ha a gép egy távoli helyen található, ez a funkció a fax funkció helyén használható a faxnál jobb minőségű nyomtatási képminőség eléréséhez. Ha használni kívánja az IPP funkciót, kövesse ezeket a lépéseket a PPD fájl kiválasztásához, amikor a nyomtató meghajtót konfigurálja (36. oldal, 12. lépés).



Bizonyos típusoknál ez a funkció nem elérhető.



(1) Kiklikkeljen a [IP] ikonra.

Mac OS X v10.4 használatkor klikkeljen a [IP Printer (IP nyomtató)] ikonra.

(2) Válassza az [Internet Printing Protocol (Internet nyomtatás protokoll)] elemet a "Protokoll" menüben. Adja meg a gép címét (IP cím vagy domain név) és a feladatsor nevét (Queue Name).

Írja be a "Queue Name"-hez, hogy "ipp".

(3) Válassza a [Select a driver to use (Használni kívánt meghajtó választás)] (vagy a [Select Printer Software (Nyomtató szoftver választás)]) elemet a "Print Using" menüben, és klikkeljen az Ön által használt típus PPD fájljára.

Mac OS X v10.5 - 10.7 verziók használata esetén válassza a [Sharp] elemet a "Print Using" menüben, és klikkeljen az Ön által használt típus PPD fájljára.

(4) Kiklikkeljen az [Add (Hozzáad)] gombra.

A gép konfigurálását jelző képernyő jelenik meg.

Győződjön meg róla, hogy a beállítások megfelelőek, és klikkeljen az [OK] gombra.

Mac OS X v10,5 - 10,6 használata esetén klikkeljen a [Continue (Folytatás)] gombra.

🔍 A gép IP címének ellenőrzése (7. oldal)

4 HIBAEELHÁRÍTÁS

SIKERTELEN TELEPÍTÉS ESETÉN

Ez a fejezet megoldást ad az esetlegesen előforduló telepítési problémákra. Nézze át az alábbi tartalomjegyzéket az aktuális kérdéshez vagy problémához tartozó megfelelő oldalszám megkereséséhez.

- A szoftvert nem lehet telepíteni. 38
- A gépet nem ismeri fel a szoftver (ha hálózatra van csatlakoztatva). 38
- Nem jelenik meg a "Plug and play" képernyő (USB csatlakozás Windowsban). 39
- A nyomtató meghajtó nem telepíthető megfelelően a "Plug and play" képernyővel (USB csatlakozás Windowsban). 39
- A nyomtató meghajtót nem lehet telepíteni (Windows XP/Server 2003) 40

Probléma	Ellenőrizze	Megoldás
A szoftvert nem lehet telepíteni.	Van elegendő szabad tárhely a merevlemezen?	Töröljön minden fölösleges fájlt és alkalmazást, hogy megnövelje a merevlemez szabad területét.
	Nem támogatott operációs rendszert használ?	Győződjön meg róla, hogy a szoftver futtatható-e az Ön által használt operációs rendszeren.
A gépet nem ismeri fel a szoftver (ha hálózatra van csatlakoztatva).	Konfigurálva lett a gép IP címe?	Ha a gép IP címe nem lett konfigurálva, a program nem ismeri fel a gépet. Ellenőrizze, hogy a gép IP címe megfelelően lett-e konfigurálva a "Hálózati beállítások"-ban a gép Rendszerbeállítások → Rendszerbeállítások (Rendszergazda) > "Hálózati beállítások"
	Ellenőrizze, hogy a számítógépe csatlakoztatva van a géppel azonos hálózatra.	Windows: Ha a gép és a számítógép nem azonos helyi hálózatra (LAN) van csatlakoztatva, a program nem ismeri fel a gépet. Ha két eszköz különböző alhálózatokra van csatlakoztatva, kattintson a [Specify condition (Feltétel Beállítások)] gombra, és adja meg a gép nevét (kiszolgáló név) vagy IP címét a gép kereséséhez. Macintosh: Ha több AppleTalk zóna létezik, válassza ki a menüben azt a zónát, amelyhez a gép csatlakoztatva van.

Probléma	Ellenőrizze	Megoldás
<p>A gépet nem ismeri fel a szoftver (ha hálózatra van csatlakoztatva).</p>	<p>Be van kapcsolva a gép?</p>	<p>Ha a gép ki van kapcsolva, a program nem ismeri fel. Kapcsolja be a gépet a hálózati főkapcsolóval. (Windowsban keressen rá a gépre újra a gép bekapcsolása után.)</p>
	<p>Megfelelően van csatlakoztatva a géphez a számítógép?</p>	<p>Ellenőrizze, hogy a vezeték a számítógépen és a gépen megfelelően van-e a LAN csatlakozóhoz csatlakoztatva. Ellenőrizze a csatlakozásokat a hub-nál is.  CSATLAKOZÁS HÁLÓZATRA (7. oldal)</p>
<p>Nem jelenik meg a "Plug and play" képernyő (USB csatlakozás Windowsban).</p>	<p>Be van kapcsolva a gép?</p>	<p>Amikor egy USB kábelt csatlakoztat, ellenőrizze, hogy a gép kapcsolója "BE" állásban van-e, majd csatlakoztassa az USB kábelt a géphez. Ha a gép nincs bekapcsolva, kapcsolja be a hálózati főkapcsolót.</p>
	<p>Alkalmazható az Ön által használt számítógéphez USB csatlakozás?</p>	<p>Ellenőrizze számítógépét, hogy az Eszközkezelőjében használható-e USB interfész. (Az "(Device Manager) Eszközkezelőre" vonatkozó információkhoz olvassa el a Windows Súgó fájlját.) Ha USB használható, megjelenik a vezérlő chip-készlet típusa és a gyökérhub az "Device Manager (Eszközkezelő)" "Universal Serial Bus controllers (USB vezérlők)" menüpontjában. (A megjelenő elemek az Ön által használt számítógéptől függően eltérőek lehetnek.)</p>  <p>Ha ez a két elem megjelenik, az USB eszköznek működnie kell. Ha egy sárga felkiáltójel látható az "USB vezérlők" menüpont mellett, vagy nem jelenik meg a két elem, olvassa el a számítógép használati utasítását vagy egyeztessen a számítógép gyártójával, hogy az USB használatát lehetővé tegye, majd telepítse újra a nyomtató meghajtót .</p>
<p>A nyomtató meghajtó nem telepítődik megfelelően a "Plug and play" képernyővel (USB csatlakozás Windowsban).</p>	<p>Csatlakoztatta a gépet a számítógéphez, mielőtt telepíteni kezdte a nyomtató meghajtót?</p>	<p>Ha a gép USB kábellel csatlakoztatva lett a számítógéphez mielőtt a nyomtató meghajtó telepítve lett a telepítő programból, ellenőrizze, hogy marad-e információ a sikertelen telepítésről az "Device Manager (Eszközkezelőben)". (Az "Device Manager (Eszközkezelőre)" vonatkozó információkhoz olvassa el a Windows Súgó fájlját.) Ha a gép típusának neve az "Device Manager (Eszközkezelő)"-ben az "Other devices (Egyéb eszközök)" menüpontban megjelenik, törölje ki, indítsa újra a számítógépet, és telepítse újra a nyomtató meghajtót.</p> 

► A nyomtató meghajtót nem lehet telepíteni (Windows XP/Server 2003)

Ha a nyomtató meghajtót nem lehet telepíteni Windows 2000/XP/Server 2003 környezetben, a számítógép beállításainak ellenőrzéséhez kövesse az alábbi lépéseket.

1 Kattintson a [Start] gombra, majd a [Control Panel (Vezérlőpult)] opcióra.

2 Kattintson a [Performance and Maintenance (Teljesítmény és karbantartás)] gombra, majd kattintson a [System (Rendszer)]-re.

3 Kattintson a [[Hardware (Hardver)] fülre, majd az [Driver Signing (Illesztőprogram aláírás)] gombra.

4 Ellenőrizze a beállításokat a "What action do you want Windows to take? (Mit tegyen a Windows?)" menüben



Ha a [Block (Tiltás)] van kiválasztva, a nyomtató meghajtó nem telepíthető. Válassza a [Warn (Figyelmeztetés)]-t, és telepítse újra a nyomtató meghajtót.

A szoftver eltávolítása

A nyomtató meghajtó vagy a telepítő program használatával telepített szoftver törléséhez kövesse az alábbi lépéseket.

Windows

1 Kattintson a [Start] gombra, majd a [Control Panel (Vezérlőpult)] opcióra.

Windows 8/Server 2012 esetén jobb klikk a kezdőablakban (vagy húzza felfelé az alsó éltől), majd válassza a [Taskbar (Tálca)] → [All Applications (Minden alkalmazás)] → [Control Panel (Vezérlőpult)] opciót.

2 Kattintson a [Uninstall a program (Program eltávolítása)] elemre.

Windows XP/Server 2003 esetén kattintson a [Add or Remove Programs (Programok hozzáadása vagy eltávolítása)] elemre.

3 Válassza ki a törölni kívánt programot vagy meghajtót.

További információkért olvassa el az operációs rendszer használati utasítását vagy a Súgó fájlt.

4 Indítsa újra a számítógépet.

Mac OS X

1 Törölje a nyomtató listából a gép PPD fájlját használó nyomtatót.

A nyomtató lista megjelenítéséhez olvassa el "MAC OS X" 10 - 11 (34. oldal).

2 Törölje a PPD fájlt.

A PPD fájl a rendszerindító (startup) lemezen az alábbi mappába lett bemásolva.

[Library] - [Printers] - [PPDs] - [Contents] - [Resources] - [en.lproj]

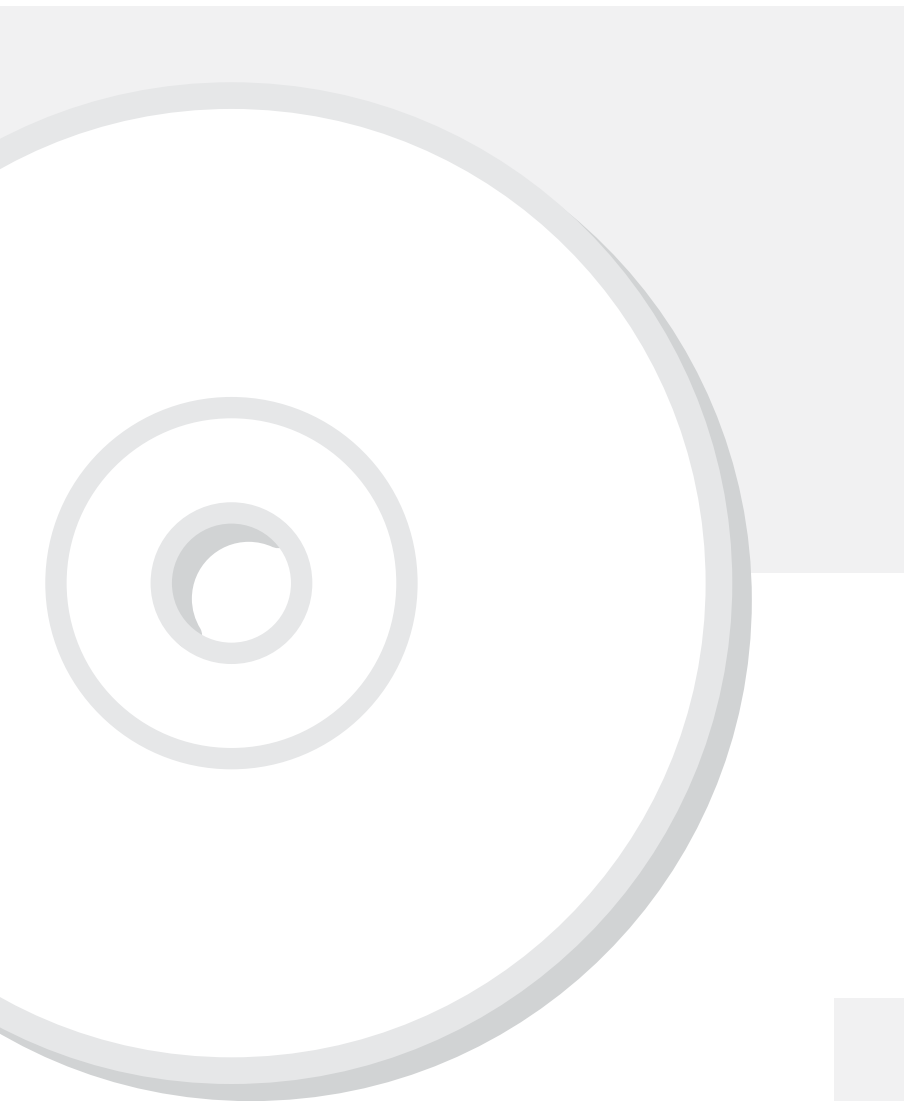
Törölje ebből a mappából a gép PPD fájlját.

3 Törölje a telepítési információkat.

A PPD fájl a rendszerindító (startup) lemezen az alábbi mappába lett bemásolva.

[Library] - [Receipts]

Törölje ebből a mappából az [MX-C42.pkg] fájlt.



SHARP[®]
SHARP CORPORATION