

## SZOFTVER TELEPÍTÉSI ÚTMUTATÓ

### DIGITÁLIS TÖBBFUNKCIÓS RENDSZER

	Oldal
• BEVEZETÉS .....	Belső borító
• A SZOFTVERRŐL .....	2
• TELEPÍTÉS ELŐTT .....	2
• A SZOFTVER TELEPÍTÉSE .....	3
• CSATLAKOZTATÁS A SZÁMÍTÓGÉPHEZ .....	11
• A NYOMTATÓ BEÁLLÍTÁSA .....	12
• AZ ONLINE ÚTMUTATÓ HASZNÁLATA .....	13
• HIBAE LHÁRÍTÁS .....	14

---

---

# BEVEZETÉS

Ez a kézikönyv magyarázza al a berendezés nyomtató funkciójához szükséges szoftver telepítését és beállítását, és kitér továbbá az Online Útmutató megtekintésének módjára is.



- A képernyőképek főként Windows® XP használatával készültek. Más verzió esetén egyes képernyők eltérhetnek a kézikönyvben szereplőktől.
- Ahol a "AR-XXXX" jelzés található, ott helyettesítse be az Ön készülékének típusát az "XXXX" részbe. Az Ön készülékének nevét a Felhasználói kézikönyv a másolóhoz kiadvány "RÉSZEK NEVEI ÉS FUNKCIÓK" fejezetében találja meg.
- A jelen kézikönyv a "SHARP Digital Multifunctional System AR-M256/M257/M316/M317/5625/5631 Series Software CD-ROM"-ra egyszerűen "CD-ROM"-ként hivatkozik.

## SZOFTVER LICENSZ

A SZOFTVER LICENSZ a szoftver CD-ROM-ról történő telepítése során jelenik meg. A CD-ROM-on és a készülékben található szoftver egésze vagy részeinek használatához Önnek el kell fogadnia a SZOFTVER LICENSZSZERZŐDÉS feltételeit.

A termékfejlesztés és a módosítások következtében a kézikönyvben szereplő kijelző képmozók, üzenetek és gombnevek eltérhetnek az aktuális gépen lévőktől.

---

---

# TÁRGYMUTATÓ

<b>A SZOFTVERRŐL .....</b>	<b>2</b>
<b>TELEPÍTÉS ELŐTT .....</b>	<b>2</b>
● HARDVER- ÉS SZOFTVERKÖVETELMÉNYEK.....	2
● TELEPÍTÉSI KÖRNYEZET ÉS ELJÁRÁS.....	2
<b>A SZOFTVER TELEPÍTÉSE.....</b>	<b>3</b>
● STANDARD TELEPÍTÉS (csak USB kábel használata esetén).....	3
● EGYÉNI TELEPÍTÉS .....	5
<b>CSATLAKOZTATÁS A SZÁMÍTÓGÉPHEZ.....</b>	<b>11</b>
● USB KÁBEL CSATLAKOZTATÁSA.....	11
● PÁRHUZAMOS KÁBEL CSATLAKOZTATÁSA.....	11
<b>A NYOMTATÓ BEÁLLÍTÁSA .....</b>	<b>12</b>
<b>AZ ONLINE ÚTMUTATÓ HASZNÁLATA .....</b>	<b>13</b>
<b>HIBAEELHÁRÍTÁS .....</b>	<b>14</b>

---

---

# A SZOFTVERRŐL

A készülékhez biztosított CD-az alábbi szoftvert tartalmazza:



## Windows NT 4.0 felhasználóknak

A CD-ROM nem tartalmaz szoftvert a Windows NT 4.0-hez.

Lépjen kapcsolatba viszonteladójával vagy a legközelebbi szerviz képviselővel, ha meg szeretné szerezni a szoftvert a Windows NT 4.0 verzióhoz.

### • Nyomtatás

A nyomtató illesztőprogram teszi lehetővé a készülék nyomtató funkcióinak használatát.

---

---

# TELEPÍTÉS ELŐTT

## HARDVER- ÉS SZOFTVERKÖVETELMÉNYEK

A szoftver telepítése előtt ellenőrizze az alábbi szoftver- és hardverfeltételek meglétét.

Számítógép típusa	IBM PC/AT vagy kompatibilis számítógép, ami rendelkezik USB 2.0/1.1* <sup>1</sup> vagy kétirányú párhuzamos csatlakozóval (IEEE 1284)
Operációs rendszer	Windows 98, Windows Me, Windows NT Workstation 4.0 (Service Pack 5 vagy későbbi)* <sup>2</sup> , Windows 2000 Professional* <sup>2</sup> , Windows XP Professional* <sup>2</sup> , Windows XP Home Edition* <sup>2</sup>
Egyéb rendszerkövetelmények	Olyan környezet, mely lehetővé teszi a fenti operációs rendszerek kifogástalan működését

\*<sup>1</sup> Kompatibilis a Windows 98, Windows Me, Windows 2000 Professional, Windows XP Professional vagy Windows XP Home Edition rendszerekkel előre telepített, és USB csatlakozóval ellátott számítógépekkel.

\*<sup>2</sup> A szoftver telepítéséhez rendszergazdai jogosultságokra van szükség.

## TELEPÍTÉSI KÖRNYEZET ÉS ELJÁRÁS

Kövesse az ön számítógépe és kábele számára megfelelő eljárását az alábbiak szerint.

Operációs rendszer	Kábel	Követendő eljárás
Windows 98/Me/2000/XP	USB*	STANDARD TELEPÍTÉS (csak USB kábel használata esetén) (3. oldal)
Windows XP	USB*/Párhuzamos	Telepítés Windows XP alatt (USB/párhuzamos kábel) (5. oldal)
Windows 98/Me/2000	USB*	Telepítés Windows 98/Me/2000 alatt (USB kábel) (7. oldal)
Windows 98/Me/NT 4.0/2000	Párhuzamos	Telepítés Windows 98/Me/NT 4.0/2000 alatt (párhuzamos kábel) (9. oldal)

\* Ha a gép USB kábelen keresztül csatlakozik, akkor ajánlatos a standard telepítést alkalmazni.

# A SZOFTVER TELEPÍTÉSE



Hibaüzenet megjelenése esetén kövesse a képernyőn megjelenő utasításokat a probléma megoldásához. A probléma megoldása után a telepítési folyamat folytatódik. A problémától függően egyes esetekben a "Mégse" gombra kattintással léphet ki a telepítőből. Ebben az esetben a probléma elhárítása után az eljárás elejétől kezdve telepítse újra a szoftvert.

## STANDARD TELEPÍTÉS (csak USB kábel használata esetén)

Az alábbiakban ismertetjük a szoftver standard telepítési eljárását. Ha a gép USB kábelen keresztül csatlakozik, akkor ajánlatos a standard telepítést alkalmazni.



A standard telepítés csak akkor használható, ha a gép USB kábellel van bekötve. Ha a gép párhuzamos kábelen keresztül csatlakozik, akkor alkalmazza az egyéni telepítési eljárást (5. oldal).

### 1 Az USB kábelt nem szabad a készülékhez csatlakoztatni. Mielőtt továbblépne, győződjön meg a kapcsolat hiányáról.

Ha csatlakoztatta a kábelt, megjelenik a Plug and Play ablak. Ebben az esetben kattintson a "Mégse" gombra az ablak bezárásához, és húzza ki a kábelt.



A kábel csatlakoztatása a 9. lépésben történik.

### 2 Helyezze be a "Software CD-ROM"-ot a meghajtóba.

### 3 Kattintson a "start" gombra, majd a "Sajátgép" ( ) ikonra, és végül a [CD-ROM] ikonra ( ).

Windows 98/Me/2000 esetén kattintson kétszer a "Sajátgép" ikonra, majd a [CD-ROM] ikonra.

### 4 Kattintson kétszer a "Setup" ikonra ( ).

### 5 Megjelenik a "SZOFTVER LICENSZ" ablak. Figyelmesen olvassa át a licen szerződést, majd kattintson az "Igen" gombra.



A "SZOFTVER LICENSZ" leírást más nyelven is megjelenítheti, ha a kívánt nyelvet kiválasztja a nyelv menüben. A szoftver adott nyelvű telepítéséhez folytassa a telepítést a kiválasztott nyelven.

### 6 Az "Üdvözljük" ablak megtekintése után kattintson a "Következő" gombra.

### 7 Nyomja meg a "Normál" gombot.

Kövesse a képernyőn megjelenő utasításokat.



Ha a számítógépen a Windows 2000/XP fut és figyelmeztetés jelenik meg a Windows logó tesztel vagy a digitális aláírással kapcsolatban, feltétlenül a "Telepítés folytatása" vagy az "Igen" gombra kattintson.

### 8 A "Befejezés" képernyő megjelenése után kattintson a "Bezár" gombra.

Megjelenik egy üzenet, amely felkéri Önt, hogy kapcsolja a gépet számítógépéhez. Kattintson az "OK" gombra.



Telepítés után megjelenhet a számítógép újraindítására felszólító üzenet. Ebben az esetben kattintson az "Igen" gombra a számítógép újraindításához.

### **9 Bizonyosodjon meg róla, hogy a készülék be van kapcsolva, majd csatlakoztassa az USB kábelt. (11. oldal)**

A Windows érzékeli a készüléket, és megjelenik a Plug and Play képernyő.

### **10 Kezdje meg a nyomtató illesztőprogram telepítését.**

Megjelenik a "SHARP AR-XXXX" elem az "Új hardver varázsló" párbeszédablakban. Válassza ki a "Szoftver automatikus telepítése (javasolt)" opciót, majd kattintson a "Tovább" gombra. Kövesse a képernyőn megjelenő utasításokat.



Ha a számítógépén a Windows 2000/XP fut és figyelmeztetés jelenik meg a Windows logó tesztel vagy a digitális aláírással kapcsolatban, feltétlenül a "Telepítés folytatása" vagy az "Igen" gombra kattintson.

### **Ezzel a szoftver telepítése befejeződött.**

A telepítést követően lásd "A NYOMTATÓ BEÁLLÍTÁSA" (12. oldal) a nyomtató-vezérlő beállításainak ellenőrzéséhez.

# EGYÉNI TELEPÍTÉS

Az alábbiakban ismertetjük a szoftver egyéni telepítési eljárását. Az egyéni telepítési eljárást akkor alkalmazza, ha a gép párhuzamos kábelen keresztül csatlakozik vagy megosztott nyomtatóként használják egy hálózatban.

## Telepítés Windows XP alatt (USB/párhuzamos kábel)

- 1** Az USB vagy párhuzamos kábelt nem szabad a készülékhez csatlakoztatni. Mielőtt továbblépne, győződjön meg a kapcsolat hiányáról.

Ha csatlakoztatta a kábelt, megjelenik a Plug and Play ablak. Ebben az esetben kattintson a "Mégse" gombra az ablak bezárásához, és húzza ki a kábelt.



A kábel csatlakoztatása a 15. lépésben történik.

- 2** Helyezze be a "Software CD-ROM"-ot a meghajtóba.

- 3** Kattintson a "start" gombra, majd a "Sajátgép" ( ) ikonra, és végül a [CD-ROM] ikonra ( ).

- 4** Kattintson kétszer a "Setup" ikonra ( ).

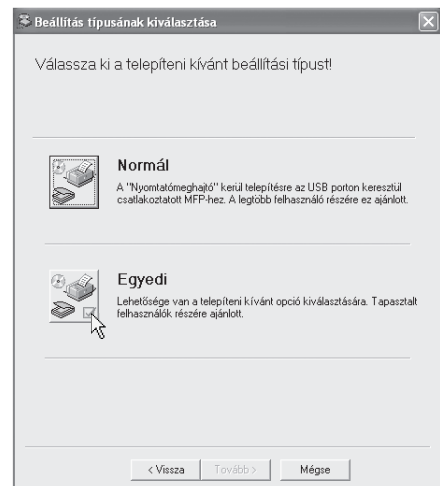
- 5** Megjelenik a "SZOFTVER LICENSZ" ablak. Figyelmesen olvassa át a licenyszerződést, majd kattintson az "Igen" gombra.



A "SZOFTVER LICENSZ" leírást más nyelven is megjelenítheti, ha a kívánt nyelvet kiválasztja a nyelv menüben. A szoftver adott nyelvű telepítéséhez folytassa a telepítést a kiválasztott nyelven.

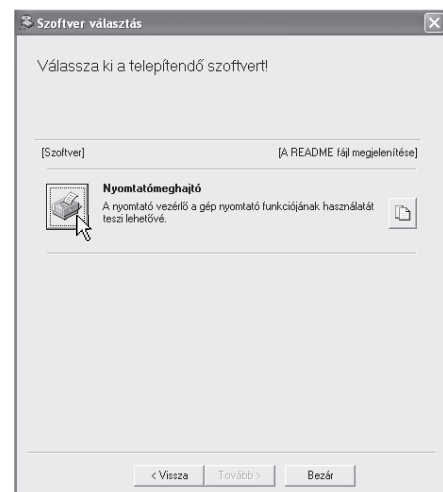
- 6** Az "Üdvözljük" ablak megtekintése után kattintson a "Következő" gombra.

- 7** Nyomja meg az "Egyedi" gombot.



- 8** Nyomja meg a "Nyomtatómeghajtó" gombot.

Fontos, hogy a szoftver telepítése előtt ráklikkeljen a [A README fájl megjelenítése] gombra, és elolvassa a szoftverre vonatkozó részletes információkat.



- 9** Nyomja meg a "Következő" gombot.

- 10** Amikor a program megkérdezi a nyomtató csatlakozási módját, válassza ki a "Csatlakoztatás ehhez a számítógéphez" opciót, majd kattintson a "Következő" gombra.



- 11** Megjelenik egy, a választás megerősítését kérő ablak. Ellenőrizze az ablak tartalmát, és kattintson a "Következő" gombra.

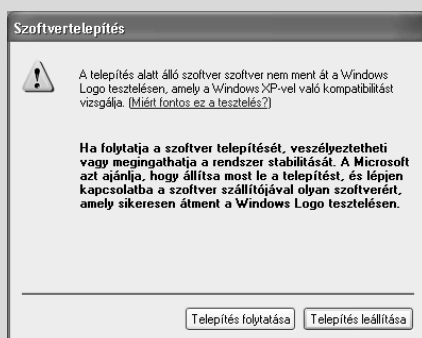
- 12** Nyomja meg a "Következő" gombot.

Kezdje meg a nyomtató vezérlő telepítését.



**Figyelem**

Ha az alábbi képernyő jelenik meg a fájlok másolása közben (az üzenet többször is megjelenhet), kattintson a "Telepítés folytatása" gombra.



- 13** Amikor megjelenik "A szoftver telepítése befejeződött." üzenet, kattintson az "OK" gombra.

- 14** Nyomja meg a "Bezár" gombot.

Megjelenik egy üzenet, amely felkéri Önt, hogy kapcsolja a gépet számítógépéhez. Kattintson az "OK" gombra.



**Megjegyzés**

Telepítés után megjelenhet a számítógép újraindítására felszólító üzenet. Ebben az esetben kattintson az "Igen" gombra a számítógép újraindításához.

- 15** Az interfész kábelt csatlakoztassa a készülékhez és a számítógéphez (11. oldal).

- Ha **USB kábelt használ**, a kábel csatlakoztatása előtt bizonyosodjon meg arról, hogy a készülék áramtalanítva van.
- Ha **párhuzamos kábelt használ**, áramtalanítsa a készüléket és a számítógépet, csatlakoztassa a kábelt, kapcsolja be a készüléket, végül a számítógépet is.

A Windows érzékeli a készüléket, és megjelenik a Plug and Play képernyő.

- 16** Kezdje meg a nyomtató illesztőprogram telepítését.

Megjelenik a "SHARP AR-XXXX" elem az "Új hardver varázsló" párbeszédablakban. Válassza ki a "Szoftver automatikus telepítése (javasolt)" opciót, majd kattintson a "Tovább" gombra. Kövesse a képernyőn megjelenő utasításokat.



**Figyelem**

Ha figyelmeztető ablak jelenik a "Windows Logo tesztelésen" felirattal, bizonyosodjon meg róla, hogy a "Telepítés folytatása" gombot nyomja le.

**Ezzel a szoftver telepítése befejeződött.**

A telepítést követően lásd "A NYOMTATÓ BEÁLLÍTÁSA" (12. oldal) a nyomtató-vezérlő beállításainak ellenőrzéséhez.

## Telepítés Windows 98/Me/2000 alatt (USB kábel)

- 1** Az USB kábelt nem szabad a készülékhez csatlakoztatni. Mielőtt továbblépne, győződjön meg a kapcsolat hiányáról.

Ha csatlakoztatta a kábelt, megjelenik a Plug and Play ablak. Ebben az esetben kattintson a "Mégse" gombra az ablak bezárásához, és húzza ki a kábelt.



A kábel csatlakoztatása a 16. lépésben történik.

- 2** Helyezze be a "Software CD-ROM"-ot a meghajtóba.

- 3** Kattintson kétszer a "Sajátgép" (🖥️) ikonra, és végül kattintson kétszer a [CD-ROM] ikonra (💿).

- 4** Kattintson kétszer a "Setup" ikonra (🔧).

- 5** Megjelenik a "SZOFTVER LICENSZ" ablak. Figyelmesen olvassa át a licen szerződést, majd kattintson az "Igen" gombra.



A "SZOFTVER LICENSZ" leírást más nyelven is megjelenítheti, ha a kívánt nyelvet kiválasztja a nyelv menüben. A szoftver adott nyelvű telepítéséhez folytassa a telepítést a kiválasztott nyelven.

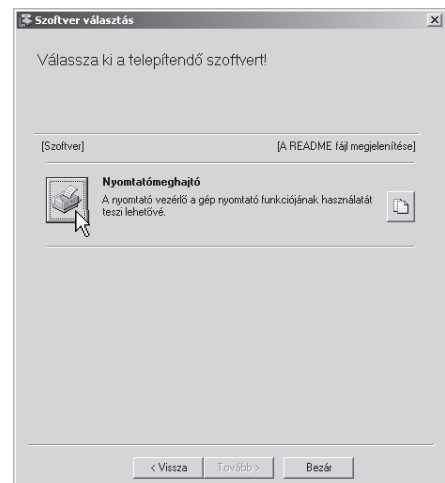
- 6** Az "Üdvözljük" ablak megtekintése után kattintson a "Következő" gombra.

- 7** Nyomja meg az "Egyedi" gombot.



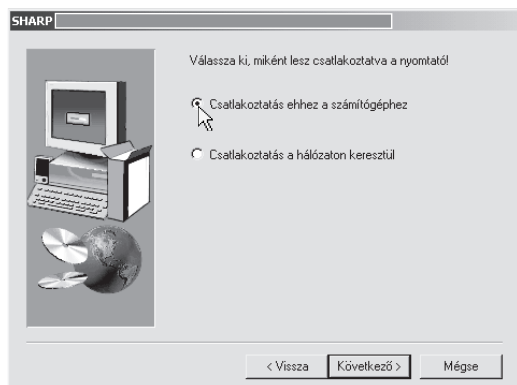
- 8** Nyomja meg a "Nyomtatómeghajtó" gombot.

Fontos, hogy a szoftver telepítése előtt ráklikkeljen a [A README fájl megjelenítése] gombra, és elolvassa a szoftverre vonatkozó részletes információkat.



- 9** Nyomja meg a "Következő" gombot.

- 10** Amikor a program megkérdezi a nyomtató csatlakozási módját, válassza ki a "Csatlakoztatás ehhez a számítógéphez" opciót, majd kattintson a "Következő" gombra.



- 11** Az interfész kiválasztása képernyőn válassza ki az "USB" opciót, majd kattintson a "Következő" gombra.



- 12** Megjelenik egy, a választás megerősítését kérő ablak. Ellenőrizze az ablak tartalmát, és kattintson a "Következő" gombra.

- 13** Nyomja meg a "Következő" gombot. Windows 98/Me operációs rendszerben kattintson a "Igen" gombra. Kezdje meg a nyomtató vezérlő telepítését.



**Figyelem**

Ha Windows 2000 használata esetén megjelenik az alábbi képernyő a fájlok másolása közben (az üzenet többször is megjelenhet), kattintson az "Igen" gombra.



- 14** Amikor megjelenik "A szoftver telepítése befejeződött." üzenet, kattintson az "OK" gombra.

- 15** Nyomja meg a "Bezár" gombot.

Megjelenik egy üzenet, amely felkéri Önt, hogy kapcsolja a gépet számítógéphez. Kattintson az "OK" gombra.



Telepítés után megjelenhet a számítógép újraindítására felszólító üzenet. Ebben az esetben kattintson az "Igen" gombra a számítógép újraindításához.

- 16** Bizonyosodjon meg róla, hogy a készülék be van kapcsolva, majd csatlakoztassa az USB kábelt. (11. oldal)

A Windows érzékeli a készüléket, és megjelenik a Plug and Play képernyő.

- 17** Kövesse a Windows verziójának megfelelő Plug and Play képernyőn megjelenő instrukciókat a telepítés megkezdéséhez.

**Ezzel a szoftver telepítése befejeződött.** A telepítést követően lásd "A NYOMTATÓ BEÁLLÍTÁSA" (12. oldal) a nyomtató-vezérlő beállításainak ellenőrzéséhez.

## Telepítés Windows 98/Me/NT 4.0/2000 alatt (párhuzamos kábel)



### Windows NT 4.0 felhasználóknak

A CD-ROM nem tartalmaz szoftvert a Windows NT 4.0-hez.

Lépjen kapcsolatba viszonteladójával vagy a legközelebbi szerviz képviselővel, ha meg szeretné szerezni a szoftvert a Windows NT 4.0 verzióhoz.

- 1** A párhuzamos kábelt nem szabad a készülékhez csatlakoztatni. Mielőtt továbblépne, győződjön meg a kapcsolat hiányáról.

Ha csatlakoztatta a kábelt, megjelenik a Plug and Play ablak. Ebben az esetben kattintson a "Mégse" gombra az ablak bezárásához, és húzza ki a kábelt.



A kábel csatlakoztatása a 17. lépésben történik.

- 2** Helyezze be a "Software CD-ROM"-ot a meghajtóba.

- 3** Kattintson kétszer a "Sajátgép" (🖥️) ikonra, és végül kattintson kétszer a [CD-ROM] ikonra (💿).

- 4** Kattintson kétszer a "Setup" ikonra (⚙️).

- 5** Megjelenik a "SZOFTVER LICENSZ" ablak. Figyelmesen olvassa át a licencszerződést, majd kattintson az "Igen" gombra.



A "SZOFTVER LICENSZ" leírást más nyelven is megjelenítheti, ha a kívánt nyelvet kiválasztja a nyelv menüben. A szoftver adott nyelvű telepítéséhez folytassa a telepítést a kiválasztott nyelven.

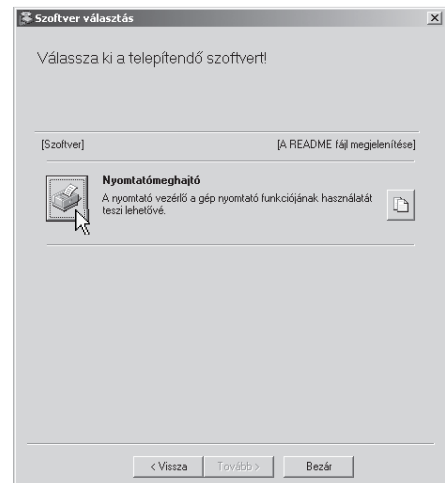
- 6** Az "Üdvözljük" ablak megtekintése után kattintson a "Következő" gombra.

- 7** Nyomja meg az "Egyedi" gombot.



- 8** Nyomja meg a "Nyomtatómeghajtó" gombot.

Fontos, hogy a szoftver telepítése előtt ráklikkeljen a [A README fájl megjelenítése] gombra, és elolvassa a szoftverre vonatkozó részletes információkat.



- 9** Nyomja meg a "Következő" gombot. Windows NT 4.0 használata esetén ugorjon a 12. lépésre.

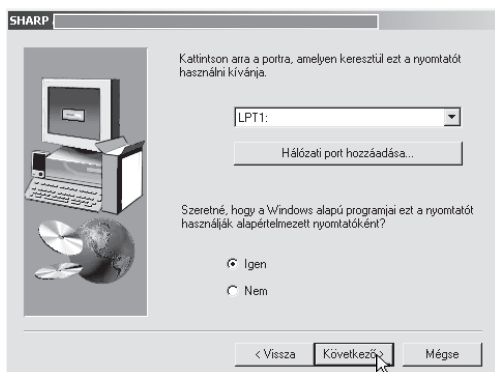
- 10** Amikor a program megkérdezi a nyomtató csatlakozási módját, válassza ki a "Csatlakoztatás ehhez a számítógéphez" opciót, majd kattintson a "Következő" gombra.



- 11** Az interfész kiválasztása képernyőn válassza ki a "Párhuzamos" opciót, majd kattintson a "Következő" gombra.



- 12** Válassza ki a nyomtatóportot és kattintson a "Következő" gombra. Válassza ki az "LPT1" portot nyomtatóportként.



Ha nem jelenik meg az "LPT1" opció, egy másik nyomtató vagy periferia használja az LPT1 portot. Ebben az esetben folytassa a telepítést, és a telepítés befejezése után módosítsa a port beállításait hogy a készülék használni tudja az LPT1 portot. Az eljárást a "Másik nyomtató használja a párhuzamos portot (párhuzamos kábel használata esetén)" fejezet részletezi a 14. oldalon.

- 13** A típus kiválasztása ablakban válassza ki a készülék típusát, majd kattintson a "Következő" gombra.

Az ön által használt típus nevét a Felhasználói kézikönyv a másolóhoz kiadvány "RÉSZEK NEVEI ÉS FUNKCIÓK" fejezetében találja meg.

- 14** Nyomja meg a "Következő" gombot.

Windows 98/Me/NT 4.0 operációs rendszerben kattintson a "Igen" gombra. Kezdje meg a nyomtató vezérlő telepítését.

- 15** Amikor megjelenik "A szoftver telepítése befejeződött." üzenet, kattintson az "OK" gombra.

- 16** Nyomja meg a "Bezár" gombot.

Megjelenik egy üzenet, amely felkéri Önt, hogy kapcsolja a gépet számítógéphez. Kattintson az "OK" gombra.



Telepítés után megjelenhet a számítógép újraindítására felszólító üzenet. Ebben az esetben kattintson az "Igen" gombra a számítógép újraindításához.

- 17** Kapcsolja ki a készüléket és a számítógépet, majd csatlakoztassa a készüléket a számítógéphez egy párhuzamos nyomtatókábel segítségével. (11. oldal)

Miután a készüléket a számítógéphez csatlakoztatta, kapcsolja be a készüléket, majd a számítógépet is.

**Ezzel a szoftver telepítése befejeződött.** A telepítést követően lásd "A NYOMTATÓ BEÁLLÍTÁSA" (12. oldal) a nyomtató-vezérlő beállításainak ellenőrzéséhez.

# CSATLAKOZTATÁS A SZÁMÍTÓGÉPHEZ

Kövesse az alábbi eljárást a számítógéphez történő csatlakoztatás során.

A számítógép és a készülék összekötésére használt interfészkábelek nem részei a készüléknek.

A számítógéphez való kábelt önnek kell beszereznie.

## Interfészkábel

### USB kábel

Árnyékolt sodort vezetékpár, nagysebességű átvitelre képes kábel (max. 3 m).

Ha a készüléket USB 2.0 interfészhez csatlakoztatja, vásároljon olyan USB kábelt, ami támogatja az USB 2.0 szabványt.

### Párhuzamos kábel

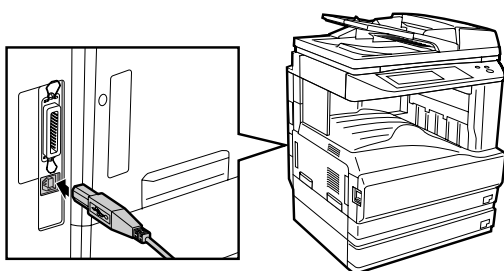
IEEE 1284-árnyékolt, kétirányú párhuzamos interfészkábel (max. 3 m).



- Az USB minden PC/AT kompatibilis számítógépen elérhető, amelyet gyárilag felszereltek USB porttal, és melyen Windows 98, Windows Me, Windows 2000 Professional, Windows XP Professional vagy Windows XP Home Edition operációs rendszer fut.
- Ne csatlakoztassa az interfészkábel a nyomtató illesztőprogram telepítése előtt. Az interfészkábel a nyomtató illesztőprogram telepítése közben kell csatlakoztatni.

## USB KÁBEL CSATLAKOZTATÁSA

- 1** Csatlakoztassa a kábelt a készülék USB csatlakozójához.



- 2** A kábel másik végét csatlakoztassa a számítógép USB aljzatához.

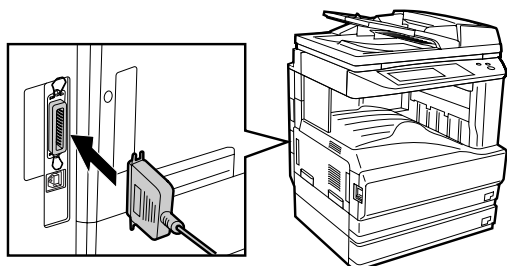


A kábelt USB 1.1 aljzatba is lehet csatlakoztatni.

## PÁRHUZAMOS KÁBEL CSATLAKOZTATÁSA

- 1** Bizonyosodjon meg róla, hogy a készülék és számítógépe áramtalanítva van.

- 2** Csatlakoztassa a kábelt a készülék párhuzamos aljzatába, majd rögzítse.



- 3** A kábel másik végét csatlakoztassa a számítógép párhuzamos aljzatához.

# A NYOMTATÓ BEÁLLÍTÁSA

A nyomtató illesztőprogram telepítése után a készülék papírtálcáinak száma, valamint a papírméreteknek megfelelően kell beállítani az illesztőprogram paramétereit.

- 1** Kattintson a "start" gombra, a "Vezérlőpultra", aztán a "Nyomtatók és egyéb hardver" opcióra, végül a "Nyomtatók és faxok" ikonra.

Ha nem Windows XP operációs rendszert használ, kattintson a "Start" gombra, válassza ki a "Beállítások" menüpontot, majd a "Nyomtatók" ikont.

- 2** Kattintson a "SHARP AR-XXXX" nyomtató illesztőprogram ikonra, és válassza ki a "Tulajdonságok" menüpontot a "Fájl" menüből.

Windows NT 4.0/2000/XP használata esetén ugorjon a 4. lépésre.

- 3** Windows 98/Me esetén kattintson a "Telepítő" fülre.

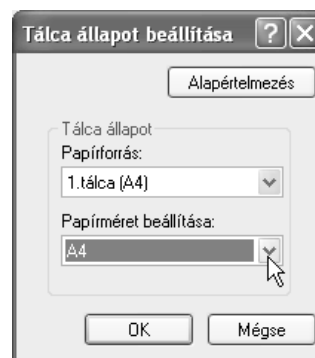
- 4** Kattintson a "Konfiguráció" fülre, és állítsa be a nyomtató konfigurációját a tényleges állapotnak megfelelően.

Ügyeljen a megfelelő beállításokra. Ennek hiányában a nyomtatás során problémák merülhetnek fel.



- 5** Kattintson a "Tálcá állapot beállítása" gombra, és válassza ki az egyes papírtálcákban levő lapok méretét.

Válasszon ki egy tálcát a "Papírforrás" menüből, majd válassza ki a "Papírméret beállítása" menüből a tálcában található papír méretét. Ezt ismételje meg minden tálcá esetében.



- 6** Kattintson az "OK" gombra a "Tálcá állapot beállítása" ablakban.

- 7** Kattintson az "OK" gombra a nyomtató tulajdonságai ablakban.

---

---

# AZ ONLINE ÚTMUTATÓ HASZNÁLATA

Az Online Útmutató részletes utasításokat tartalmaz a készülék nyomtatóként történő használatához. Ha a telepítés után a nyomtató funkciót kívánja használni, tekintse meg az Online Útmutatót.

## Az Online Útmutató tartalma

Az Online Útmutató tartalma az alábbi.

**Az Online Útmutató használata:** Az Online Útmutató használatával kapcsolatos információk.

**Nyomtatás:** A dokumentumok kinyomtatásával kapcsolatos információk.

**Nyomtató megosztása:** Elmagyarázza a készülék megosztott nyomtatóként történő használatát.

**Hibaelhárítás:** Utasításokat tartalmaz az illesztőprogrammal és szoftverrel kapcsolatos problémák megoldásához.





A kézikönyvek PDF formátumú megjelenítéséhez az Adobe Systems Incorporated Acrobat® Reader vagy Adobe® Reader™ programja szükséges. Ha egyik program sincs telepítve a számítógépén, azok letölthetők az alábbi URL-en:

<http://www.adobe.com/>

---

**1** Helyezze be a "Software CD-ROM"-ot a meghajtóba.

---

**2** Kattintson a "start" gombra, majd a "Sajátgép" (  ) ikonra, és végül a [CD-ROM] ikonra (  ).

Windows 98/Me/NT 4.0/2000 esetén kattintson kétszer a "Sajátgép" ikonra, majd a [CD-ROM] ikonra.

---

**3** Kattintson kétszer a "Manual" mappára, majd a "Hungarian" almappára, és végül kattintson kétszer az "AR\_M316.pdf" ikonra.

Megjelenik az Online Útmutató.

# HIBAEELHÁRÍTÁS

Amennyiben a szoftvert nem sikerül megfelelően telepítenie, ellenőrizze az alábbiakat.

A szoftver eltávolításához lásd az Online Útmutatónak "A nyomtató illesztőprogram eltávolítása a számítógépről" fejezetét. Az egyes szoftverekhez és programokhoz tartozó README fájlok is tartalmaznak hibaelhárítási tanácsokat. A README fájl megtekintéséhez kattintson a "A README fájl megjelenítése" gombra a "Csomagok kiválasztása" képernyőn.

## A nyomtató illesztőprogramot nem lehet telepíteni (Windows 2000/XP)

Ha a nyomtató illesztőprogramot nem lehet Windows 2000/XP alá telepíteni, az alábbi lépéseket követve ellenőrizze a számítógép beállításait.

### 1 Kattintson a "start" gombra, majd a "Vezérlőpult" menüpontra.

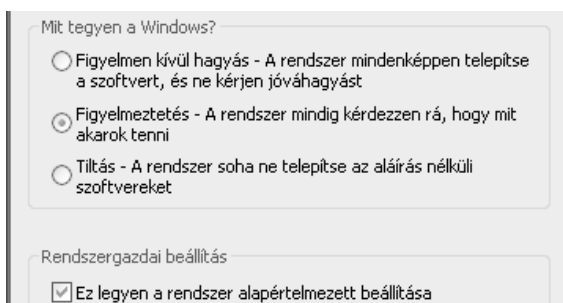
Windows 2000 esetén kattintson a "Start" gombra, majd a "Beállítások" menüpontra, és a "Vezérlőpult" ikonra.

### 2 Kattintson a "Teljesítmény és karbantartás", majd a "Rendszer" ikonokra.

Windows 2000 esetén kattintson kétszer a "Rendszer" ikonra.

### 3 Kattintson a "Hardver" fülre, majd az "Illesztőprogram aláírása" gombra.

### 4 Ellenőrizze a "Mit tegyen a Windows?" opciót ("Fájlaláírás ellenőrzése" Windows 2000 esetén).



Ha a "Tiltás" opciót választotta ki, nem lehet telepíteni a nyomtató illesztőprogramot. Válassza ki a "Figyelmeztetés" opciót, majd telepítse a nyomtató illesztőprogramot "A SZOFTVER TELEPÍTÉSE" fejezet szerint.

## Másik nyomtató használja a párhuzamos portot (párhuzamos kábel használata esetén)

Ha másik nyomtató használja a párhuzamos portot, és a nyomtatás a készülék segítségével nem lehetséges, kövesse az alábbi lépéseket, és változtassa meg a másik nyomtató portjának beállításait, biztosítva, hogy a készülék használhassa az LPT1 portot.

### 1 Kattintson a "start" gombra, a "Vezérlőpult" ikonra, majd a "Nyomtatók és egyéb hardver" opcióra, végül a "Nyomtatók és faxok" ikonra. Windows 98/Me/NT 4.0/2000 esetén kattintson a "Start" gombra, válassza ki a "Beállítások" menüpontot, majd kattintson a "Vezérlőpult" ikonra.

### 2 Kattintson arra a nyomtató illesztőprogramra, melynek meg kívánja változtatni a port beállításait, majd válassza ki a "Tulajdonságok" menüpontot a "Fájl" menüből.

### 3 Kattintson a "Portok" fülre. Windows 98/Me esetén kattintson a "Részletek" fülre.

### 4 Válassza ki a "FILE:" opciót a "Nyomtatás a következő portra" listából, majd kattintson az "OK" gombra.

### 5 Kattintson a "SHARP AR-XXXX" nyomtató illesztőprogram ikonjára, majd válassza ki a "Tulajdonságok" menüpontot a "Fájl" menüből.

### 6 Kattintson a "Portok" fülre. Windows 98/Me esetén kattintson a "Részletek" fülre.

### 7 Válassza ki az "LPT1" opciót a "Nyomtatás a következő portra" listából, majd kattintson az "OK" gombra.



Ha a másik nyomtatónak is használnia kell, ismételje meg a fenti lépéseket a készülék portjának visszaállításához "FILE:" beállításra, majd a másik nyomtató portjának visszaállításához "LPT1" értékre.

## A nyomtató illesztőprogramot nem lehet Plug and Play eszközként megfelelően telepíteni (Windows 2000/XP)

Ha Windows 2000/XP használata esetén a nyomtató illesztőprogramot nem lehet Plug and Play eszközként telepíteni (pl. a Plug and Play telepítés során nem másolja fel a rendszer a szükséges fájlokat), az alábbi lépésekkel távolíthatja el a felesleges illesztőprogramokat, hogy azután "A SZOFTVER TELEPÍTÉSE" (3. o.) fejezetnek megfelelően tudja telepíteni az illesztőprogramot.

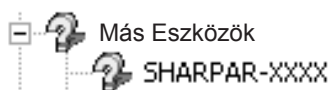
- 1 Kattintson a "start" gombra, majd a "Vezérlőpult" menüpontra, és a "Teljesítmény és karbantartás" ikonra.**  
Windows 2000 esetén kattintson a "Start" gombra, válassza ki a "Beállítások" menüpontot, majd kattintson a "Vezérlőpult" ikonra.

- 2 Kattintson a "Rendszer" ikonra, a "Hardver" fülre, majd az "Eszközkezelő" gombra.**



Windows 2000 esetén kattintson kétszer a "Rendszer" ikonra, kattintson a "Hardver" fülre, majd az "Eszközkezelő" gombra.

- 3 Kattintson a  ikonra a "Más Eszközök" mellett.**



Ha megjelenik a "SHARP AR-XXXX" eszköz, válassza ki és törölje.



Ha nem jelenik meg a "Más Eszközök", zárja be az "Eszközkezelő" ablakot.

- 4 Telepítse a szoftvert "A SZOFTVER TELEPÍTÉSE" fejezetben leírtak szerint.**

## A Plug and Play képernyő nem jelenik meg (USB kábel használatakor).

Ha a Plug and Play képernyő nem jelenik meg, miután a készüléket USB kábellel a számítógéphez csatlakoztatta, az alábbi lépéseket követve győződjön meg arról, ahogy az USB port hozzáférhető.

- 1 Kattintson a "start" gombra, majd a "Vezérlőpult" menüpontra, és a "Teljesítmény és karbantartás" ikonra.**  
Windows 98/Me/2000 esetén kattintson a "Start" gombra, válassza ki a "Beállítások" menüpontot, majd kattintson a "Vezérlőpult" ikonra.

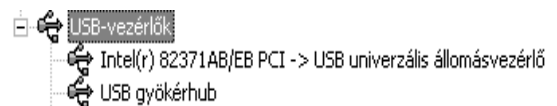
- 2 Kattintson a "Rendszer" ikonra, a "Hardver" fülre, majd az "Eszközkezelő" gombra.**

Az eszközök listájában megjelenik az "Universal Serial Bus vezérlők" elem.



- Windows 98/Me esetén kattintson kétszer a "Rendszer" ikonra, és kattintson az "Eszközkezelő" fülre.
- Windows 2000 esetén kattintson kétszer a "Rendszer" ikonra, kattintson a "Hardver" fülre, majd az "Eszközkezelő" gombra.
- Ha a "Rendszer" ikon nem jelenik meg Windows Me használatakor, kattintson a "Tekintse meg a Vezérlőpult valamennyi beállítási lehetőségét" opcióra.

- 3 Kattintson a  ikonra az "USB-vezérlők" mellett.**



Két elemnek kell megjelennie: a vezérlő típusa és a Root Hub. Ha ezek az elemek megjelennek, az USB port használható. Ha az "USB-vezérlők" mellett felkiáltójel látható, vagy az elem nem jelenik meg, forduljon a számítógép kézikönyvének USB hibaelhárítás fejezetéhez, vagy vegye fel a kapcsolatot a számítógép gyártójával.

- 4 Miután meggyőződött arról, hogy az USB port engedélyezett, telepítse a szoftvert "A SZOFTVER TELEPÍTÉSE" fejezetben leírtak szerint.**





**SHARP®**

SHARP CORPORATION

FRANCIAORSZÁGBAN NYOMTATVA  
TINSZ1738TSZZ

